

Voor beschrijving z.o.z.

KRUISSTEEK

Kruissteek, op linnen of andere handwerkstof, moet altijd op de draad van de stof gewerkt worden.

Het oude kruissteekwerk, zoals het voorkwam aan onderdelen van de klederdracht of aan het linnengoed (lakens en slopen b.v.) was meest in één kleur gewerkt; meestal zwart, soms ook rood. Het maakt een heel mooi effect en de oude patronen zijn er bij uitstek geschikt voor. Zij kunnen natuurlijk ook in twee of meer kleuren worden weergegeven, maar weest altijd zo sober mogelijk in Uw kleurenkeuze. Denkt ook eens aan de mogelijkheid de achtergrond te bewerken (in één kleur) en het patroon zelf onbewerkt te laten. De kleine versieringen van enkele lijntjes, worden met stiksteekjes gewerkt, recht of schuin over evenveel draden als de kruisjes.

Behalve voor kruissteekwerk zijn kruissteekpatronen nog voor ander handwerk te gebruiken: voor tapiiserie-werk (handleiding III), voor smyrnaknoopwerk, breiwerk (d.w.z. inbreien of overmazen, maar geen kruissteek of breiwerk), haakwerk, filetwerk.

Bij de aan ommezijde afgebeelde patronen:

De randen rechts boven zijn afkomstig van Markense kussenslopen.

De rand met de vele hondjes en het mannetje links boven stammen uit 1733 en werden gevonden in het Fries Museum.

De vogelmotiefjes zijn van Markense merklappen.

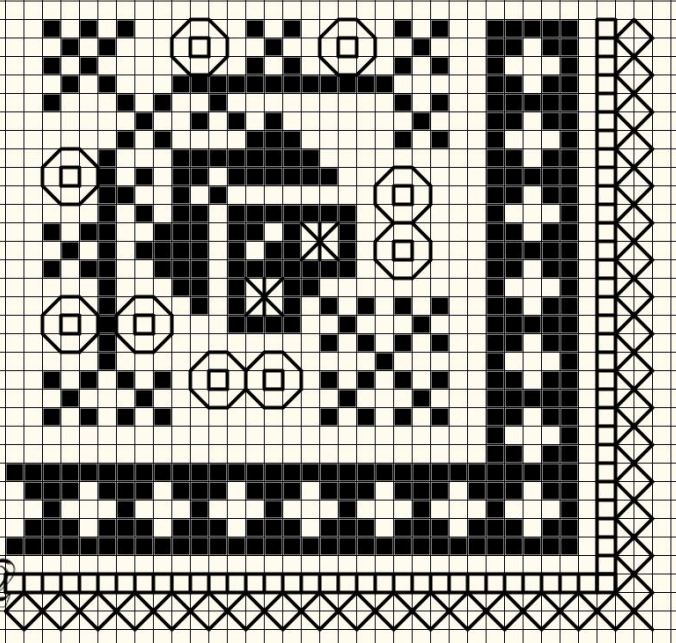
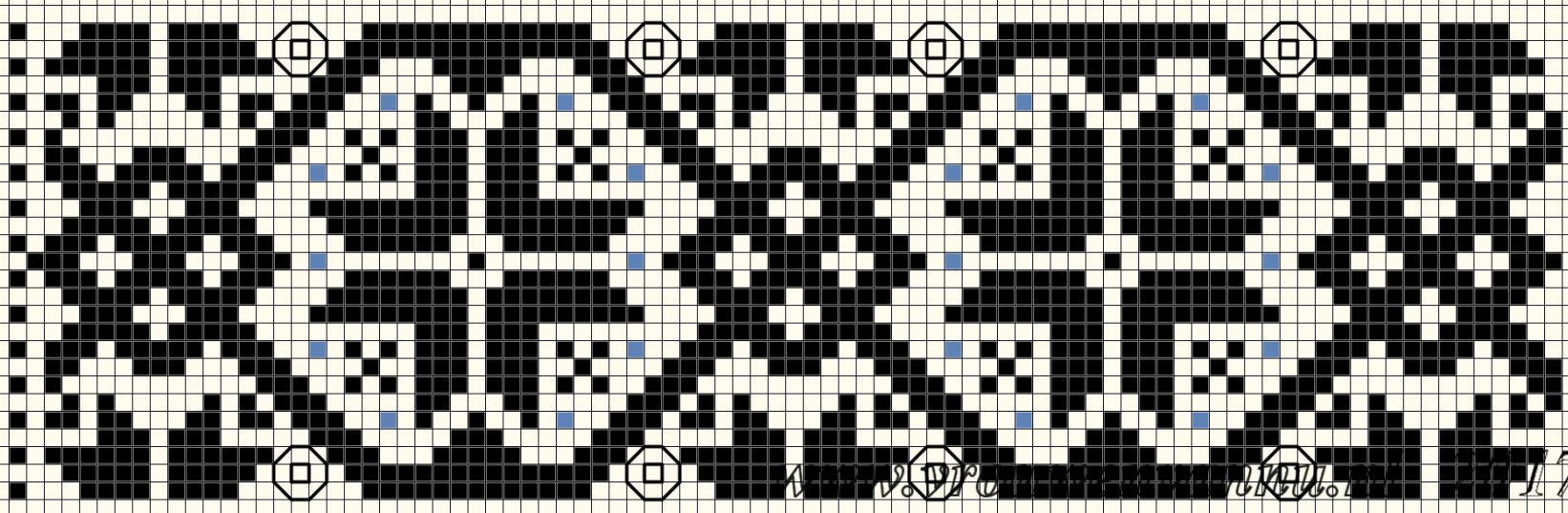
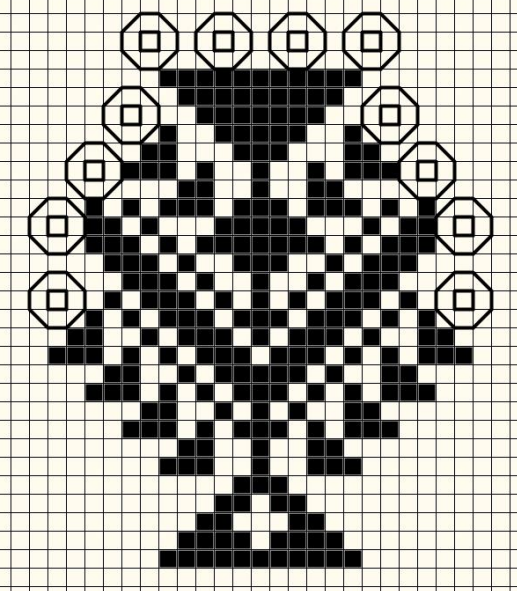
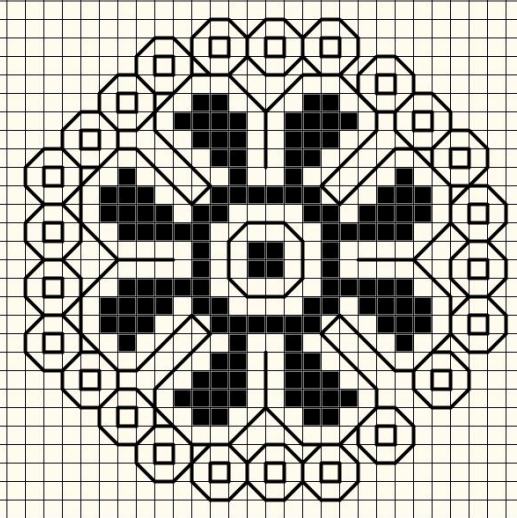
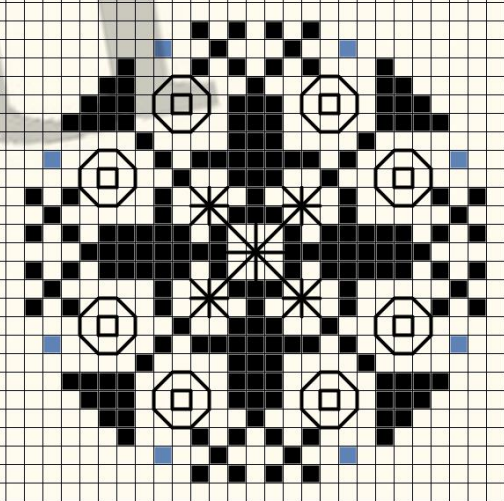
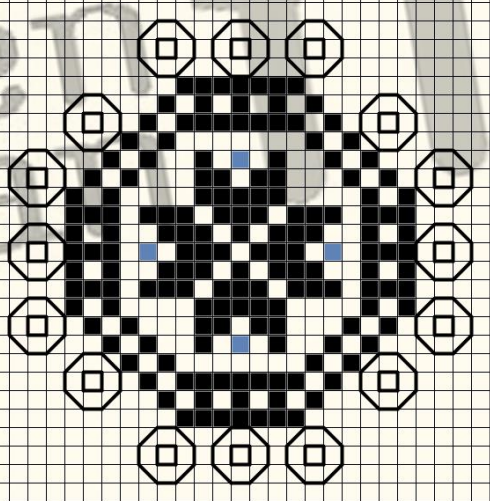
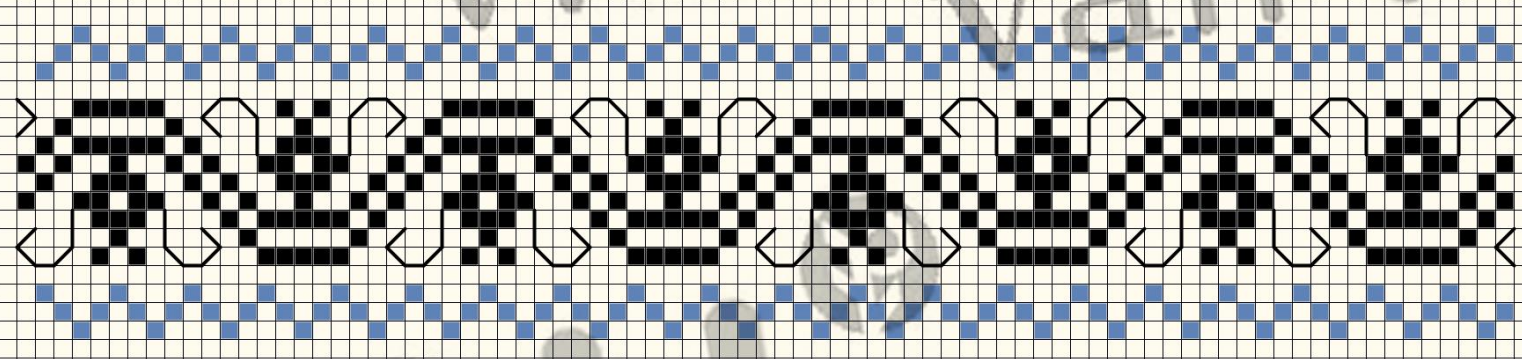
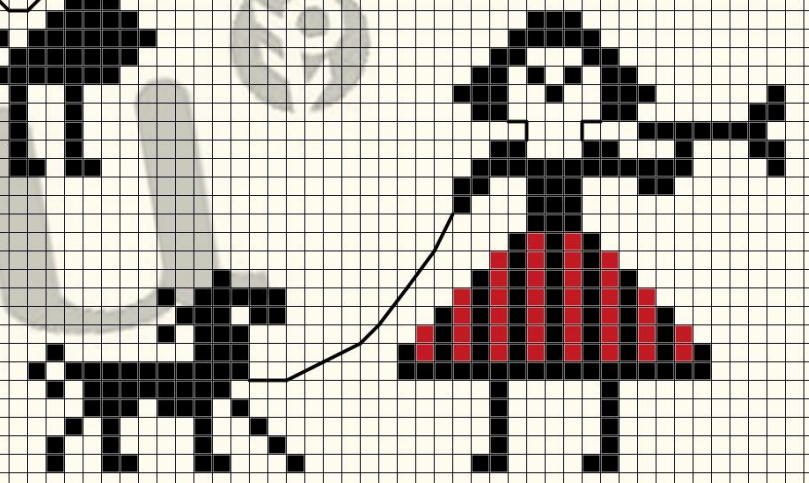
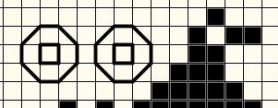
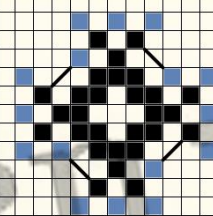
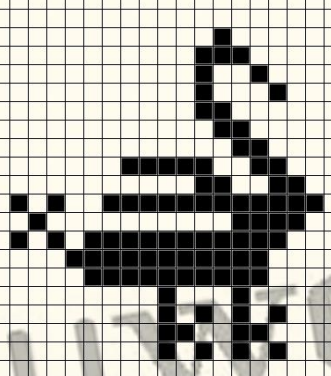
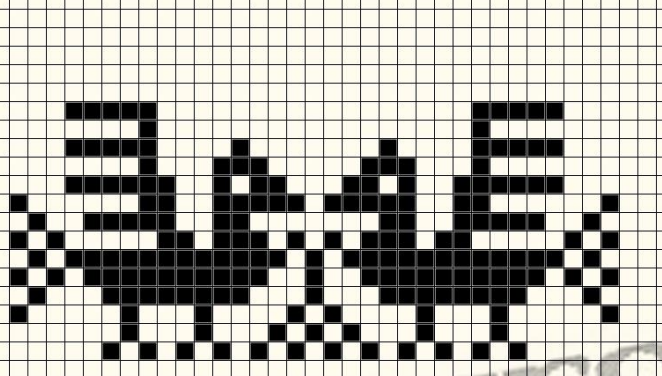
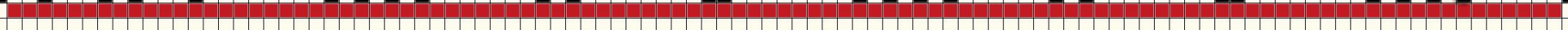
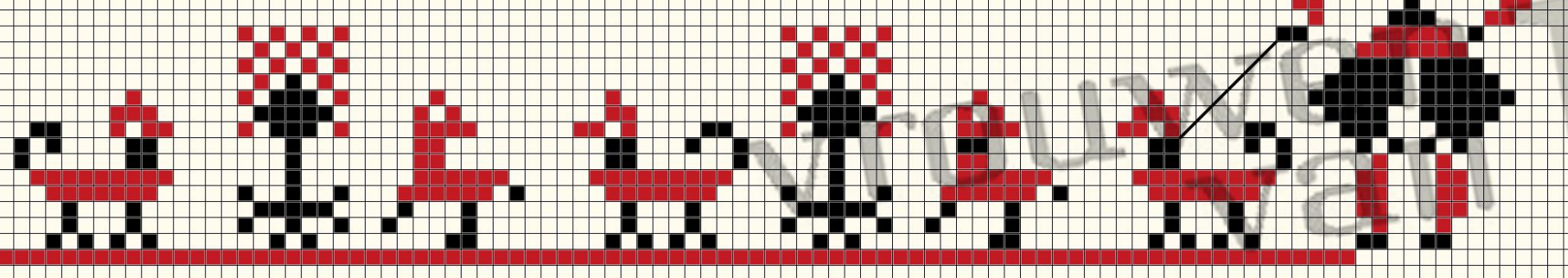
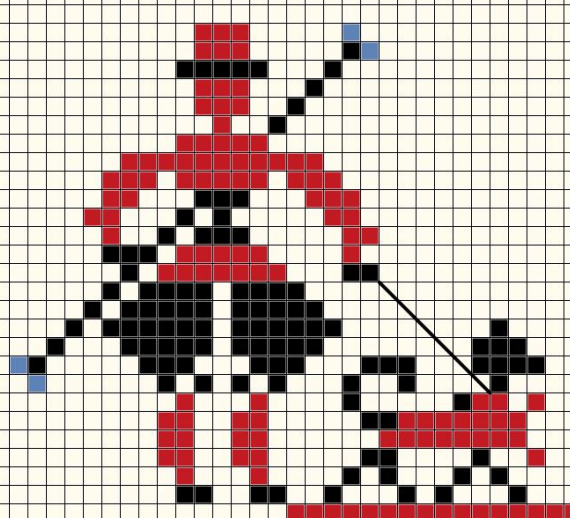
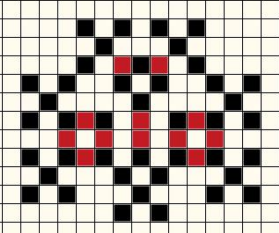
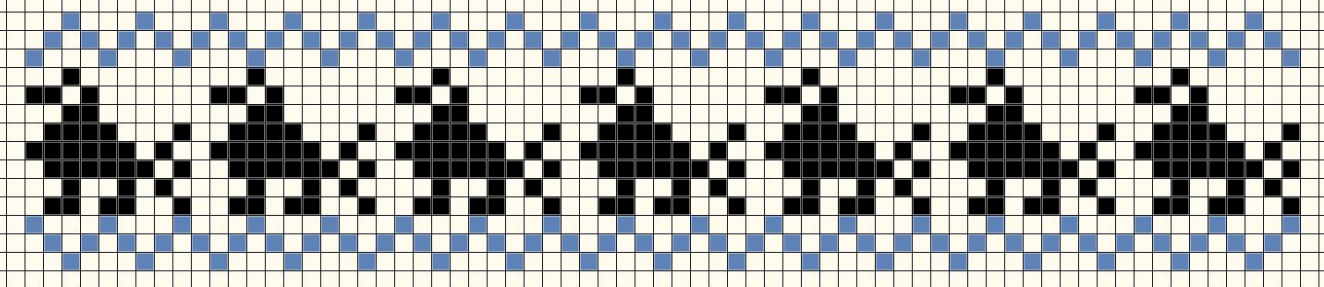
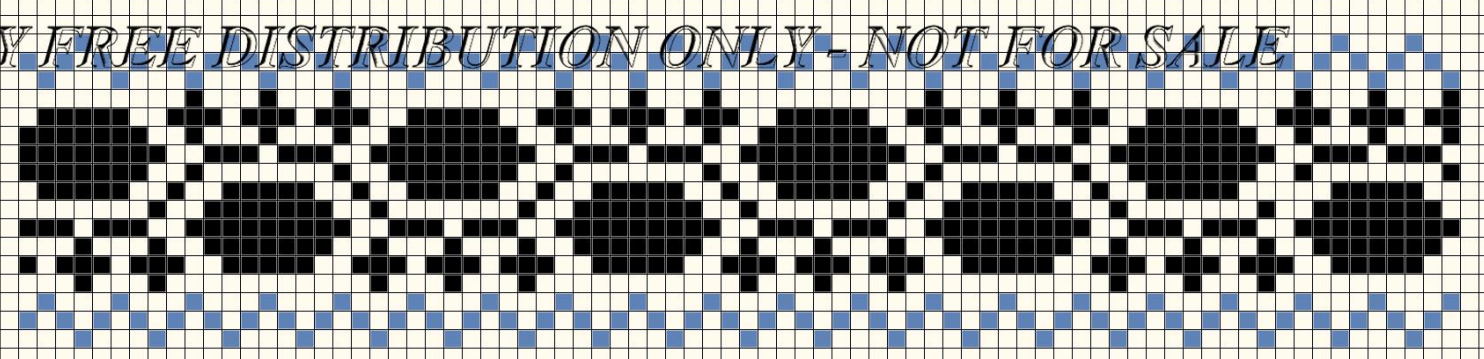
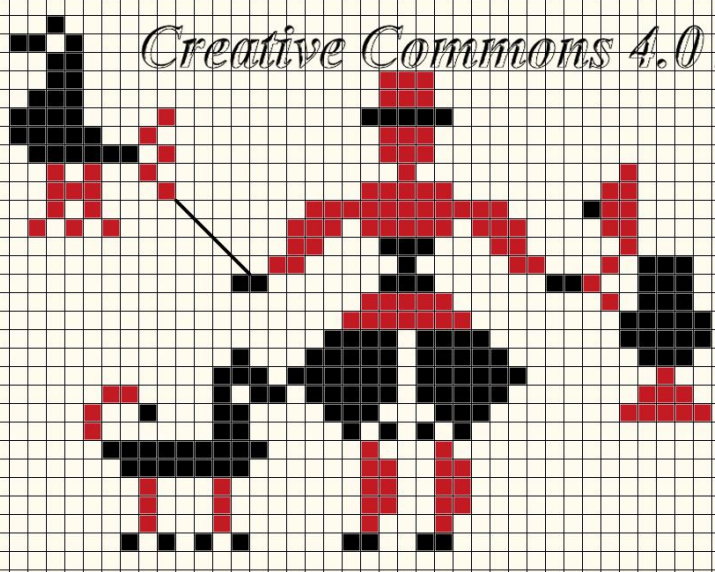
Het meisje met hondje aan een touw is uit de verzameling Princessehof en gedateerd 1791.

De randen links onder de beestjes zijn afkomstig van oude vernaaide trouwlinten uit Marken.

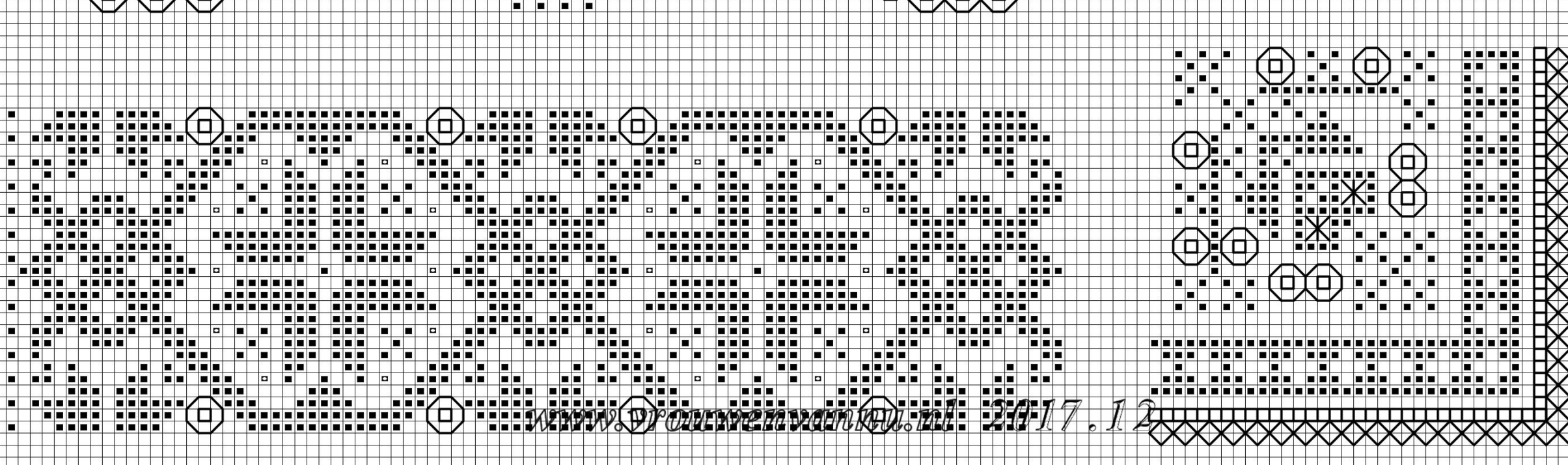
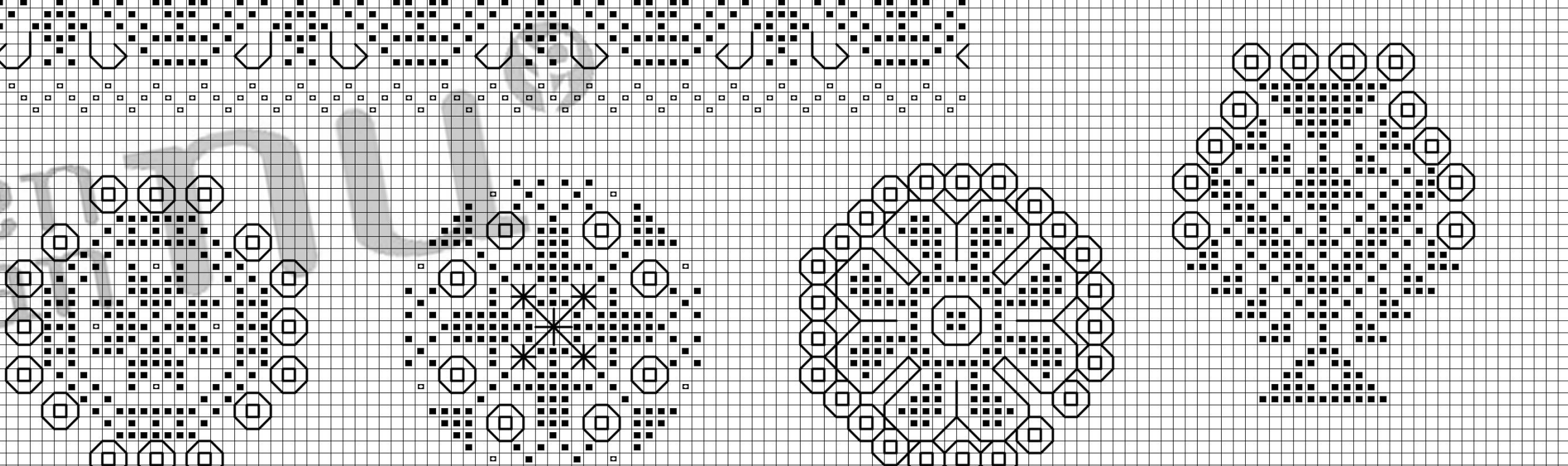
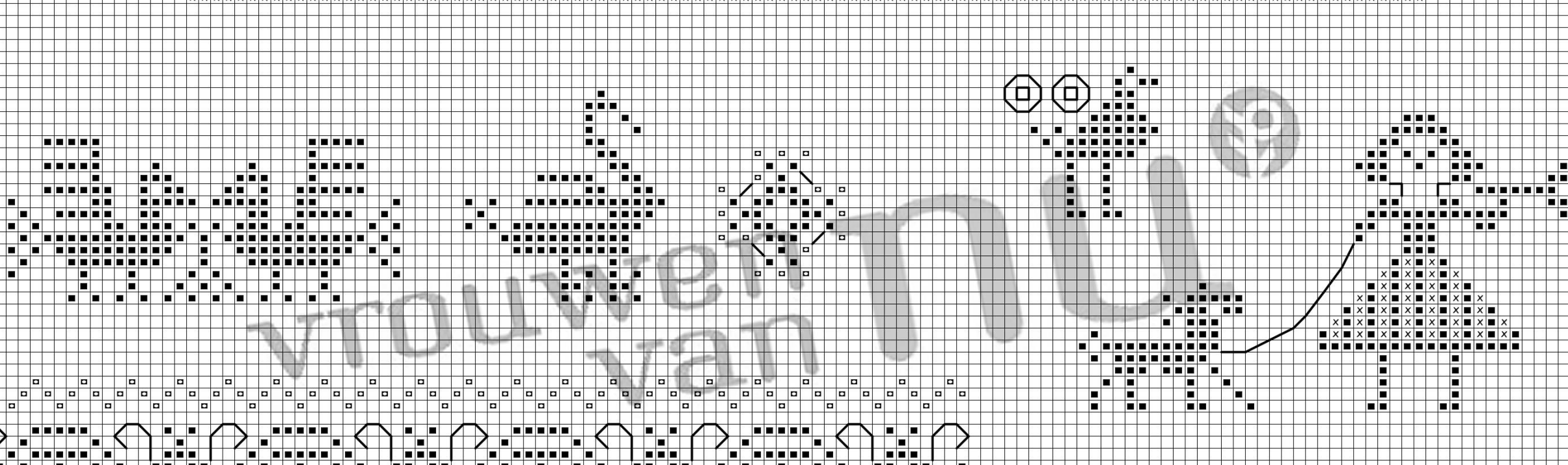
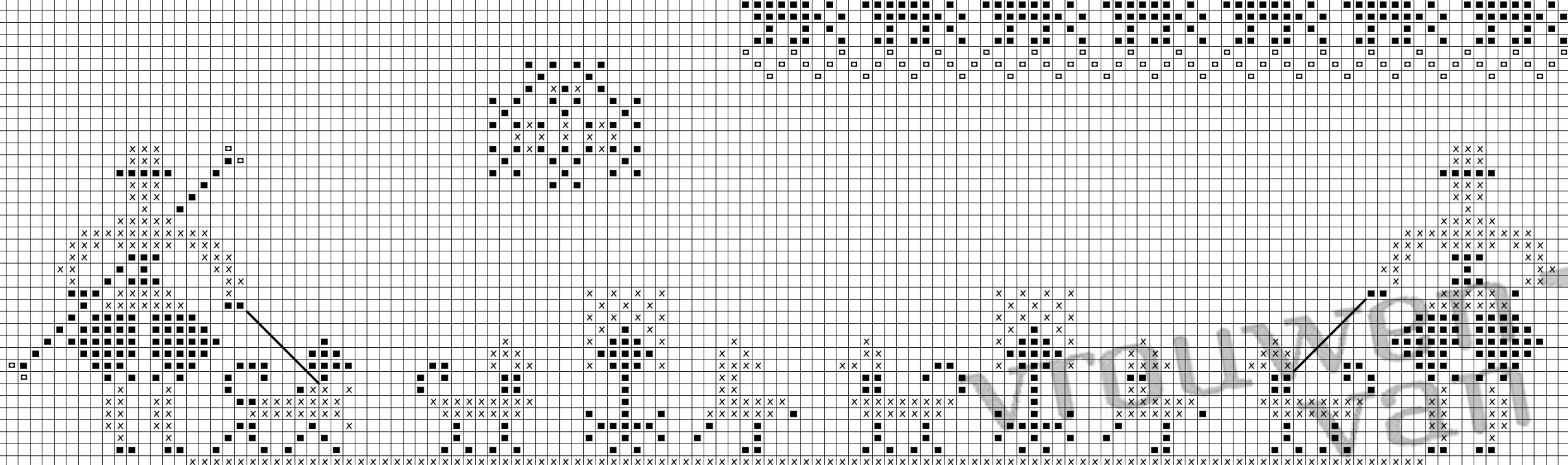
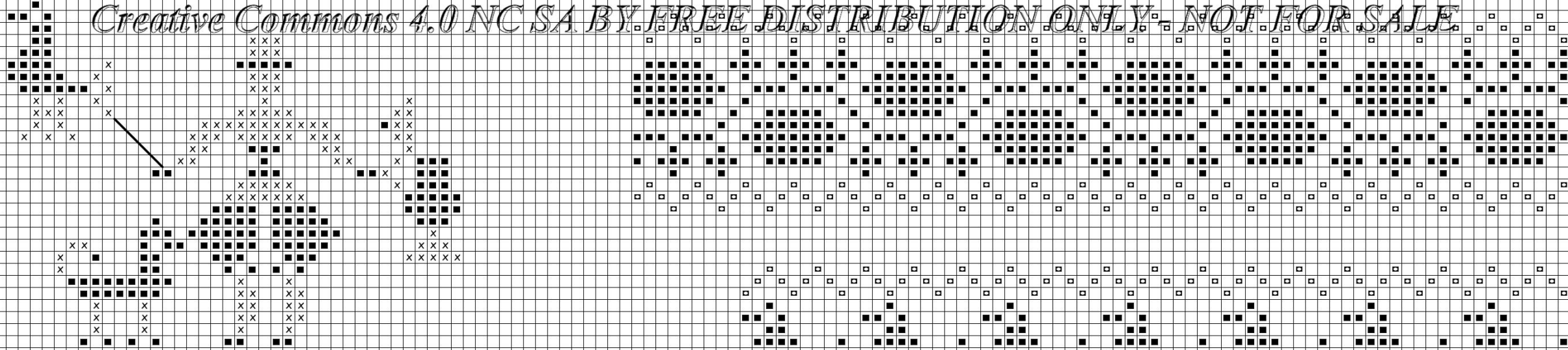
De onderste heet „sterrenlint”. Het vaasmotief rechts op het blad is overgenomen van een vernaaid naamlint.

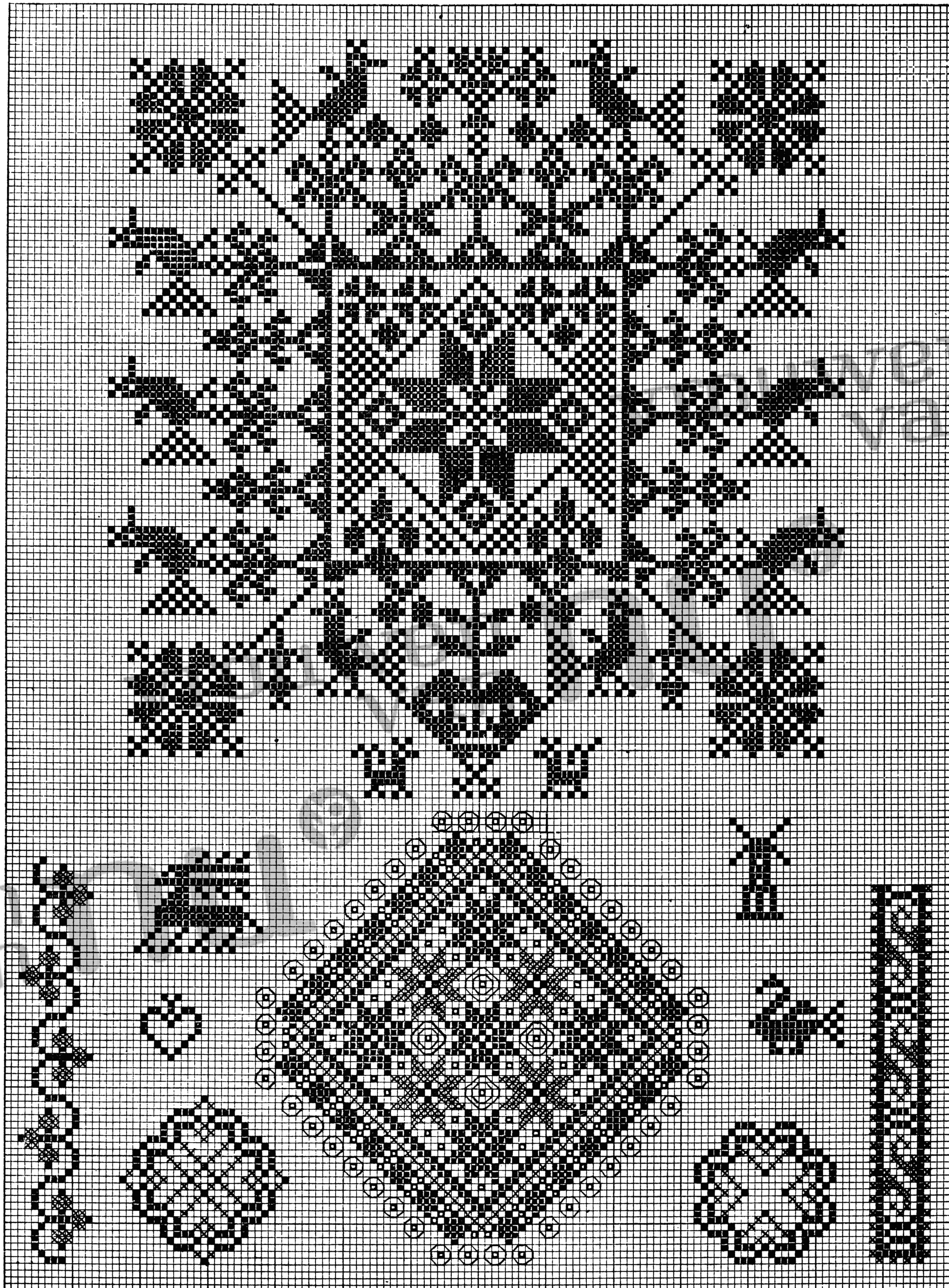
De drie ronde figuurtjes zijn te vinden op een merklap van 1802.

Creative Commons 4.0 NC SA BY FREE DISTRIBUTION ONLY - NOT FOR SALE



Creative Commons 4.0 NC SA BY FREE DISTRIBUTION ONLY - NOT FOR SALE





KRUISSTEEK

Kruissteek, op linnen of andere handwerkstof, moet altijd op de draad van de stof gewerkt worden.

Het oude kruissteekwerk, zoals het voorkwam aan onderdelen van de klederdracht of aan het linnengoed (lakens en slopen b.v.) was meest in één kleur gewerkt; meestal zwart, soms ook rood. Het maakt een heel mooi effect en de oude patronen zijn er bij uitstek geschikt voor.

Zij kunnen natuurlijk ook in twee of meer kleuren worden weergegeven, maar weest altijd zo sober mogelijk in Uw kleurenkeuze. Denkt ook eens aan de mogelijkheid de achtergrond te bewerken (in één kleur) en het patroon zelf onbewerkt te laten. De kleine versieringen van enkele lijntjes, worden met stiksteekjes gewerkt, recht of schuin over evenveel draden als de kruisjes.

Behalve voor kruissteekwerk zijn kruissteekpatronen nog voor ander handwerk te gebruiken: voor tapisserie-werk (handleiding III), voor smyrnaknoopwerk, breiwerk (d.w.z. inbreien of overmazen, maar geen kruissteek of breiwerk), haakwerk, filetwerk.

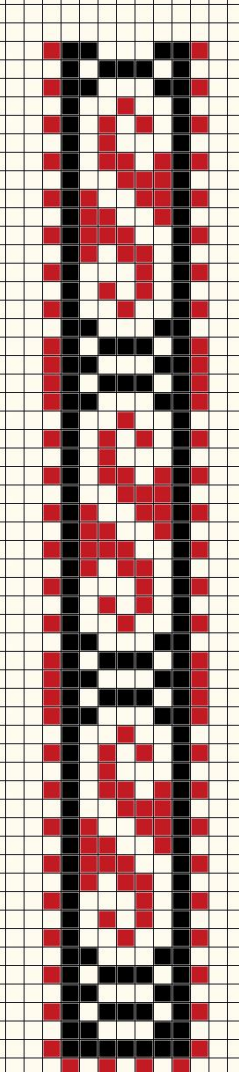
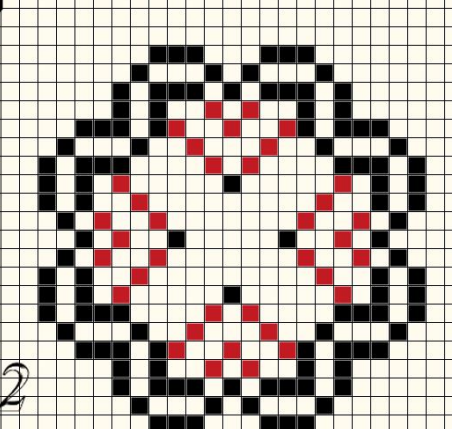
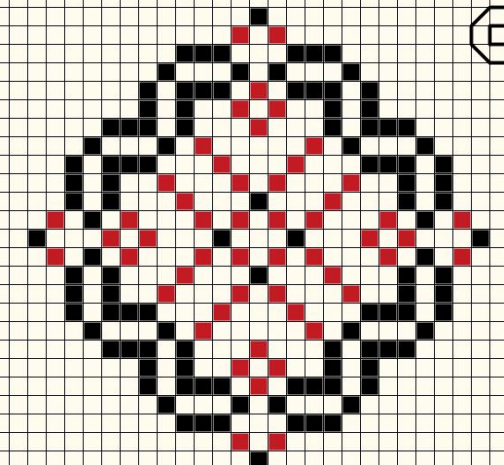
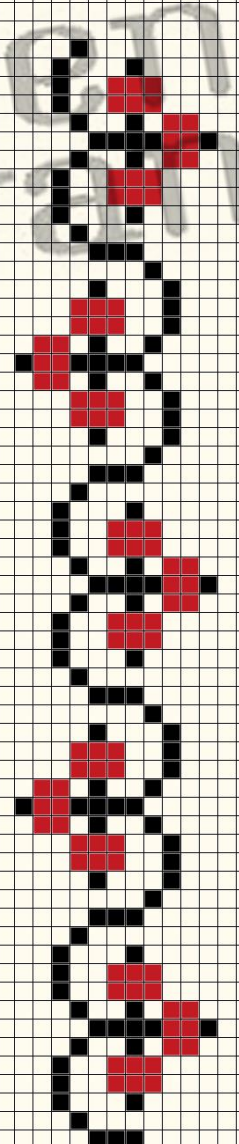
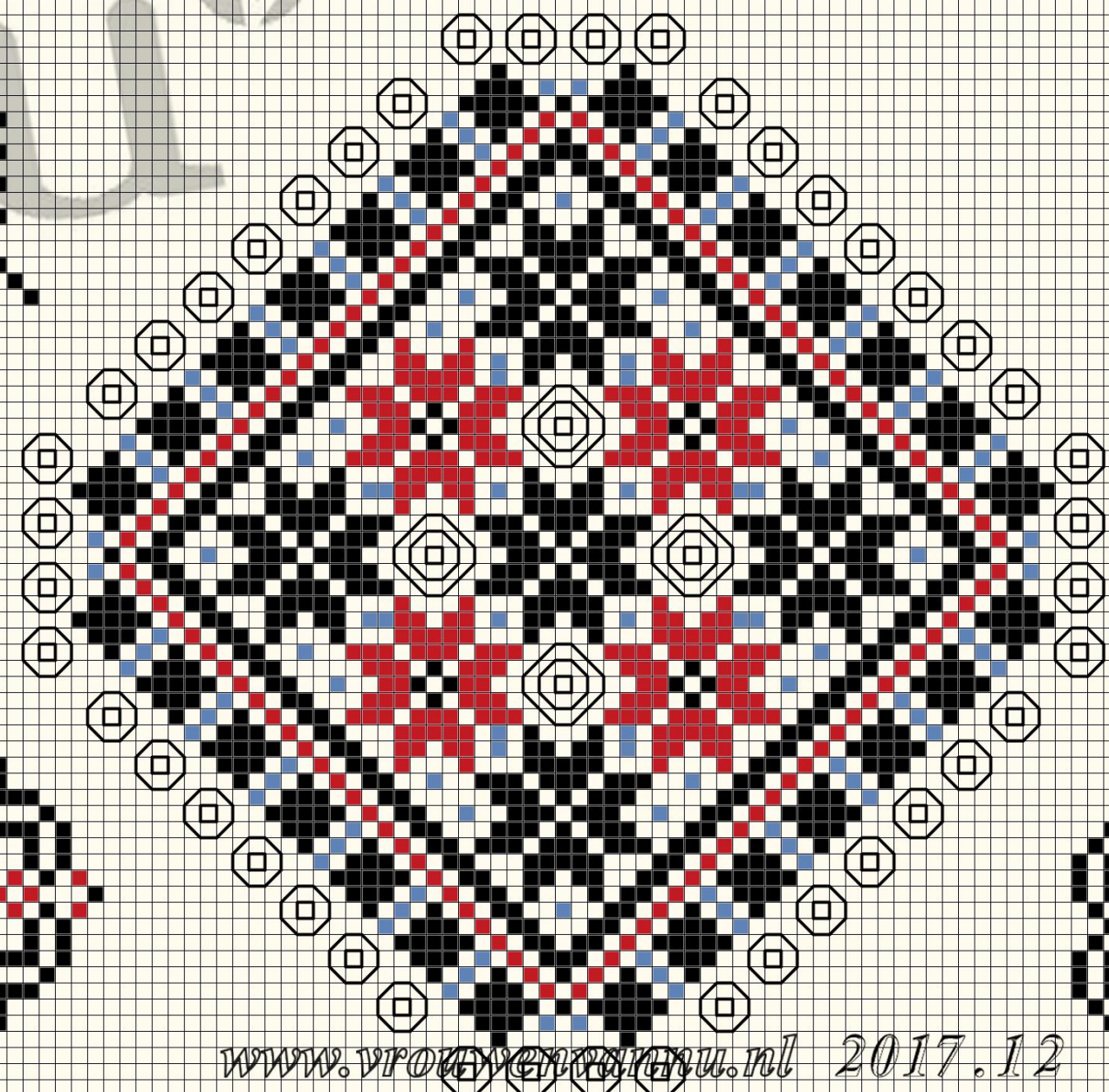
Bij de aan ommezijde afgebeelde patronen:

De grote vierkante figuur is overgenomen van een merklap van 1802.

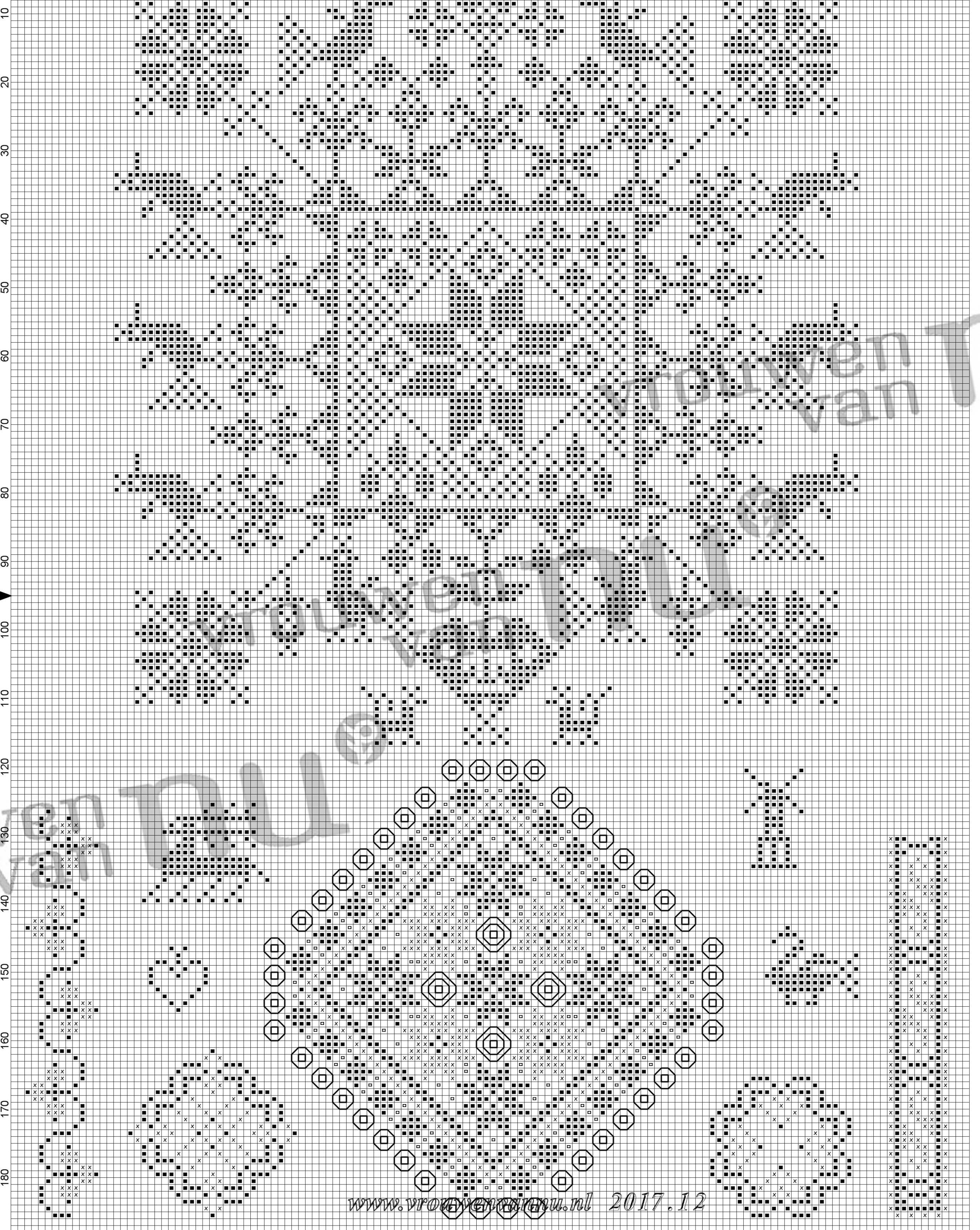
De midden figuur onderaan is afkomstig van een merklap van 1802.

De twee randjes links en rechts en overige motieven zijn van ongedateerde merklappen.

Creative Commons 4.0 NC SA BY FREE DISTRIBUTION ONLY - NOT FOR SALE

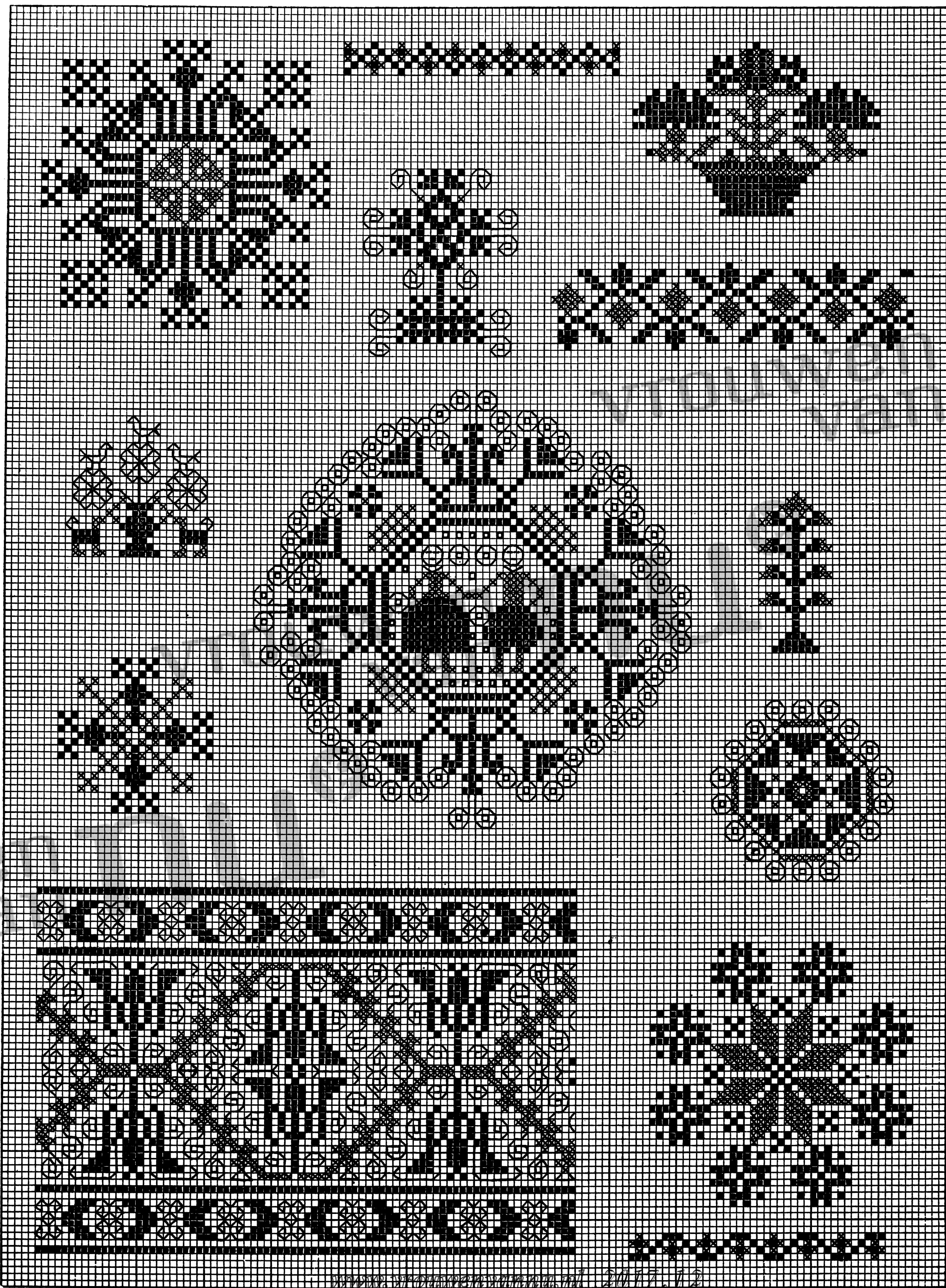


Creative Commons 4.0 NC SA BY FREE DISTRIBUTION ONLY - NOT FOR SALE



PROUWENT
VAN
D
D
D

BY FREE DISTRIBUTION ONLY - NOT FOR SALE



KRUISSTEEK

Kruissteek, op linnen of andere handwerkstof, moet altijd op de draad van de stof gewerkt worden.

Het oude kruissteekwerk, zoals het voorkwam aan onderdelen van de klederdracht of aan het linnengoed (lakens en slopen b.v.) was meest in één kleur gewerkt; meestal zwart, soms ook rood. Het maakt een heel mooi effect en de oude patronen zijn er bij uitstek geschikt voor.

Zij kunnen natuurlijk ook in twee of meer kleuren worden weergegeven, maar weest altijd zo sober mogelijk in Uw kleurenkeuze. Denkt ook eens aan de mogelijkheid de achtergrond te bewerken (in één kleur) en het patroon zelf onbewerkt te laten. De kleine versieringen van enkele lijntjes, worden met stiksteekjes gewerkt, recht of schuin over evenveel draden als de kruisjes.

Behalve voor kruissteekwerk zijn kruissteekpatronen nog voor ander handwerk te gebruiken: voor tapisserie-werk (handleiding III), voor smyrnaknoopwerk, breiwerk (d.w.z. inbreien of overmazen, maar geen kruissteek op breiwerk), haakwerk, filetwerk.

Bij de aan ommezijde afgebeelde patronen:

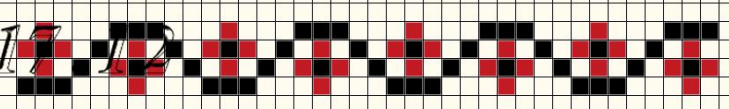
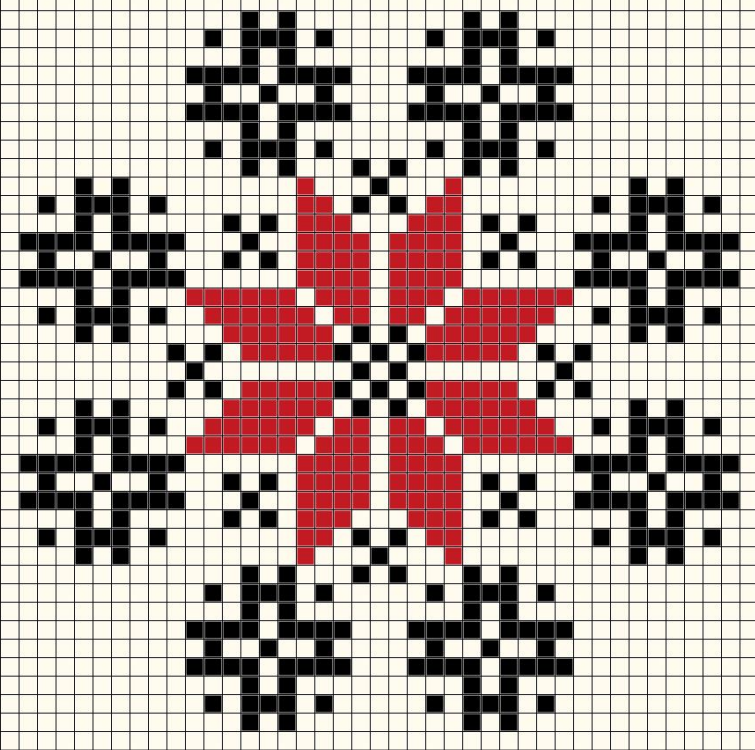
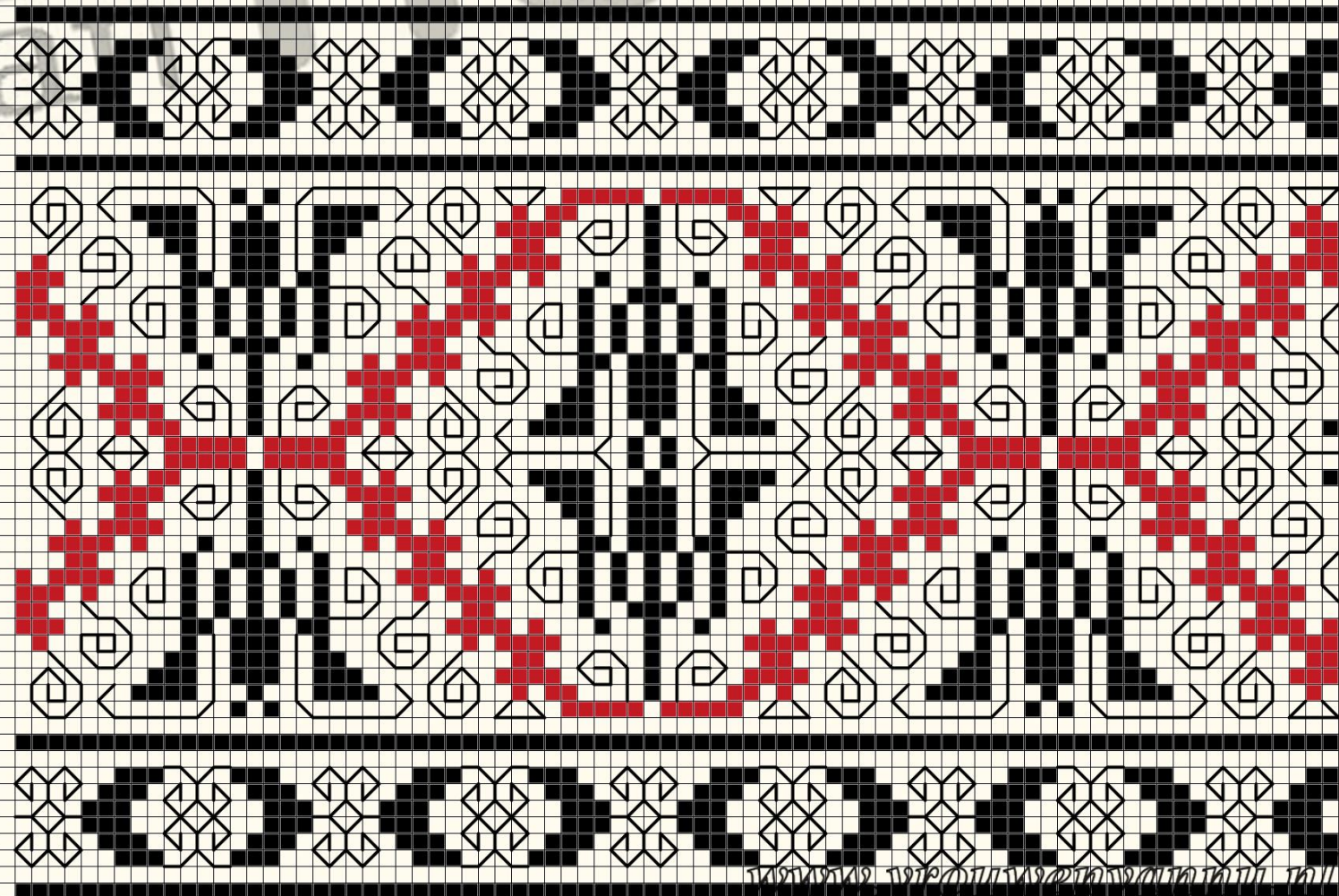
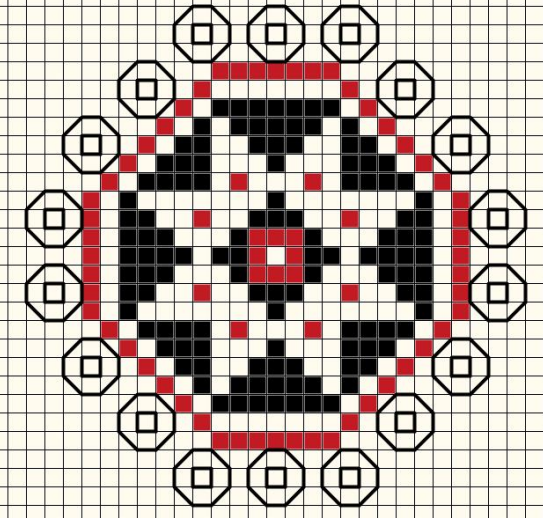
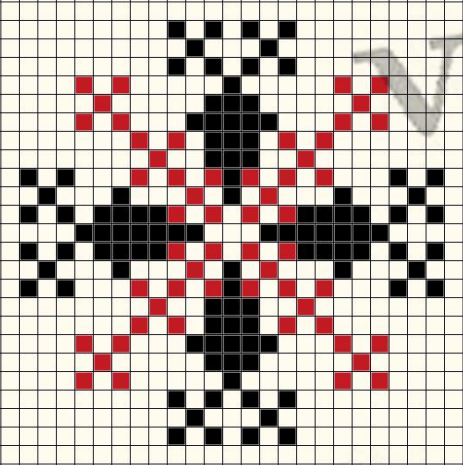
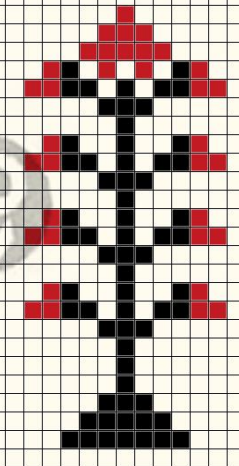
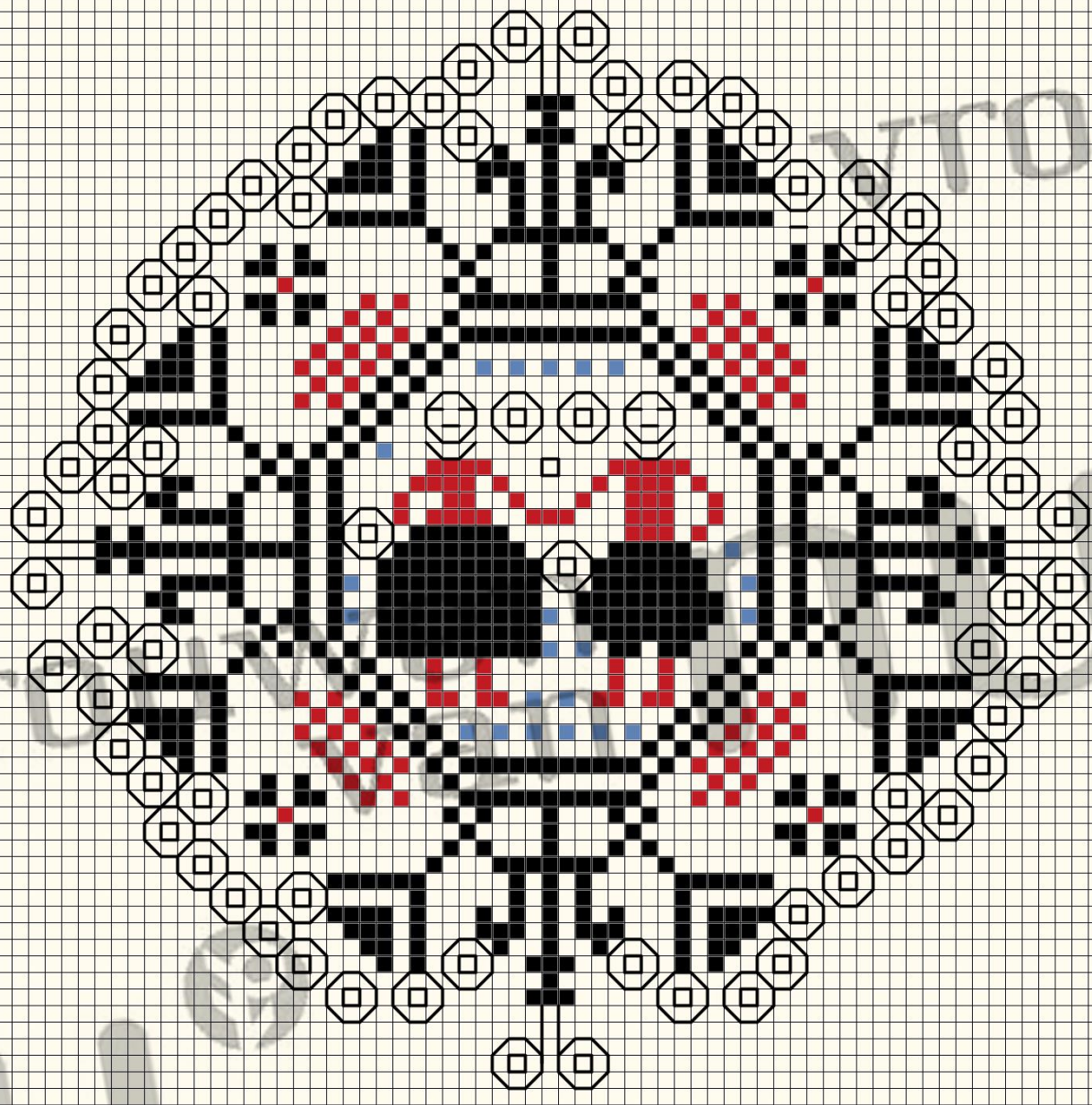
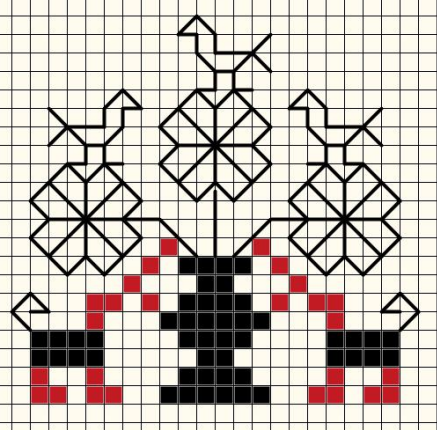
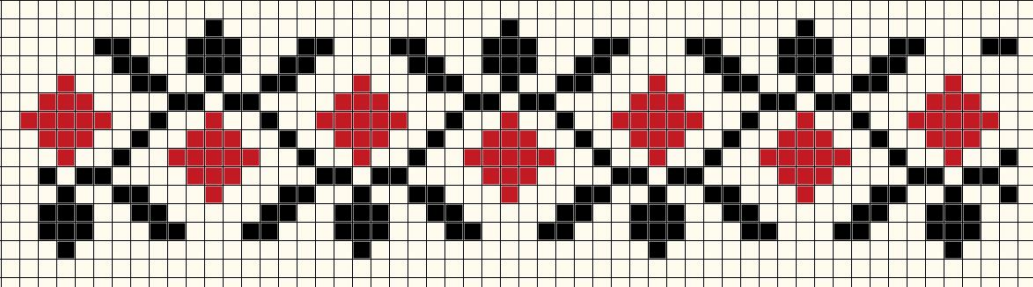
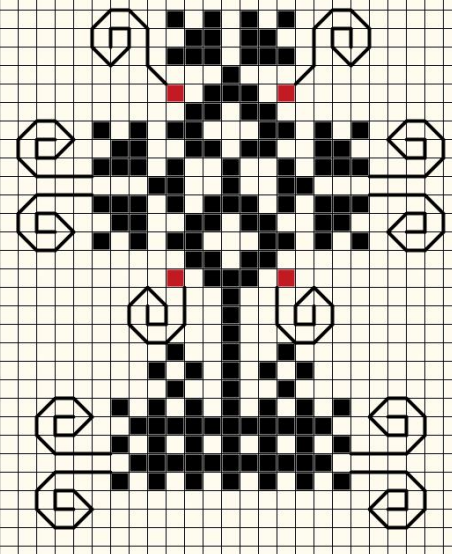
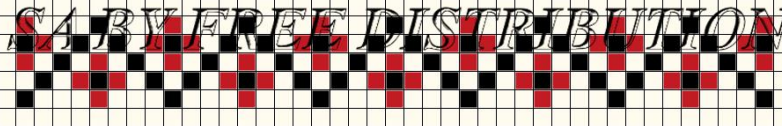
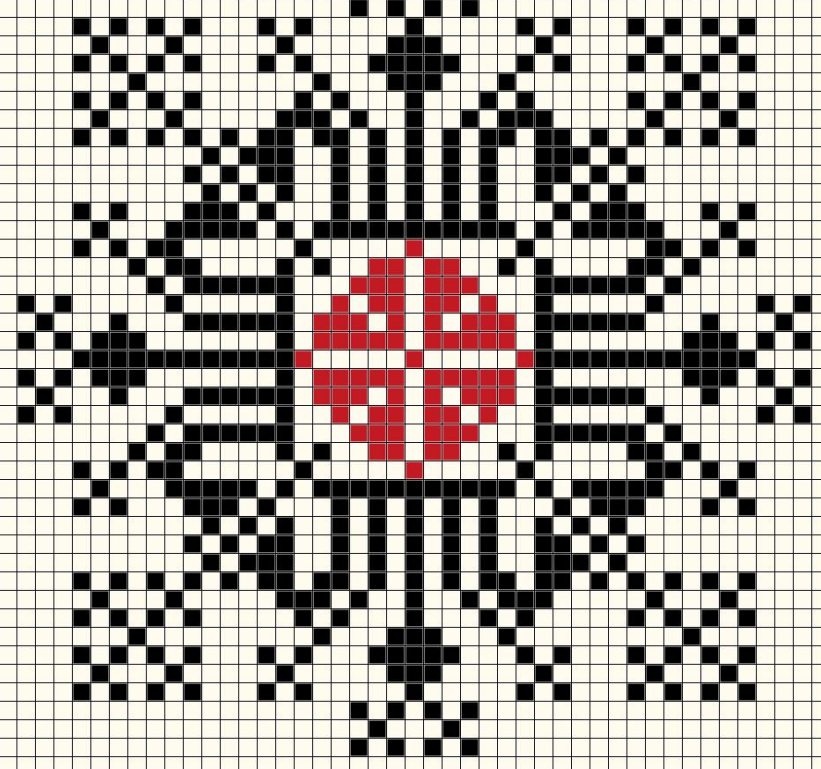
De 2 smalle randjes boven zijn afkomstig van een geborduurde lap uit het centraal museum te Utrecht.

Het motief met de drie vogeltjes is gedateerd 1752 uit de verzameling Princessehof te Leeuwarden.

De middenfiguur is overgenomen van een merklap uit 1802 (particulier bezit). 't Stermotief rechts hiervan is eveneens uit 1802 en de grotere er onder is uit 1708 (Friesch Museum).

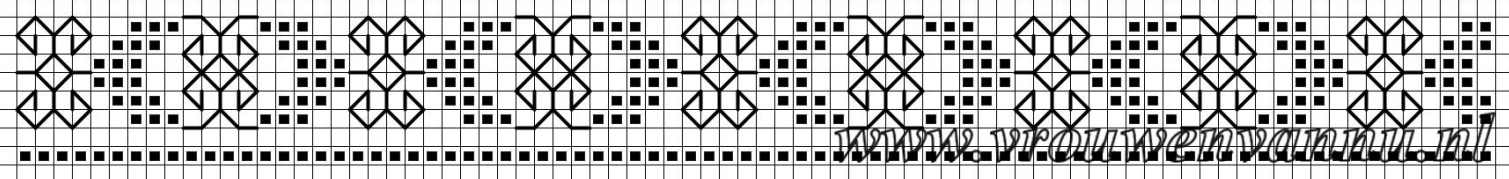
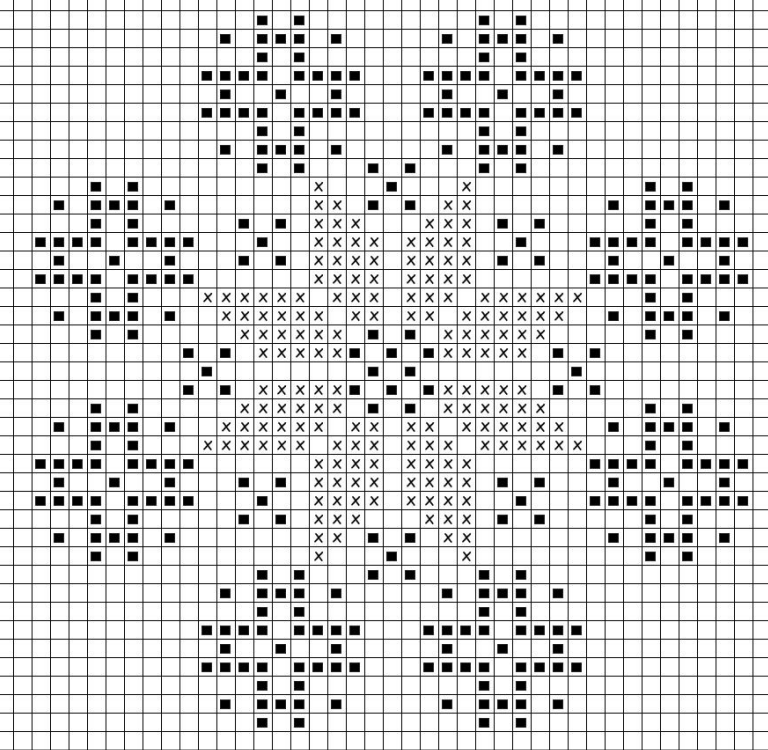
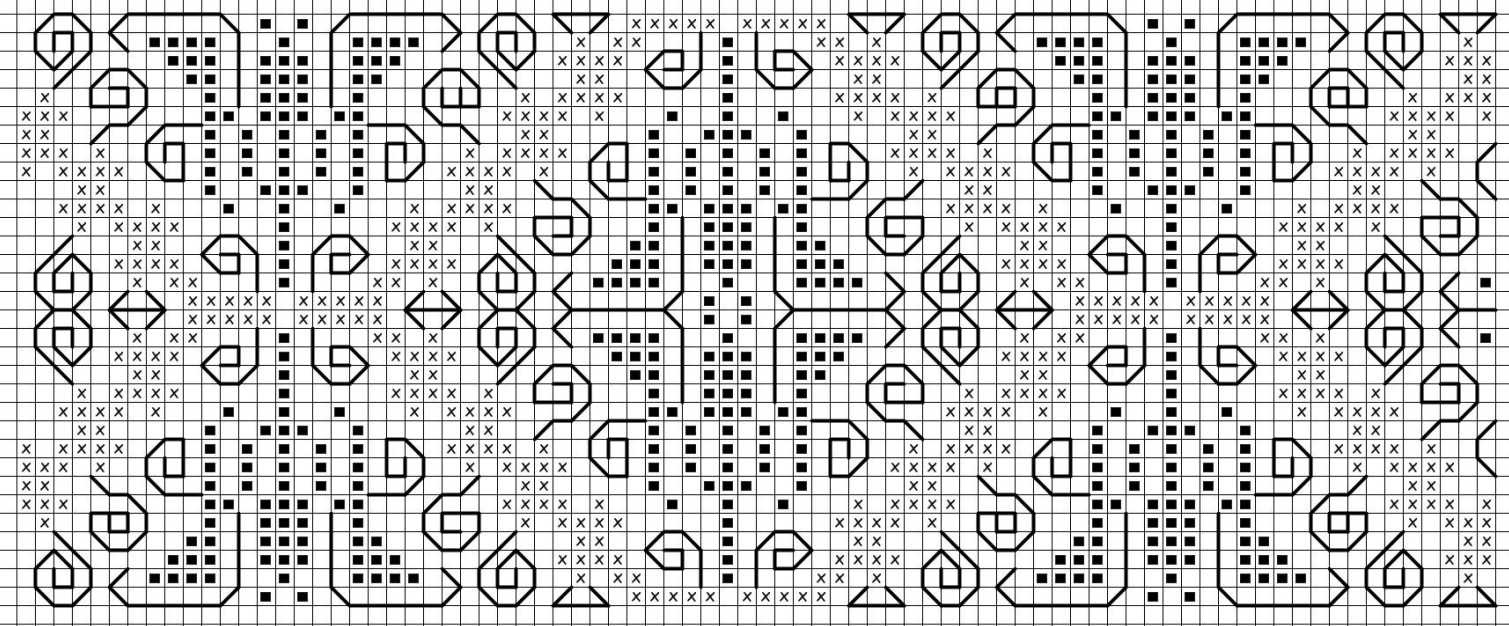
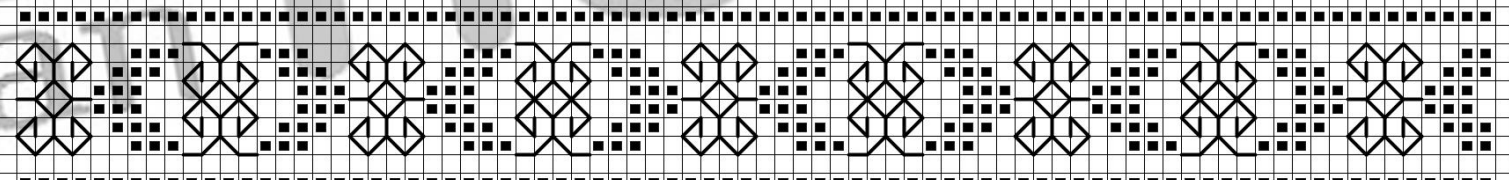
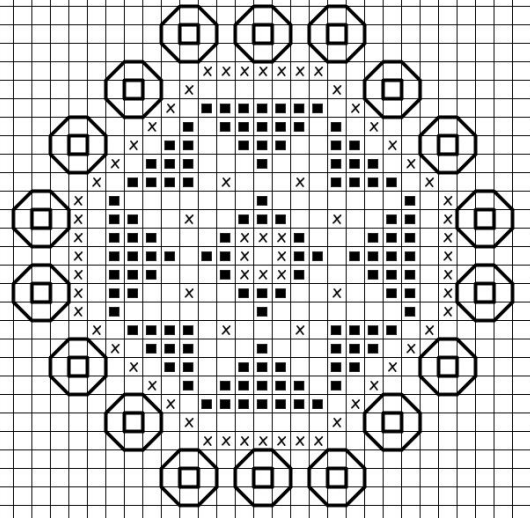
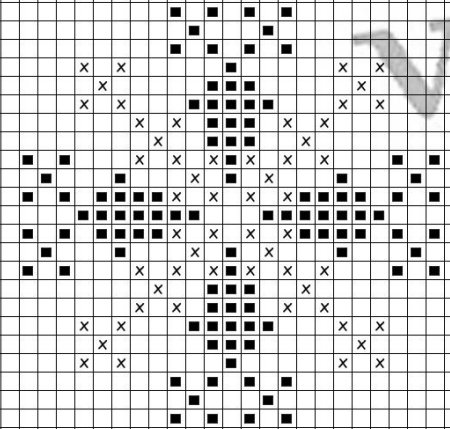
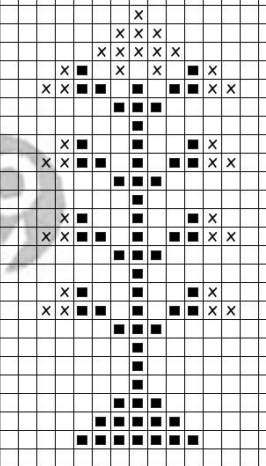
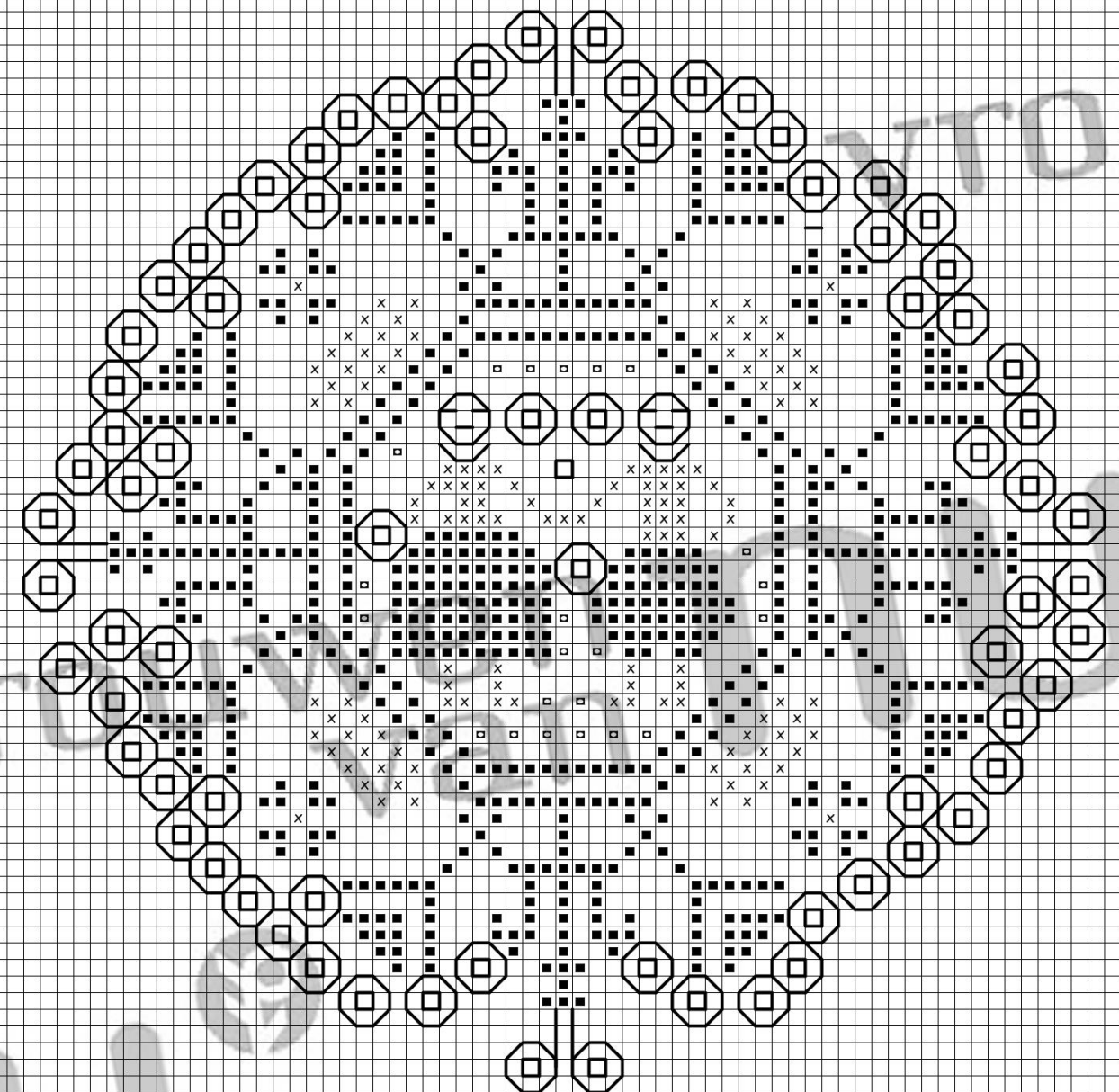
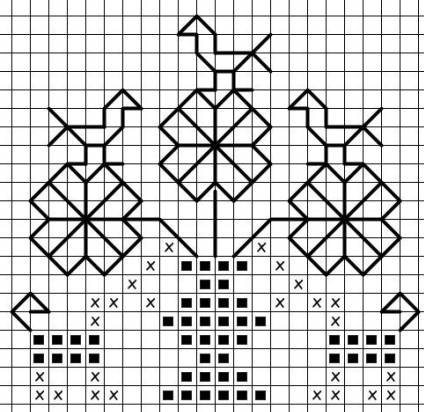
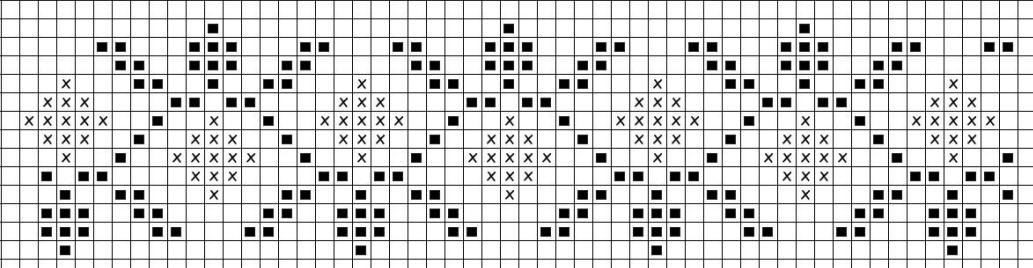
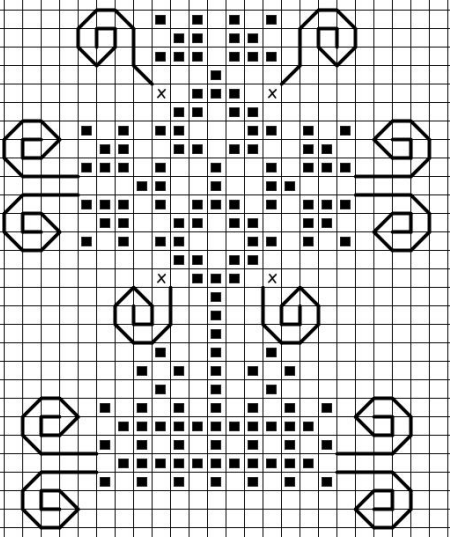
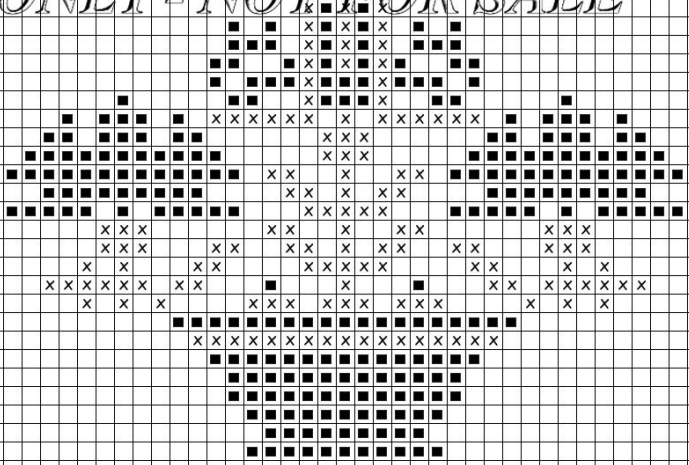
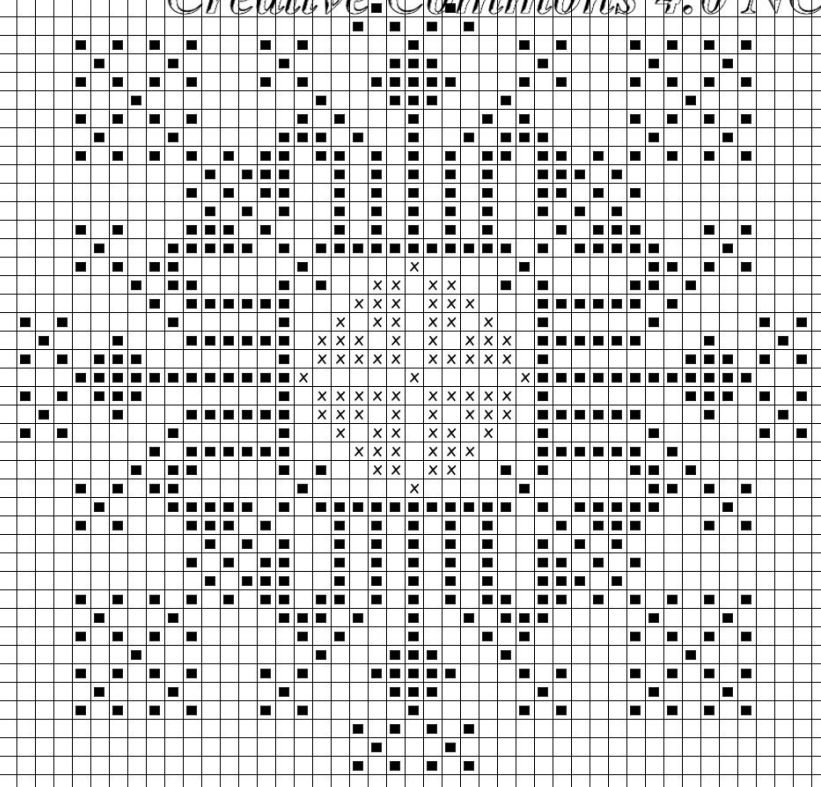
Het kleine motief links van de middenfiguur is van een Markense lap uit 1640. De figuur links boven, de brede rand beneden en de overige motieven zijn van ongedateerde merklappen. De eerste twee uit het Stedelijk Museum te Zutphen.

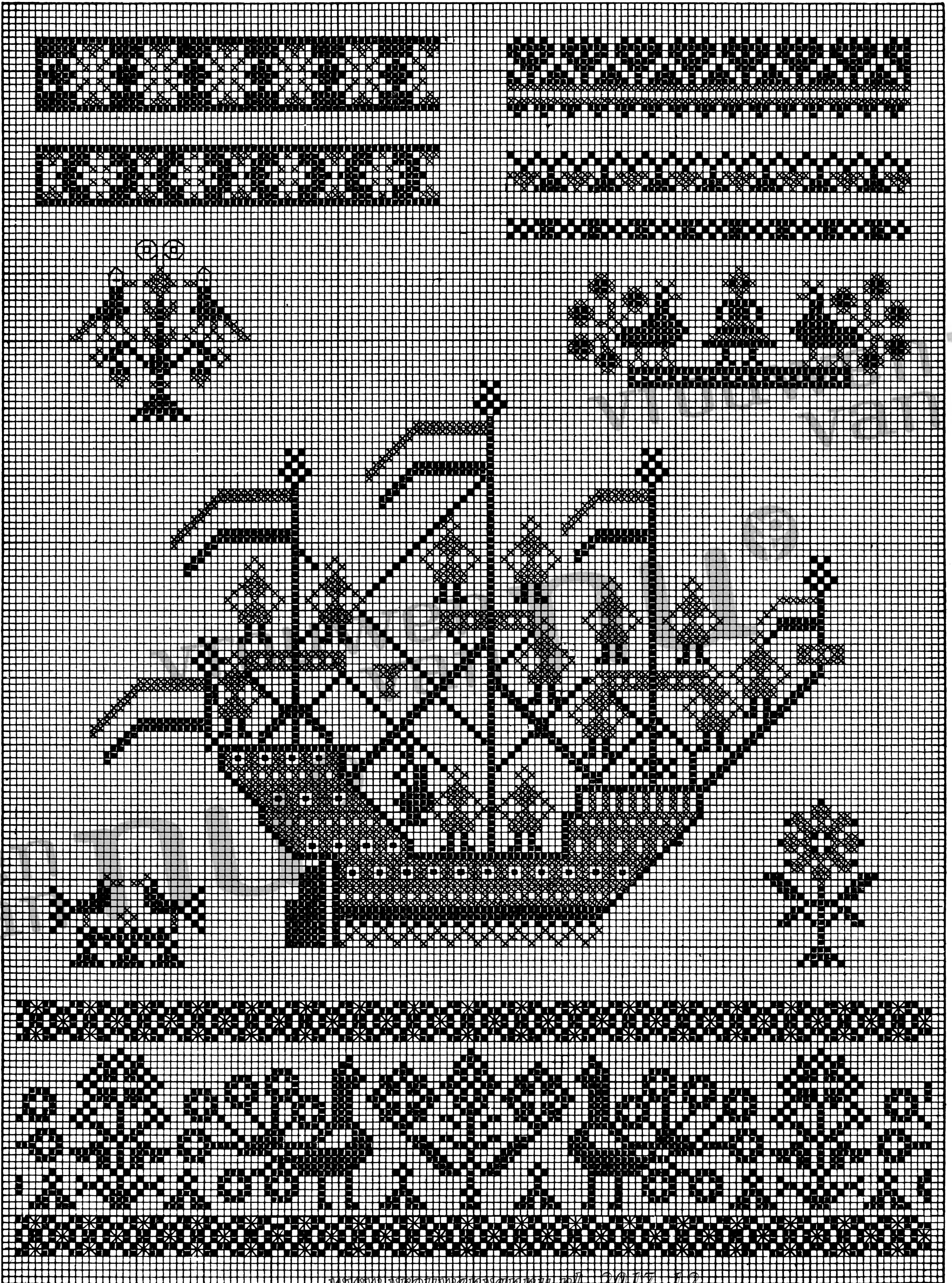
Creative Commons 4.0 NC SA BY FREE DISTRIBUTION ONLY - NOT FOR SALE



2017 12

Creative Commons 4.0 NC SA BY FREE DISTRIBUTION ONLY - NOT FOR SALE





KRUISSTEEK

Kruissteek, op linnen of andere handwerkstof, moet altijd op de draad van de stof gewerkt worden.

Het oude kruissteekwerk, zoals het voorkwam aan onderdelen van de klederdracht of aan het linnengoed (lakens en slopen b.v.) was meest in één kleur gewerkt; meestal zwart, soms ook rood. Het maakt een heel mooi effect en de oude patronen zijn er bij uitstek geschikt voor.

Zij kunnen natuurlijk ook in twee of meer kleuren worden weergegeven, maar weest altijd zo sober mogelijk in Uw kleurenkeuze. Denkt ook eens aan de mogelijkheid de achtergrond te bewerken (in één kleur) en het patroon zelf onbewerkt te laten. De kleine versieringen van enkele lijntjes, worden met stiksteekjes gewerkt, recht of schuin over evenveel draden als de kruisjes.

Behalve voor kruissteekwerk zijn kruissteekpatronen nog voor ander handwerk te gebruiken: voor tapiiserie-werk (handleiding III), voor smyrnaknoopwerk, breiwerk (d.w.z. inbreien of overmazen, maar geen kruissteek op breiwerk), haakwerk, filetwerk.

Bij de aan ommezijde afgebeelde patronen:

De bovenste randjes zijn allen uit Marken.

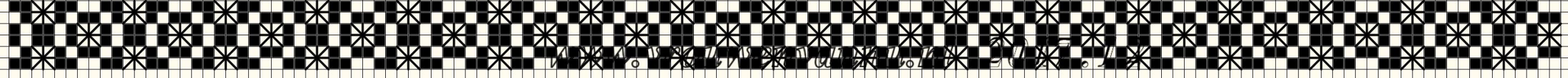
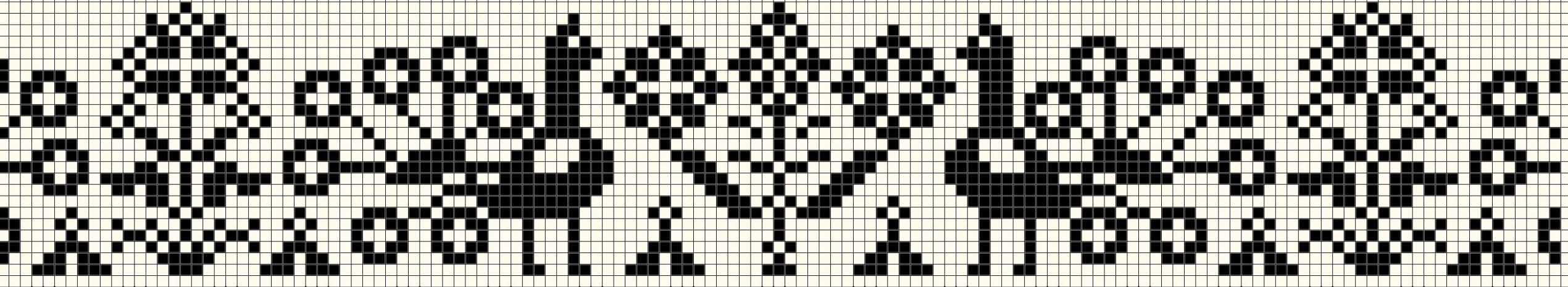
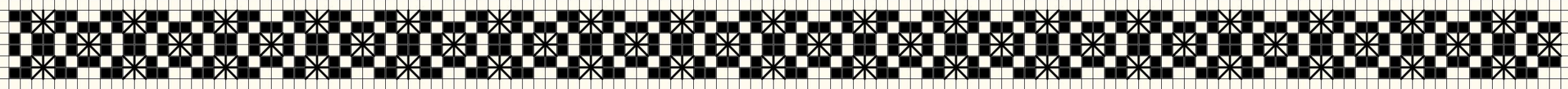
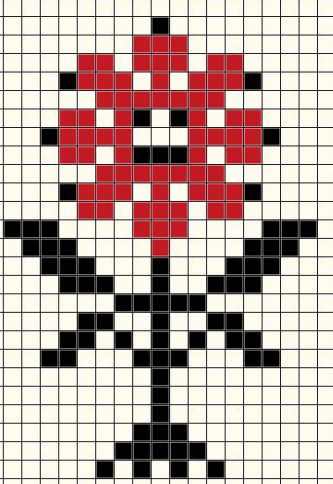
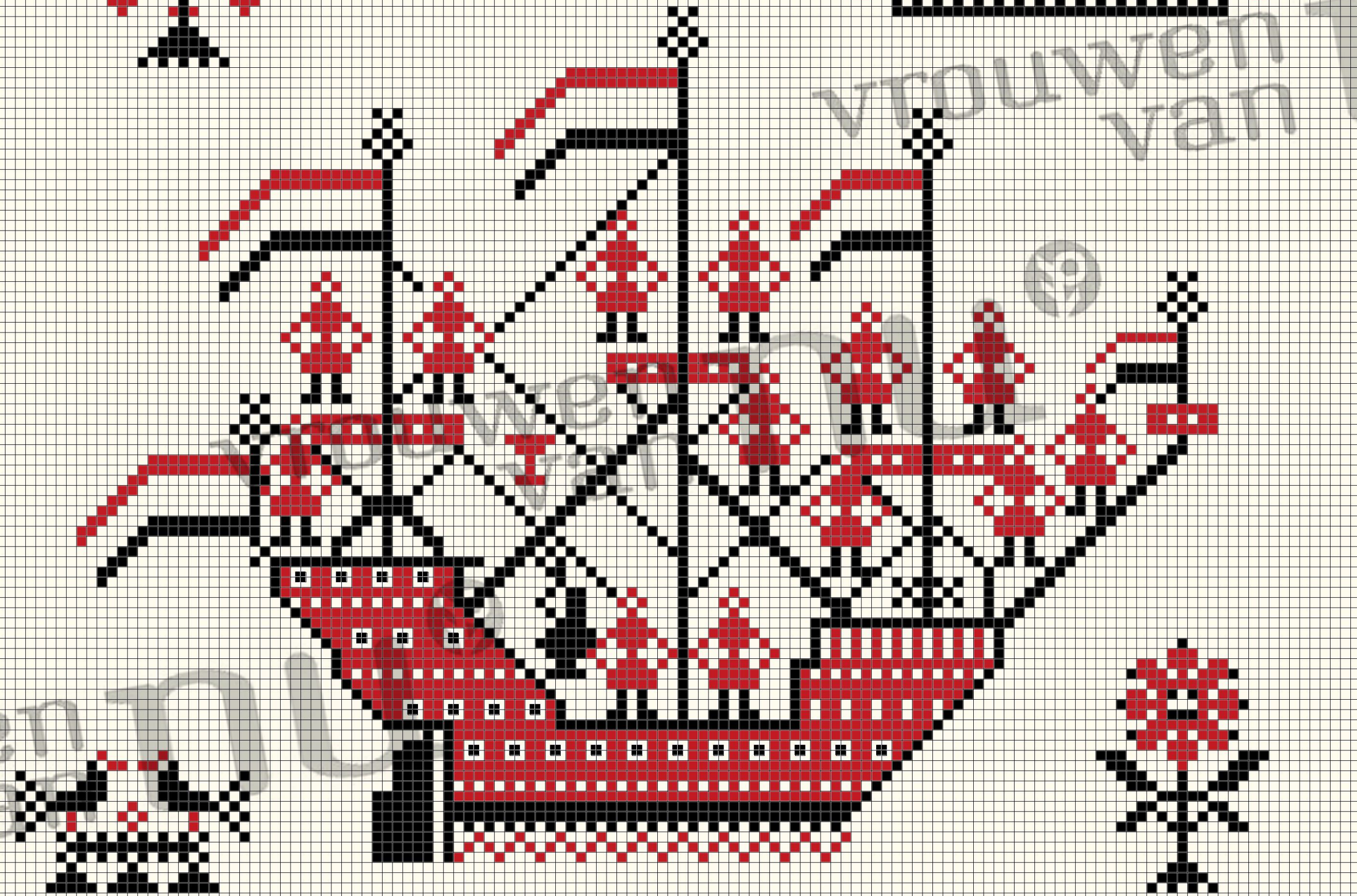
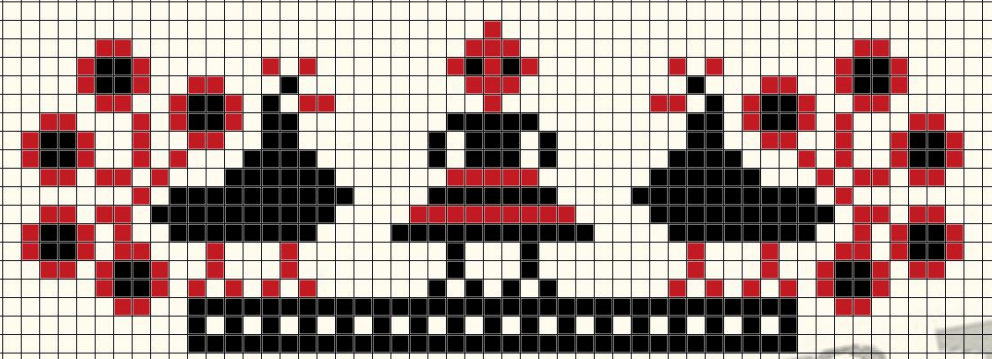
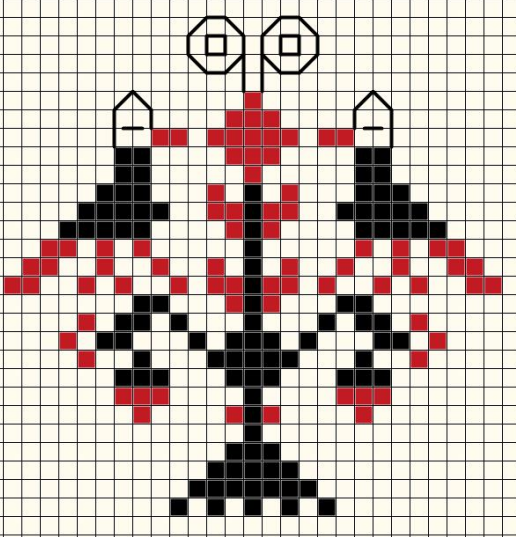
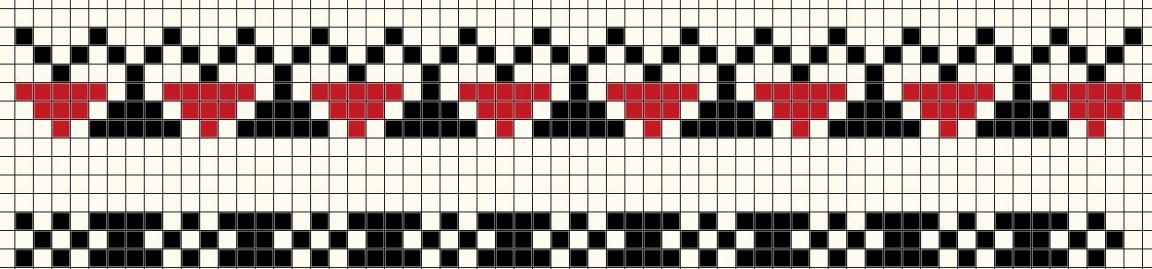
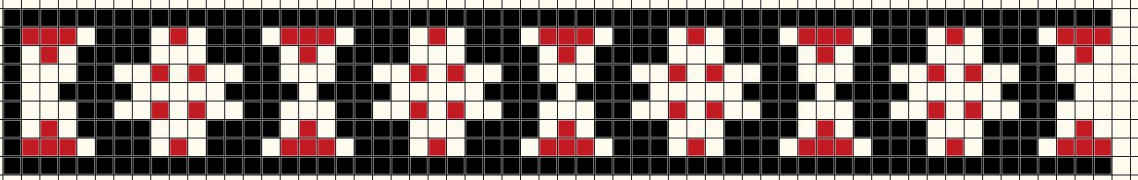
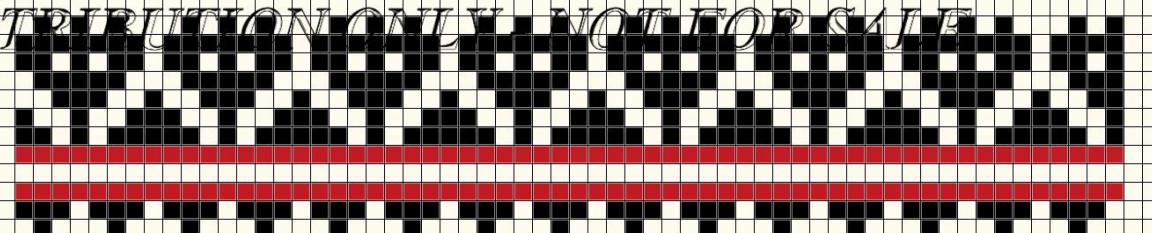
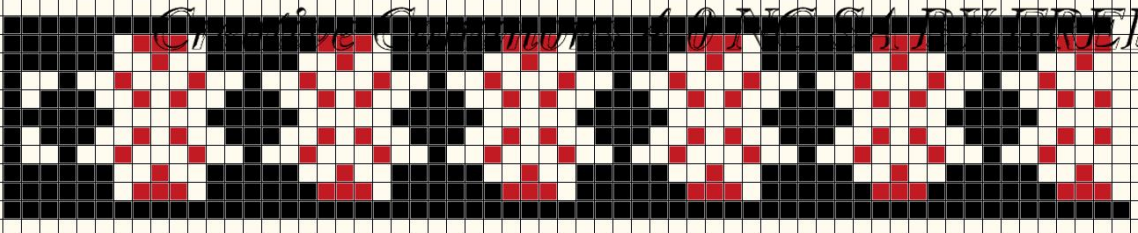
De kleine pauwtjes met meisje zijn van een merklap uit de Lakenhal te Leiden.

Het vogelmotief onder de randjes en 't bloemmotiefje zijn van een merklap uit de Zaanstreek (1692).

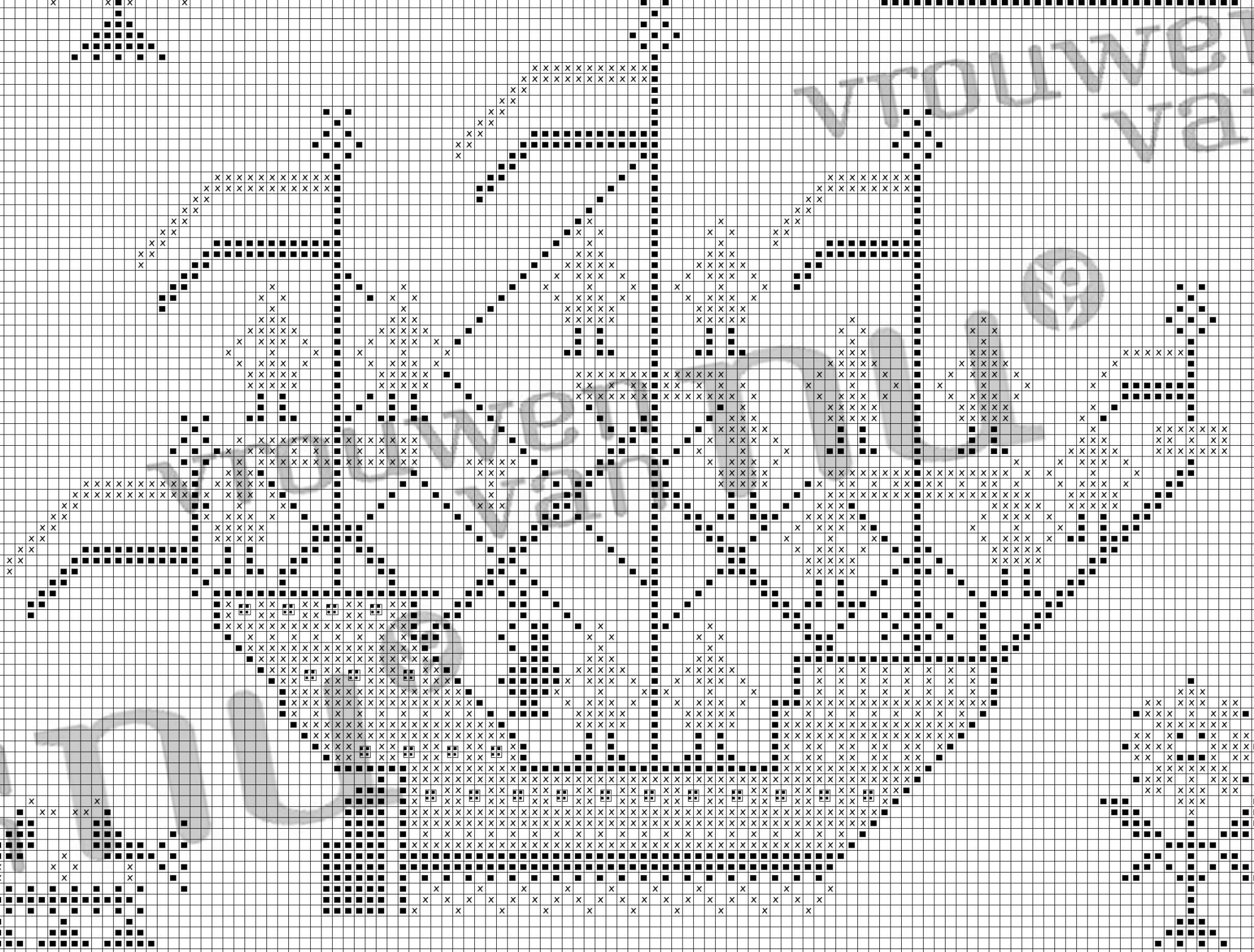
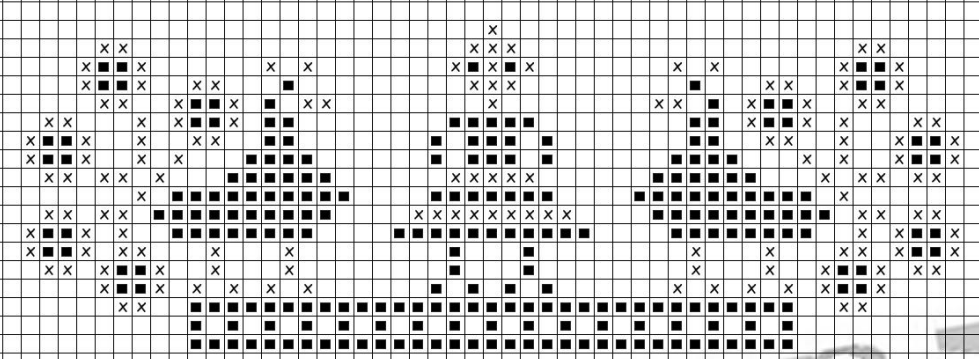
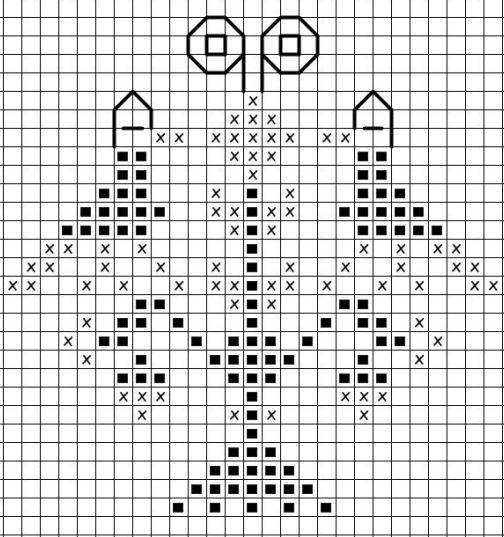
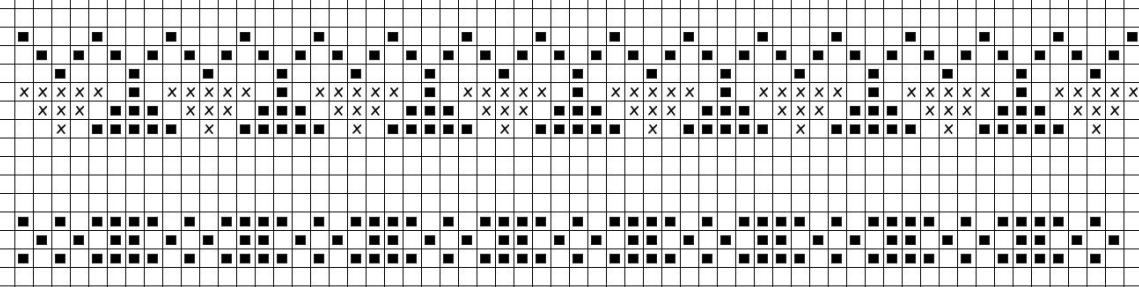
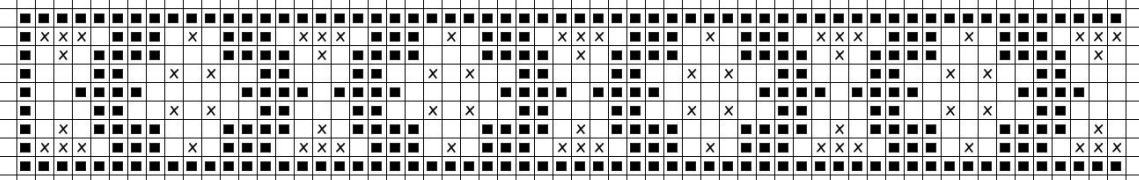
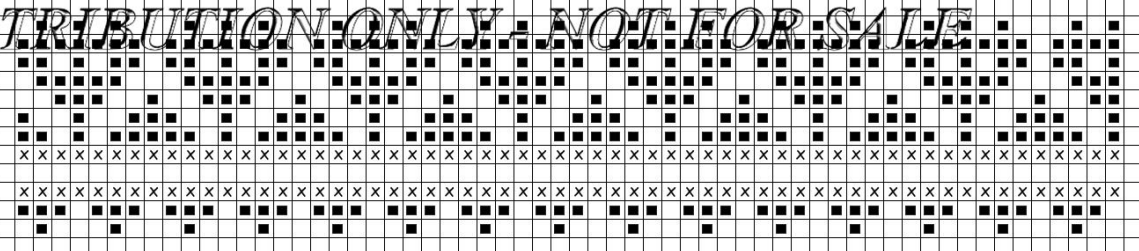
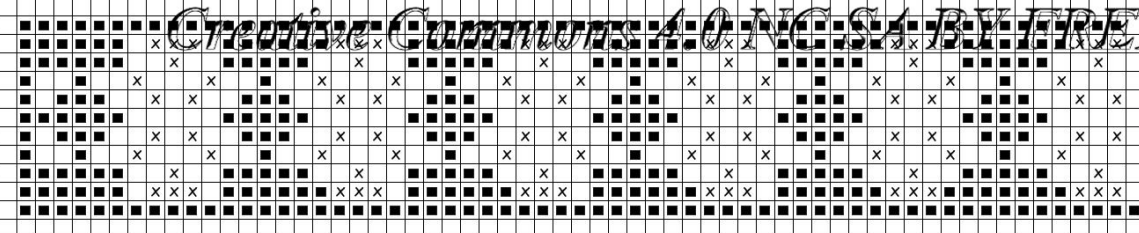
't Schip is van een ongedateerde merklap uit de Zaanstreek, te vinden in het museum te Zaandijk.

De rand met pauwen is van een filet kussensloop uit 1837.

Copyright © 2011 by U.S. Needle Co. All rights reserved. FREE DISTRIBUTION ONLY. NOT FOR SALE.



Gratis download! 10 NC SA BY FREE DISTRIBUTION ONLY NOT FOR SALE



Vrouwent
van

ten
van

