

DMC Brod. Passe file 4 of 4 German text

The Antique Pattern Library

For more information, please see our website at: <http://www.antiquepatternlibrary.org>



This is a scan of an antique book that is, to the best of our knowledge, in the public domain. The scan itself has been photo-edited for readability, and is licensed under the **Creative Commons** Attribution-NonCommercial-ShareAlike License. To view a copy of this license, visit <http://creativecommons.org/licenses/by-nc-sa/2.5/> or send a letter to Creative Commons, 559 Nathan Abbott Way, Stanford, California 94305, USA.

You may share copies or printouts of this scan freely. You may not sell copies or printouts.

Donated by

Sytske Wijnsma

BIBLIOTHEK D·M·C

VORLAGEN

für

Plattstich-Arbeit

von

TH. DE DILLMONT



Verlag von TH. DE DILLMONT, MÜLHAUSEN (Elsass)

ALLE RECHTE VORBEHALTEN



NOTIZ

Sollte man sich die eine oder die andere der in gegenwärtigem Album empfohlenen Zuthaten nicht zu verschaffen wissen, so wende man sich an die Firma

TH. DE DILLMONT

ELSÄSSISCHES STICKEREI-COMPTOIR

in MÜLHAUSEN (Elsass)

welche die verschiedensten Baumwoll-, Leinen- und Seidengarne stets in reicher Auswahl auf Lager hat. Die Firma hält auch ein gut ausgestattetes Lager in Stickereistoffen, Stickrahmen, Näh-, Häkel- und Stricknadeln, Doppelspiegel, u. s. w.

Die Preisliste wird auf Verlangen portofrei zugesandt.

EINLEITUNG

Die Plattstich-Stickerei ist eine jener Techniken bei welcher mit verhältnissmässig grosser Leichtigkeit wirklich kunstvolle Arbeiten geschaffen werden können.

Auf den verschiedensten Stoffen und mit dem mannigfaltigsten Material herstellbar, erlaubt diese Stickart überraschende Effekte zu erzielen, welche mitunter sogar die durch die Weberei hervorgebrachten übertreffen und gleichen Schritt mit der Malerei halten, durch die gewährte Leichtigkeit, die Töne abzustufen und durch die grosse Auswahl an Farben, welche dabei verwendet werden können.

Was der Plattsticharbeit ihren besonderen Reiz verleiht, ist weniger der Reichthum des verwendeten Materials, als die Harmonie der Farben, von welcher übrigens immer die Schönheit einer Arbeit abhängen wird, wie vollkommen auch die Ausführung sein mag. Die Wahl der Farben wird bedeutend erleichtert durch die Angaben, welche wir am Schluss dieser Zeilen geben, und welche erlauben, das Colorit unserer Vorlagen in verschiedenster Weise zu wechseln, trotzdem wir nur die Zusammenstellungen gaben, welche uns als die meist harmonischen schienen.

Unser Album enthält ferner eine Sammlung Bausen von dessen 20 Tafeln, was die Wiedergabe der Muster den ungeübtesten Händen ermöglicht, indem dadurch eine der der Stickerei auf dichten Stoffen innewohnenden Schwierigkeiten aufgehoben wird.

Man wird uns gewiss Dank wissen, wegen einer Neuerung, die wir gelegentlich der Herausgabe dieses Werkes ins Leben gerufen haben.

ANLEITUNG

ZUR

HERSTELLUNG VON PLATTSTICH-ARBEITEN

Das einzige nothwendige Geräth zur Plattsticharbeit ist ein starker, widerstandsfähiger Rahmen, wie solcher in Abb. 1 dargestellt ist. Die Walzen müssen kreisrund genommen werden, damit bei grossen Arbeiten, welche das Einrollen des Stoffes bedingen, sich die Kanten des Holzes nicht in den aufgerollten Stoff einpressen.

Welcher Art die Stickerei auch sein mag und auf was immer für Stoff sie ausgeführt wird, muss zuerst eine Unterlage für dieselbe in den Rahmen genäht werden. Das Gurtenband

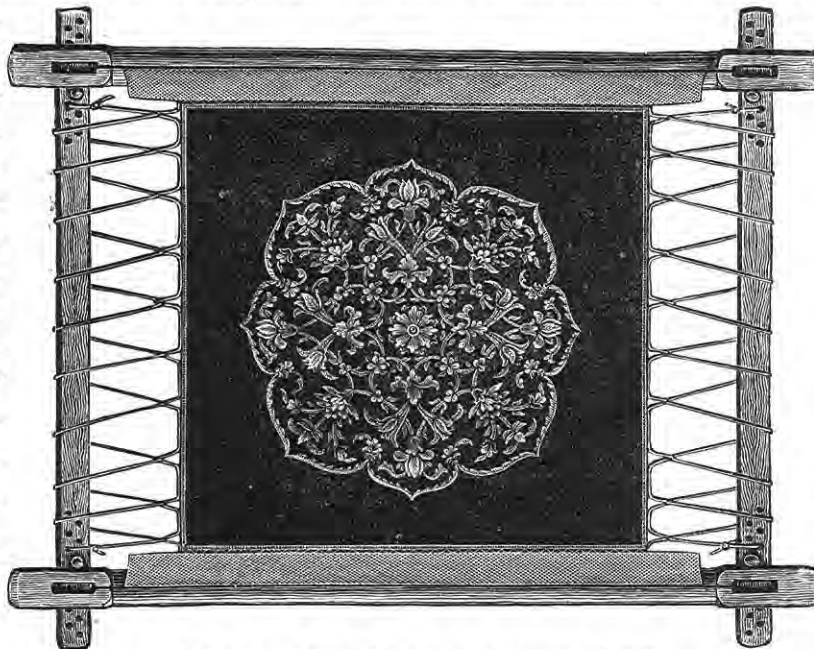


ABB. 1. STICKRAHMEN MIT AUFGESPANNTER ARBEIT.

ist dabei ganz lose, beinahe faltig zu halten, während der Stoff selbst sehr stramm angezogen wird. An den den Schienen zugekehrten Seiten ist an den Unterstoff eine kräftige Schnur in Zwischenräumen von 2 bis 3 c/m. anzunähen. Dann erst wird der Rahmen ausgespannt und mit Schnüren, welche durch die schon vorher

angebrachte Schnur durchgezogen werden, wird der Stoff noch strammer gerichtet. Der eigentliche Stickgrund wird hierauf auf die Unterlage mit Saumstichen geheftet und zwar so stark gedehnt, als nur irgend möglich, um das Bilden von Falten nach Vollendung der Arbeit und nach dem Ausspannen aus dem Rahmen zu verhüten.

Hierauf wird die Zeichnung auf den Stoff übertragen.

Ist das Sticken beendet, so wird die Arbeit vor dem Austrennen auf der Kehrseite mit einer leichten Klebmasse bestrichen und erst nachdem dieselbe ganz trocken geworden ist, darf die Stickerei aus dem Rahmen genommen werden.

Die hier gegebenen Muster sind grösstentheils in versetztem Plattstich ausgeführt worden. Um die einzelnen Flächen mit versetztem Plattstich korrekt und regelmässig auszufüllen, müssen alle Stiche in gleicher Länge gemacht werden und wird diese durch den in Verwendung kommenden Faden bestimmt; denn feiner Faden bedingt kurze Stiche, kräftiger hingegen längere Stiche. Sie sind, wie in Abb. 2 ersichtlich, versetzt und werden eigentlich reihenweise gearbeitet, doch so, dass der folgende Stich ein wenig hinter den vorhergehenden zurückgreift, damit sich beide verbinden und auf der gestickten Fläche die Reihen ineinander verschmelzen. Blumen und Blätter

sind stets an der Blattspitze und nicht am Kelch oder Stil zu beginnen. Sind sie abgetönt, so hat man dennoch stets mit dem Farbenton anzufangen, der der Lage und der Beleuchtung des Objektes entspricht. Die Richtung der Stiche muss aber stets der Linienbewegung der Zeichnung folgen.

Das Innere der Blumen wird häufig mit dem gewundenen Knötchenstich, Abb. 3, ausgefüllt.

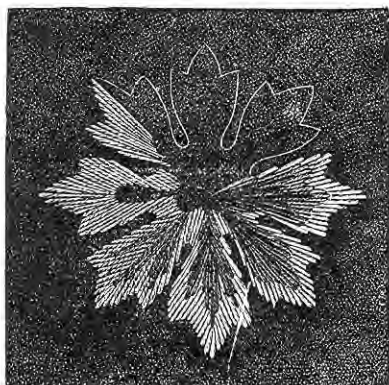


ABB. 2. DER VERSETZTE PLATTSTICH.

Man hält den vorerst befestigten Faden in einiger Entfernung vor der Stelle, wo er aus dem Stoff herausgeführt wurde, mit dem Daumen fest, umwindet die Nadel ein- oder zweimal mit dem Faden, dreht dann die Nadel, der Richtung des Pfeiles folgend, von links nach rechts so herum, dass die Spitze an die auf der Abbildung mit einem Punkt bezeichnete Stelle trifft; an dieser wird die Nadel in den Stoff geführt und bei



ABB. 3. DER GEWUNDENE KNÖTCHENSTICH.

dem für den nächsten Stich bestimmten Punkt wieder herausgebracht.

Grössere Flächen im Innern der einzelnen Figuren können mit verschiedenen Zierstichen ausgestattet werden.

Der Kernpunkt der Blumen in Muster N° 8, Tafel 4, ist mit langen sich kreuzenden Fäden bedeckt, die durch Querkreuze in abstechender Farbe niedergehalten werden (Abb. 4).

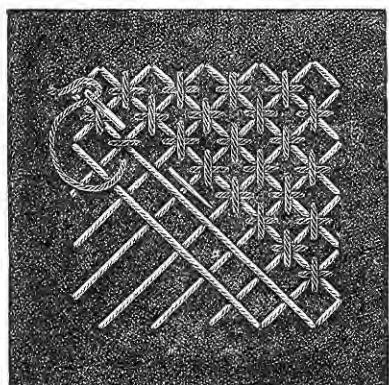


ABB. 4.

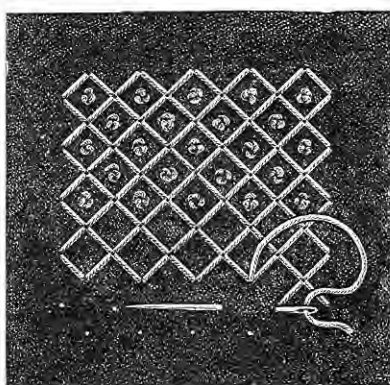


ABB. 5.

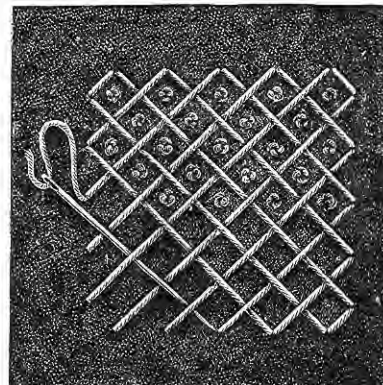


ABB. 6.

Die Füllung der Flächen in Muster N° 19, Tafel 13, und Muster N° 27, Tafel 20, besteht aus einem Grund von schräg gestellten Kästchenstichen mit einzelnen, gewundenen Knötchenstichen im Innern der Quadrate (Abb. 5).

Bei Muster 22, Tafel 15, sind die sich kreuzenden Fäden ineinander verflochten, und in den leeren Feldern sind gewundene Knötchenstiche angebracht (Abb. 6).

Die Plattsticharbeiten können mit Baumwoll-, Leinen- oder Seidenfäden, je nach dem zu bestickenden Gewebe ausgeführt werden. Wir empfehlen besonders nachstehende Artikel: Coton à broder (Stickbaumwolle), Lin à broder (Leinen-Stickgarn), Soies à broder (Stickseiden) und Fils d'or et d'argent fins pour la broderie (Echte Gold- und Silber-Gespinnste zu Stickereien), der Marke D.M.C.

Die in den hier folgenden Erläuterungen gebrauchten Farbenbenennungen beziehen sich auf die am Schluss dieser Erklärungen sich befindenden Verzeichnisse der Nummern und Benennungen der D.M.C. Farbkarten.



Erläuterungen zum Schattieren der Muster

Tafel 1.

MUSTER N° 1. Blauweisser Grundstoff. Vert doré für die Stiele und Kelche, Violet-Scabieuse für die spitzen Blumenblätter und für die Knospen, Jaune-vieil-Or für die runden Blumenblätter, Vert doré für die Knötchenstiche.

MUSTER N° 2. Dunkelblauer Grundstoff. Vert-Olive für die gezähnten Blätter und für die Kelchblätter der mittleren Blume, diese in Rouge-Framboise; Jaune-vieil-Or für die kleinen Blätter und die Stiele, Bleu-Indigo für die sechstheilige Blume und Jaune-Orange für die dunklen Stichpartien daselbst.

MUSTER N° 3. Zimmtbrauner Grundstoff. Vert-Scarabée für die Blätter und Stiele, Rouge-Cerise für die mittlere Blume, Bleu de Ciel für die äussere und Rouge-Cerise für die innere Blätterreihe der Seitenblumen, Jaune-vieil-Or für die Knötchenstiche.

MUSTER N° 4. Grünlichweisser Grundstoff. Vert-Bronze für die Blätter und Stiele, Rouge ancien für die grossen, mittleren Nelken, Violet-Scabieuse für die kleinen, dunklen Blumen, Jaune d'Or für die Knötchenstiche.

Tafel 2.

MUSTER N° 5. Heller maisgelber Grundstoff. Bleu-Outremer für die gezackten Blätter der grossen Blumen, Rouge-Framboise für die kleinen, siebentheiligen Samenkapseln, Vert-Mousse für das gefiederte Blatt und für sämtliche Kelche und Stiele, Brun-Havane für die grossen, hell gehaltenen Blätter.

MUSTER N° 6. Staubgrauer Grundstoff. Vert Bronze für alle dunklen Blätter und Stiele, Gris verdâtre für die kleinen, dreitheiligen Blätter und die dazu gehörenden Stiele und Ranken, Violet-Scabieuse für die Blumenblätter, Jaune d'Or für die kleinen, runden Muschen.

Tafel 3.

MUSTER N° 7. Dunkelrother Grundstoff. Vert-Bronze für die grossen, getheilten Blätter, Vert-Myrthe für die kleinen Blätter und Stiele, Rouge ancien für die grosse, mittlere Blume, Jaune-Orange für den Knötchenstich und für das mittlere Blatt der kleinen, dreitheiligen Blumen, Violet-Scabieuse für das rechts- und linksseitige Blatt derselben.

Tafel 4.

MUSTER N° 8. Aschgrauer Grundstoff. Vert doré für die grossen, getheilten Blätter, Vert-Myrthe für die kleinen Blätter und Stiele, Rouge-Cerise für die grosse, fünftheilige Blume, Bleu-Indigo für alle kleinen, dreitheiligen Blumen, Or fin D.M.C für die zu spannenden Fäden im Innern der grossen Blume und Bleu-Indigo für die Querkreuze.

Tafel 5.

MUSTER N° 9. Rothbrauner Grundstoff. Gris verdâtre für die grossen Blattfiguren, Rouge-Groseille für die dunklen, dreitheiligen Blüthen, Jaune-Mais für den viertheiligen, freistehenden Stern, für das die grünen Blätter verbindende Viereck und für das kleine freistehende, dreitheilige Blatt, Bleu de Ciel für die Verbindungsmuschen, Or fin D.M.C für die Stiele im Stielstich und Goldfitter.

Tafel 6.

MUSTER N° 10. Mausgrauer Grundstoff. Vert-Lierre für die mehrtheiligen Blätter und für den grossen, mittleren Kelch,

Vert-Bronze für die grossen, flachen Blätter, für die kleinen, spitzen Blätter und für sämtliche Stiele, Bleu de Ciel für die hellen Blätter der fünf- und sechstheiligen Blumen, Rouge-Cerise für die dunklen Blätter derselben und für die 3 runden Blätter unterhalb der getheilten Blätter, Brun-Cannelle für die Samenkapseln und für die geraden Abschlussreihen, Cordonnet d'or D.M.C zur Einfassung derselben, Silberfitter für die Blätter und Goldfitter für die Samenkapseln.

Tafel 7.

MUSTER N° 11. Dunkelgrüner Grundstoff. Vert-Bronze für die grossen Blätter, Vert-Mousse für die Stiele und Ranken, Rouge ancien für die kleinen, dreiblättrigen Blumen, Jaune d'Or für die Knötchenstiche daselbst.

Tafel 8.

MUSTER N° 12. Schwarzer Grundstoff. Rouge ancien für die Nelken, Jaune-Orange und Violet-Scabieuse für die Tulpen, Rouge-Groseille für die grossen, fünfblättrigen Blumen, Bleu de Ciel für die kleinen, fünftheiligen den Stielen aufliegenden Blumen, Jaune d'Or für die Knötchenstiche in denselben, Vert-Myrthe für die Blätter und Stiele, Or fin D.M.C zur Einfassung der letzteren, Rouge ancien für die geraden Abschlussreihen und Cordonnet d'or D.M.C.

Tafel 9.

MUSTER N° 13. Granatrother Grundstoff. Brun-Havane für alle mit Goldfaden contourierten Stichpartien, Violet-Scabieuse und Jaune-vieil-Or für die Tulpen, Rouge ancien für die sternförmigen Blüthen und die dazu gehörenden Knospen, Bleu-Outremer für alle Uebrigen, Jaune d'Or für die Knötchenstiche, Vert-Olive für die kleinen Blätter und Stiele.

Tafel 10.

MUSTER N° 14. Lachsfarbener Grundstoff. Violet-Scabieuse für die Nelken, Vert-Lierre für die Blätter, Brun-Loutre für die dunklen Kelche.

MUSTER N° 15. Elfenbeinweisser Grundstoff. Rouge-Framboise für die Blumen, Jaune d'Or für die Staubfäden, Vert-Bronze für die Blätter.

Tafel 11.

MUSTER N° 16. Hellvioletter Grundstoff. Vert-Lierre für die Blätter und Stiele und für die Knötchenstiche, Jaune-Orange für die äussere, Violet-Scabieuse für die innere Blätterreihe der Blumen, Or fin D.M.C für die untere Spange, welche die Stiele zusammenhält, Vert-Lierre für die kleinen an die Goldfitter stossenden Blätter und Stiele, Violet-Scabieuse für den Knötchenstich innerhalb der Goldfitter.

Tafel 12.

MUSTER N° 17. Gelblichweisser Grundstoff. Vert-Myrthe für die Blätter und Stiele, Violet-Scabieuse, Jaune-vieil-Or und Rouge-Cerise für die grosse, dreireihige Blume, Brun-Loutre für alle dunklen Kelche, Violet-Scabieuse für die drei einem Stiel entwachsenen, hellen Knospen, Bleu-Indigo für die kleinen, dunklen Knospen, die hellen, länglichen Blumen in Rouge-Cerise, die umgebogenen Blatttheile in Jaune-vieil-Or,

die Kernpunkte der Blumen und die Muschen mit den daran grenzenden Stielen in Jaune-Orange, die Nelken in Rouge-Framboise.

Tafel 13.

MUSTER N° 18. Purpurrother Grundstoff. Vert-Mousse für die Blätter, Vert-Bronze für die Stiele und Kelche, Rouge ancien für die äusseren, strahlenförmigen Blätter der grossen Eck- und Mittelblume, Jaune-Orange für die inneren 8 Blumenblätter und für die untere, helle Figur, Violet-Scabieuse für die fünftheilige, innere Blume, Bleu-Outremer für die äussere und Jaune-Orange für die innere Blätterreihe der kleinen, strahlenförmigen Blumen; Violet-Scabieuse für die äusseren, und Jaune-Orange für die inneren Blätter der grossen Knospen; Violet-Scabieuse für die kleinen Knospen, Bleu-Outremer und Jaune-Orange für die fünftheiligen Blumen, Vert-Mousse für sämtliche Knötchenstiche.

MUSTER N° 19. Stahlgrauer Grundstoff. Vert-Bronze für die Blätter und Stiele, Rouge-Cerise für die äusseren Blätter der grossen Blumen und für die kleinen, viertheiligen Blumen; Bleu-Indigo für den viertheiligen Stern der grossen Blumen und für alle Knospen, Jaune-Orange für die Spitzen und Knötchenstiche.

Tafel 14.

MUSTER N° 20 & 21. Schwarzrother Grundstoff. Vert-Bronze für die Akanthusblätter, Vert-Olive für die kleinen, getheilten Blätter und Stiele, Rouge ancien für die doppelten, Violet-Scabieuse für die einfachen Blumen, Jaune d'Or für die Knötchenstiche; Or fin D.M.C für die Spangen im russischen Stich.

Tafel 15.

MUSTER N° 22. Beigefarbener Grundstoff. Vert-Scarabée für die Blätter und Stiele, Gris verdâtre für das Frauenhaar, Rouge ancien für die äusseren, Jaune-veil-Or für die inneren Blätter der grossen Blumen; Or fin D.M.C und Bleu-Indigo für den Zierstich im Kernpunkt, Rouge ancien und Jaune-veil-Or für die grossen, Bleu-Indigo für die kleinen, dreitheiligen Knospen, Jaune d'Or für die Knötchenstiche.

Tafel 16.

MUSTER N° 23. Dunkelbrauner Grundstoff. Gris verdâtre für alle hellen, getheilten Blätter, Vert-Olive für die kleinen

Blätter und Stiele und für das gefiederte Blatt, Rouge ancien für die grossen Blüthen, Bleu de Ciel für die kleinen, fünftheiligen Blumen, Jaune d'Or für den Knötchenstich daselbst.

Tafel 17.

MUSTER N° 24. Graugrüner Grundstoff. Rouge-Cerise für die Tulpen, Vert doré für die Blätter derselben; Rouge ancien für die hellen Blätter des mittleren Sternes und für die grossen Blüthen, Vert-Myrthe für deren Blätter und Kelche, Violet-Scabieuse für die den rothen Blüthen entsprungenen Knospen und für das fünftheilige Blatt unterhalb der Tulpen, Bleu de Ciel für die dunklen, zum Theil verdeckten Blätter des mittleren Sternes, für die kleinen, fünftheiligen Blumen am Knotenpunkt der Stiele und für die an die Einfassung anstossenden Blüthen; die einzelnen Ranken mit dem daranhängenden Blatt in Jaune-Orange, desgleichen die Knötchenstiche; Vert-Bronze für die kleinen Nebenblätter und Ranken, Brun-Marron für die zackenförmige Einfassung.

Tafel 18.

MUSTER N° 25. Altgoldfarbener Grundstoff. Vert-Lierre für die Blätter und Stiele, Rouge-Cerise für alle grossen Blumen, Bleu-Indigo für den mittleren Stern und für die Knospen, Jaune d'Or für den Knötchenstich.

Tafel 19.

MUSTER N° 26. Silbergrauer Grundstoff. Vert-Bronze für die Blätter, Ranken und Stiele, Rouge ancien für die Sterne, Vert doré für den Knötchenstich in denselben, Violet-Scabieuse für die kleinen Blüthen, Jaune d'Or für den Knötchenstich daselbst, Or fin D.M.C für die einzelnen Muschen.

Tafel 20.

MUSTER N° 27. Blaugrauer Grundstoff. Vert-Mousse für die Ranken und Stiele, Rouge-Framboise für die die Spitzenstiche umgebenden Stichpartien, Argent fin D.M.C für den Kästchenstich und für die einzelnen Muschen, Bleu-Indigo für die viertheiligen Sterne und für die Knötchenstiche innerhalb der Silberfäden, Jaune d'Or für den Kernpunkt der Sterne, Gris verdâtre für die zwei sich kreuzenden äusseren Blätter, für das freistehende, dreitheilige innere Blatt und für die dazu gehörenden Stiele.

Für weitere Erläuterungen betreffend die verschiedenen Arten des Uebertragens der Zeich-
der Zubereitung der Klebmasse, etc. siehe :

Encyklopädie der weiblichen Handarbeiten

VON TH. DE DILLMONT

Gross Octav-Format, mit englischem Einband und Goldschnitt..... Preis : M. 3.—
Dasselbe Werk, Taschenformat, mit englischem Einband und Goldschnitt..... Preis : M. 1.20



Gold- und Silberdruck auf stabblanem Papier

150 DMC
80 MÈT.

Dunkelgrüner Druck auf gelbem Papier



FIL D'ALSACE, DEMI-ALSACE, TIERS-ALSACE et FIL POUR MACHINES
(Elsässer Nähgarne und Maschinengarne)

In allen Nummern in Écru (ungebleicht), Weiss und Schwarz.
Farben: Fil d'Alsace in Nummer 70. — Demi-Alsace und Tiers-Alsace in Nummer 60.

30
36
40
45
50
60
70
80
90
100
110
120
130
140
150
160
180
200
250
300
400
500
600
700

Golddruck auf stabblanem Papier



CORDONNET SPÉCIAL
et **CORDONNET A LA CLOCHE**
Häkelgarn (Spezial-Qualität) und Glockenhäkelgarn

In allen Nummern in Écru (ungebleicht) und Weiss.
Farbig in Nummer 30.

1
2
3
5
10
15
20
30
40
50
60
70
80
100
150

Silberdruck auf stabblanem Papier



COTON PERLÉ
(Perlgarn)

1
3
5
8
12

Silberdruck auf stabblanem Papier



COTON MOULINÉ SPÉCIAL
(Spezialgarn)

Golddruck auf stabblanem Papier



A BRODER DMC
30
40 mètres.
DOLLFUS-MIEG & C^o
Mulhouse-France.

COTON A BRODER et COTON POUR BONNETERIE
(Stickgarn und Wirkgarn)

In Écru (ungebleicht), Schneeweiss, Echtschwarz 310 und in allen Farben.
Wirkgarn in Écru (ungebleicht) und Weiss in allen Nummern. — Farbig in Nummer 8.

3
4
5
6
8
10
12
14
16
18
20
22
25
30
35
40
45
50
55
60
65
70
75
80
90
100
120
150
180
200

Silberdruck auf braunem durchsichtigem Papier



COTON FLOCHE A BRODER
25
40 mètres.
DOLLFUS-MIEG & C^o
Mulhouse-France-Paris.

COTON FLOCHE A BRODER
(Qualité spéciale)
Flaches Stickgarn (Spezial-Qualität)

In Écru (ungebleicht) und Weiss in allen Nummern.
Schneeweiss in allen Nummern.
Echtschwarz 310, Türkischroth 321 und Indigoblau 311 in Nummer 20.

6
8
10
12
14
16
18
20
25
30
35
40
50
60
70
80
90

Golddruck auf stabblanem Papier




REPRISER SPÉCIAL
Stopfgarn (Spezial-Qualität)

In Écru (ungebleicht) und Weiss in allen Nummern.
In Echtschwarz 310 und in allen Farben nur in Nummer 25.
Durch Theilen der Fäden kann dieses Garn auch 1, 2, 3 oder 4 fach verarbeitet werden.

8
12
16
20
25
30
35
40
50
60
70
80
100

Silberdruck auf stabblanem Papier



ALSATIA
N^o 25
50 GRAMMES
DOLLFUS-MIEG & C^o
Mulhouse-France-Paris.

In allen Nummern in Écru (ungebleicht), Schneeweiss, Echtschwarz 310, Türkischroth 321 und Indigoblau 311. Farbig in den Nummern 20 und 25.

20
25
30
40

Golddruck auf stabblanem Papier



COTON CANNELÉ
(Geripptes Garn)

In allen Nummern in Écru (ungebleicht), Weiss und Echtschwarz 310. Farbig in den Nummern 16 und 20.

6
8
10
12
14
16
18
20
25
30
35
40
50

Brauner Druck auf weissem Papier



CROCHET 4 FILS
(Häkelgarn 4 fach)

In allen Nummern in Écru (ungebleicht) und Weiss.
Echtschwarz 310 und Türkischroth 321 in Nummer 12.

6
8
10
12
14
16
18
20
24
30
40

Golddruck auf stabblanem Papier



COTON A TRICOTER
(Strickgarn)

In allen Nummern in Écru (ungebleicht), Weiss, Echtschwarz 310 und in allen Farben.

6
8
10
12
14
16
18
20
25
30
35
40
50

Verzeichniss der Fadenstärken und Nummern der D.M.C Produkte in Baumwolle, Leinen und Seide, sowie der Breiten der extra feinen Litzen.

COTON A MARQUER
(Zeichengarn)

Silberdruck auf stabilblauem Papier



5
6
8
10
12
16
20
24
30
35
40
45
50
60
70
80
90
100
120
150
200

In allen Nummern in Türkischroth 321, Indigoblau 311 und Echtschwarz 310.

COTON A BRODER MADEIRA
(Madeira Stickgarn)

Dieser Artikel wird in den Stärken des Coton à broder (N° 16 bis 200) geliefert.

Nur in Weiss mit bläulicher Färbung.

COTON A BRODER SURFIN
(Stickgarn für Monogramme und Batiststickerei)

100

Nur in Écru (ungebleicht) und in Weiss.

Rothe Druck auf weissen Papier

OR FIN A BRODER
30 Mètres N° 30

OR ET ARGENT FINS POUR LA BRODERIE
(Echte Gold- und Silbergespinnste für Stickerei)

20
30
40

Spulen von 20-25-30 Meter und in Strängchen von 3 Meter.

CHINÉ D'OR
(Gold-Chiné)

in Roth, Blau, Grün, Schwarz und Écru

30

Spulen von 30 Meter.

GANSE TURQUE
(Türkische Goldschnur)

Écru und Gold

6
12

Spulen von 10 und 20 Meter.

CORDONNET D'OR
(Gold-Cordonnet)


6

Spulen von 5 Meter.

COTON A FEUTRE
(Beilstrickgarn)


25

Golddruck auf stabilblauem Papier



In Écru (ungebleicht), Weiss, Echtschwarz 310, Türkischroth 321 und Indigoblau 311.

Golddruck auf stabilblauem Papier




LIN A TRICOTER et A CROCHETER
(Leinen-Strick- u. Häkelgarn)

3
4
6
8
10
12
14
16
20
25
30
35
40
45
50
60
70

In allen Nummern in Écru (ungebleicht) und Weiss. Die Farben der Farbenkarte für Leinen in den Nummern 23, 35 und 50.

Golddruck auf stabilblauem Papier



LIN FLOCHE
(Flaches Leinengarn)


3
5
6
8
10
12
16
20
25
30
35
40
50
60
70
100

In allen Nummern in Weiss und Echtschwarz 310. Die Farben der Farbenkarte für Leinen in den Nummern 8, 10, 25 und 50.

LIN A BRODER
(Leinen-Stickgarn)


4
6
8
10
15
20
30
40
50
60
70
80
90

Golddruck auf stabilblauem Papier



In allen Nummern nur in Weiss.

Silberdruck auf stabilblauem Papier




LIN POUR DENTELLES
(Leinen-Spitzengarn)

6
12
16
20
25
30
40
45
50
60
70

In allen Nummern in Écru (ungebleicht) und Weiss. Die Farben der Farbenkarte für Leinen in den Nummern 25, 35 und 50.

Golddruck auf stabilblauem Papier




LIN MOULINÉ
(Leinen mouliné)

5
6
8
10
12
16
20
25
30
35
40
45
50
60
70

In Weiss, Echtschwarz 310 und in allen Farben der Farbenkarte für Leinen.

Golddruck auf stabilblauem Papier




SOIE MOULINÉE
(Flache Stickseide)

6
8
10
12
16
20
25
30
35
40
50
60
70
80
90
100

In Weiss, Schwarz und in allen Farben der Farbenkarte für Seide.

Golddruck auf weissen Papier



SOIE DE PERSE
(Persische Stickseide)


6
8
10
12
16
20
25
30
35
40
50
60
70
80
90
100

In Weiss, Schwarz und in allen Farben der Farbenkarte für Seide.

RETORS POUR MERCERIE
(Glockenstrickgarn)


6
10
15
20
25
30
35
40
50

Golddruck auf stabilblauem Papier



In allen Nummern in Écru (ungebleicht), Weiss und Echtschwarz 310. Farbzig in den Nummern 6, 10, 15, 25 und 35.

Schwarzer Druck auf grauem Papier




FIL A POINTER
(Knüpfgarn)

10
15
20
30

In allen Nummern in Écru (ungebleicht), Weiss, Echtschwarz 310 und in allen Farben.

Golddruck auf stabilblauem Papier



LACETS SUPERFINS D'ALSACE
(Litzen, extra feine)

N°	Breite in Millim.
1	1
1 1/2	1 1/4
2	1 1/2
3	2
4	2 1/2
5	3
6	3 1/2
7	4
8	4 1/2
9	5 1/2
10	6
12	7
14	8
16	9
18	10
20	11
24	13
28	15
32	18

In allen Nummern in Écru (ungebleicht), Weiss und Echtschwarz 310. Farbzig in den Nummern 8, 20 und 24.

Alphabetisches Verzeichniss der Namen sowie auch der Nummern der 500 Farben, welche die Farbenkarte für die Färbung der Produkte in BAUMWOLLE und LEINEN, Marke D-M-C, bilden.

COULEURS Farben	TRÈS-FONCÉ Sehr dunkel	FONCÉ Dunkel	MOYEN Mittelton	CLAIR Hell	TRÈS-CLAIR Sehr hell	COULEURS Farben	TRÈS-FONCÉ Sehr dunkel	FONCÉ Dunkel	MOYEN Mittelton	CLAIR Hell	TRÈS-CLAIR Sehr hell
Bleu d'Azur.....				3325	775	Jaune-Mais.....	575	576	577	578	579
Bleu-Bluet.....	791	792	793	794	795	Jaune d'Ocre.....				676	677
Bleu-Canard.....	3305	3306	3307	3308	3309	Jaune d'Or.....	781	783			
Bleu cendré.....			448			Jaune-Orange.....		443	444		
Bleu de Ciel.....	515	516	517	518	519	Jaune-Rouille.....	363	364	308	365	366
Bleu-Fayence.....	481	482	483	484	485	Jaune-Safran.....		725	726	727	748
Bleu de France.....	337	338	339	340	341	Jaune-vieil-Or.....	728	678	679	580	729
Bleu-Gentiane.....	476	477	478	479	480						
Bleu grand-teint.....	796	797	798	799	800	Lilas gris.....	313	398	314	328	399
Bleu gros (Gros bleu).....	3665										
Bleu-Indigo.....	336	311	312	322	334	Noir grand-teint.....	310				
Bleu-Lapis.....	342	333	343	344	345	Noir-Jais.....	681				
Bleu-Marin.....	505	506	507	508	509	Noir vert.....	473				
Bleu-Outremer.....		682	683								
Bleu pâle.....				668		Rose ancien.....	3704	3705	3706	3707	3708
Bleu-Pervenche.....	3355	3356	3357	3358	3359	Rose-Eglantine.....	570	571	572	573	574
Bleu tendre.....					709	Rose grand-teint.....	3350	3351	3352	3353	3354
Bleu vert.....	525	526	527	528	529	Rose tendre.....				3326	776
						Rose vif.....	565	566	567	568	569
Bronze doré.....	585	586	587	588	589						
						Rouge-Aurore.....	360	306	361	332	362
Brun-Acajou.....	300	400	301	401	402	Rouge-Bordeaux.....	496				
Brun ancien.....	3674	3675	3451	3452	3453	Rouge-Cardinal.....	346	347	304	305	348
Brun-Cachou.....	433	434	435	436	437	Rouge-Cerise.....	3315	3316	3317	3318	3319
Brun-Cannelle.....	660	661	662	663	664	Rouge-Cornouille.....		449	450		
Brun-Caroubier.....	354	355	303	356	357	Rouge-Ecarlate.....		498	464		
Brun-Chamois.....	416	417	324	418	419	Rouge étrusque.....	3337	3338	3339	3340	3341
Brun-Cuir.....	430	431	302	432	325	Rouge-Framboise.....	3684	3685	3686	3687	3688
Brun-Feuille-morte.....	615	616	617	618	619	Rouge-Géranium.....	349	350	351	352	353
Brun grand-teint.....	3371					Rouge-Grenat.....	358	359	3367	326	309
Brun-Havane.....	454	455	456	457	458	Rouge-Groseille.....	3605	3606	3607	3608	3609
Brun-Loutre.....	438	439	440	441	442	Rouge-Mandarine.....		3342	3343	3344	
Brun-Marron.....	403	404	405	406	407	Rouge-Marouquin.....			3327	3328	3329
Brun-Myrthe.....			463			Rouge-Turc.....				321	
Brun-Puce.....	459					Rouge-Vermillon.....				666	
Brun-Rouille.....	3310	3311	3312	3313	3314						
						Vert-Bouteille.....	491	492	493	494	495
Gris-Acier.....	3650	3651	3652	3653	3654	Vert-Bronze.....	669	670	671	672	673
Gris-Amadou.....	329	383	384	385	386	Vert-Canard.....	545	546	547	548	549
Gris-Bleu.....	590	591	592	593	594	Vert doré.....	580	581	582	583	584
Gris-Bois.....	610	611	612	613	614	Vert d'Eau.....			713	714	715
Gris-Brun.....	408	409	410	411	412	Vert-de-gris.....		474	475		
Gris-Castor.....	645	646	647	648	649	Vert-Emeraude.....	555	556	557	558	559
Gris-Cendre.....	413	317	414	318	415	Vert-Fauve.....	689	690	691	692	693
Gris-Coutil.....	387	388	323	389	390	Vert-Jaune.....	730	731	732	733	734
Gris-Deuil.....	655	656	657	658	659	Vert-Lierre.....	500	501	502	503	504
Gris de Fer.....	3600	3601	3602	3603	3604	Vert-Malachite.....	560	561	562	563	564
Gris-Feutre.....	635	636	637	638	639	Vert mat.....	3362	3363	3364	3365	3366
Gris-Ficelle.....		460	461	462		Vert métallique.....	465	466	467		
Gris-Foin.....	520	521	522	523	524	Vert-Mousse.....	468	469	470	471	472
Gris-Fumée.....	640	641	642	643	644	Vert-Myrthe.....	535	536	537	538	539
Gris-Lilas.....	3332	3333	3334	3335	3336	Vert-Olive.....	510	511	512	513	514
Gris-Lin.....			716	717		Vert-Perroquet.....	694	695	696	697	698
Gris neutre.....	620	621	622	623	624	Vert-Pistache.....	319	367	320	368	369
Gris-Noisette.....	420	421	422	423	424	Vert-Pré.....	699	700	701	702	703
Gris-Perle.....	625	626	627	628	629	Vert russe.....		499			
Gris de Plomb.....	378	379	380	381	382	Vert-Scarabée.....	3345	3346	3347	3348	3349
Gris-Poussière.....	3630	3631	3632	3633	3634	Vert tendre.....					710
Gris-Souris.....	425	426	427	428	429						
Gris-Tilleul.....	391	392	393	330	331	Violet-Améthyste.....	3320	3321	3322	3323	3324
Gris-Tourterelle.....	3368	3369	3330	3331	3370	Violet ancien.....	3540	3541	3542	3543	3544
Gris verdâtre.....	595	596	597	598	599	Violet-Lie-de-Vin.....	370	371	372	373	374
						Violet-Mauve.....	375	315	376	316	377
Jaune-Citron.....		307	445	446		Violet-Pensée.....	530	531	532	533	534
Jaune-Crème.....			711	712		Violet-Pourpre.....	723	724			
Jaune-Cuir.....		720	721	722		Violet-Prune.....	550	551	552	553	554
						Violet-Scabieuse.....	394	327	395	396	397

N.-B. Die Benennung obenstehender Farbennummern hat nur annähernd richtig geschehen können, weil es unmöglich ist, einer solchen Menge verschiedener Farben ihre passenden Namen zu geben. Da dieselben jedoch mit der grössten Sorgfalt gewählt worden sind, wird es in den meisten Fällen möglich sein, die Farben mit Hilfe dieses Verzeichnisses zu bestellen, ohne eine Farbenkarte zur Hand zu haben.

Um Irrthümern vorzubeugen wird dringend gebeten, die Farben immer mit ihren Nummern und nie mit ihren Namen zu bezeichnen.

Alphabetisches Verzeichniss der Namen sowie auch der Nummern, welche die Farbenkarte für die Färbung der verschiedenen WASCHECHTEN SEIDEN-ARTIKEL, Marke D.M.C, bilden.

COULEURS Farben	ULTRA-FONCÉ Ultra-Dunkel	TRÈS-FONCÉ Sehr dunkel	FONCÉ Dunkel	MOYEN Mittelton	CLAIR Hell	TRÈS-CLAIR Sehr hell	ULTRA-CLAIR Ultra-Hell	COULEURS Farben
Blanc azuré.....							1186	Blanc azuré.....
Blanc-Crème.....						1308	1220	Blanc-Crème.....
Blanc-Neige.....							1219	Blanc-Neige.....
Bleu-Acier.....		1107	1106	1105	1104	1103		Bleu-Acier.....
Bleu de Ciel.....	1212	1102	1101	1100	1099	1098	1256	Bleu de Ciel.....
Bleu de Delft.....	1246	1245	1244	1243	1242	1241		Bleu de Delft.....
Bleu-Indigo.....	1013	1012	1307	1011-1306	1010	1305	1009	Bleu-Indigo.....
Bleu-Marine.....	1240	1239	1238	1237	1236	1235		Bleu-Marine.....
Bleu-Outremer.....	1294	1293	1058-1057	1056-1055	1054	1053	1052	Bleu-Outremer.....
Bleu-Paon.....	1221-1194	1193	1192	1191	1190	1189	1188	Bleu-Paon.....
Brun-Amadou.....			1051	1050	1049	1048		Brun-Amadou.....
Brun-Cachou.....	1017	1016	1015	1014	1205	1292	1291	Brun-Cachou.....
Brun-Cannelle.....			1153	1152	1215	1151		Brun-Cannelle.....
Brun-Fauve.....		1124	1123	1122	1121	1270	1120	Brun-Fauve.....
Brun-Havane.....	1304	1303	1085	1084-1083	1082	1081	1211	Brun-Havane.....
Brun-Loutre.....	1047	1046	1045	1044	1043	1042	1209	Brun-Loutre.....
Brun-Rouille.....		1158	1157	1156	1155	1229	1154	Brun-Rouille.....
Gris-Bleu.....		1216	1167	1166	1165	1164	1299	Gris-Bleu.....
Gris-Noisette.....		1358	1357	1356	1355	1354		Gris-Noisette.....
Gris-Perle.....		1208	1034	1033	1310	1032	1309	Gris-Perle.....
Gris verdâtre.....			1180	1179	1178	1177		Gris verdâtre.....
Jaune-Mais.....	1075	1074	1073	1072	1071	1070	1069	Jaune-Mais.....
Jaune d'Or.....	1031	1030	1029	1318	1317	1316	1315	Jaune d'Or.....
Jaune-Orange.....	1119	1118-1117	1116-1115	1114	1113-1112	1111	1260	Jaune-Orange.....
Jaune-Paille.....	1298	1297-1296	1269-1268	1267-1266	1265-1264	1263	1262	Jaune-Paille.....
Jaune-vieil-Or.....	1170	1169	1168	1217	1259	1258	1257	Jaune-vieil-Or.....
Lilas ancien.....		1080	1079	1078	1225	1077	1076	Lilas ancien.....
Noir.....	1187							Noir.....
Rose ancien.....	1008	1007	1006	1005-1004	1003	1002	1001	Rose ancien.....
Rose tendre.....	1320	1319	1234	1233	1283	1232	1231	Rose tendre.....
Rose vif.....	1335	1334	1333	1332	1331	1330	1329	Rose vif.....
Rouge ancien.....	1041	1040	1039-1038	1037-1036	1255	1035-1254	1253	Rouge ancien.....
Rouge-Cerise.....	1063	1062	1321	1061	1210	1060	1059	Rouge-Cerise.....
Rouge-Cramoisi.....			1185					Rouge-Cramoisi.....
Rouge-Cuivre.....			1135	1134	1133	1227	1132	Rouge-Cuivre.....
Rouge-Framboise.....		1150	1149	1148	1147	1214		Rouge-Framboise.....
Rouge-Géranium.....	1328	1327	1326	1325	1324	1323	1322	Rouge-Géranium.....
Rouge-Groseille.....	1091	1090	1089	1088	1087	1086		Rouge-Groseille.....
Rouge-Ponceau.....			1110	1108				Rouge-Ponceau.....
Vert-Bouteille.....		1341	1340	1339	1338	1337	1336	Vert-Bouteille.....
Vert-Bronze.....		1097	1096	1095	1094	1093	1092	Vert-Bronze.....
Vert-Chasseur.....	1290	1289	1288	1287	1286	1285		Vert-Chasseur.....
Vert doré.....	1302	1301	1146-1145	1144-1143	1261	1142	1300	Vert doré.....
Vert-Jaune.....	1280	1279	1278	1277-1276	1275	1274	1273	Vert-Jaune.....
Vert-Lierre.....	1184	1183	1182	1181	1314	1313	1312	Vert-Lierre.....
Vert-Mousse.....		1131	1130	1129	1128	1213		Vert-Mousse.....
Vert-Myrthe.....	1141	1140	1139	1228	1295	1138	1137	Vert-Myrthe.....
Vert-Olive.....		1198	1197	1196	1195	1284	1222	Vert-Olive.....
Vert-Pré.....		1347	1346	1345	1344	1343	1342	Vert-Pré.....
Vert-Réséda.....	1025	1024-1023	1022-1021	1020	1019-1018	1207	1206	Vert-Réséda.....
Vert-Scarabée.....			1223	1200	1199	1311		Vert-Scarabée.....
Violet-Héliotrope.....	1163	1282	1281	1162	1161	1160		Violet-Héliotrope.....
Violet-Pensée.....		1353	1352	1351	1350	1349	1348	Violet-Pensée.....
Violet-Scabieuse.....			1203	1202	1230	1201		Violet-Scabieuse.....
Violet-Violette.....	1252	1251	1250	1249	1248	1247		Violet-Violette.....

ZUR BEACHTUNG

Das vorliegende Verzeichniss enthält ausschliesslich waschechte Farben; es konnte demselben bis dahin eine grössere Ausdehnung nicht gegeben werden, weil eben die Zahl der waschechten Farben eine beschränkte ist.

Da die Herstellung solcher Farben mit bedeutenden Schwierigkeiten verbunden ist, so kann eine vollkommene Uebereinstimmung der Schattierungen, von einer Lieferung zur anderen, nicht verbürgt werden; man wird daher gut thun, bei Inangriffnahme grösserer Arbeiten, sich stets im Voraus mit der zur Durchführung derselben erforderlichen Menge Seide zu versehen.

Sämmtliche die Marke D.M.C tragenden Seidenartikel werden in Weiss, Schwarz und farbig nach Metermass verkauft, und zwar ohne Farb-Beschwerung, wodurch ihnen die grösstmögliche Dauerhaftigkeit gesichert wird (*).

Geliefert werden nur die in der D.M.C Farbenkarte für Seide ent-

haltenen Schattierungen; Bestellungen nach Muster können nicht berücksichtigt werden.

(*) Im Allgemeinen wird Seide nach dem Gewicht verkauft, denn es kann, je nach dem angewandten Färbe-Verfahren, das Gewicht der gefärbten Seide bedeutend erhöht werden, ohne dass dabei deren Aussehen irgendwie beeinträchtigt wäre. Es wird daher, bei Einkäufen nach dem Gewicht, sehr oft, zum ohnehin schon hohen Seidenpreis, ein erheblicher Bruchtheil Chemikalien bezahlt, welche letztere nicht nur unnötig für den Färbeprozess selbst sind, sondern auch noch schädlich auf die Qualität einwirken; die beschwerte Seide verliert nämlich ihren Glanz und wird brüchig, Mängel die jedoch erst beim Gebrauch an Tagelicht...

Bei den Seiden der Marke D.M.C, welche nach Metermass verkauft werden, sind diese Mängel vollständig ausgeschlossen.

BIBLIOTHEK D·M·C

Behufs Förderung des Geschmacks für Nadelarbeiten und um die verschiedenartige Verwendung ihrer zahlreichen, hauptsächlich für Näh- und Stickarbeiten bestimmten Erzeugnisse, der Frauenwelt besser vor Augen führen zu können, hat die AKTIENGESELLSCHAFT DOLLFUS-MIEG & C^{ie}, eine Reihe von Musterbüchern herausgeben lassen, die zusammen eine vollständige Bibliothek bilden und in denen sämtliche unter dem Namen weibliche Handarbeiten bekannten Fertigkeiten vorgeführt und besprochen werden.

Jedes einzelne Werk bietet eine besondere Art weiblicher Handarbeiten und giebt dafür zahlreiche und sehr verschiedene Originalmuster; es enthält ausserdem am Schlusse einen erläuternden Text, mit dessen Hülfe auch die scheinbar schwierigste Arbeit ausgeführt werden kann.

Obschon diese Werke durch ihren künstlerischen Werth, durch die Auswahl der darin enthaltenen Muster und durch die Sorgfalt, welche auf ihre Herstellung verwendet wurde, alles bisher in diesem Fach Gebotene bei Weitem übertreffen, so werden dieselben dennoch unter ihrem wirklichen Verkaufswerthe abgegeben: nur die hohen, dem beabsichtigten Zweck entsprechenden Auflagen machten es möglich, sie zu so niedrigen Preisen anbieten zu können.

Nachstehend folgt ein Verzeichniss dieser Musterbücher, dieselben können durch die Buchhandlungen, Kurzwaaren- und Stickereigeschäfte, oder nöthigenfalls durch den Verleger TH. DE DILLMONT, in MÜLHAUSEN (Elsass), bezogen werden.

BIBLIOTHEK D.M.C

Encyklopädie der weiblichen Handarbeiten

VON TH. DE DILLMONT

Band von über 700 Seiten mit 1107 Holzschnitten und 17 farbigen Tafeln,
enthaltend folgende 20 Kapitel :

- DIE HANDNÄHEREI. — DIE NÄHMASCHINE UND DIE MASCHINENNÄHEREI. — DAS AUSBESSERN.
DIE WEISSSTICKEREI. — DIE BUNTSTICKEREI AUF LEINEN.
- DIE BUNTSTICKEREI AUF SEIDE UND SAMMET. — DIE GOLDSTICKEREI. — DIE AUFNÄHARBEIT.
DIE STRAMINSTICKEREI. — DAS STRICKEN. — DAS HÄKELN.
- DIE FRIVOLITÄTEN-ARBEIT. — DIE KNÜPFARBEIT. — DIE NETZARBEIT. — DIE DURCHBRUCHARBEIT.
DIE SPITZENSTICKEREI. — DIE NADELSPITZEN. — DIE KLÖPPELSPITZEN.
DIE AUSSTATTUNG DER ARBEITEN. — PRAKTISCHE ANGABEN.

Von dem ungetheilten Beifall, den dieses Werk allseits gefunden, zeugen nachstehende Auszüge aus verschiedenen Blättern :

Mülhauser Tagblatt : *Encyklopädie der weiblichen Handarbeiten* heisst das schon in seiner äussern Gestalt mit dem kunstvollen Einband überaus gefällig sich darbietende Buch, welches bei seinem Erscheinen das Interesse der gesammten Damenwelt in Anspruch zu nehmen berechtigt ist. Das gediegene Buch, vereinigt eine geschmackvoll gewählte Folge aller Arten der Handarbeit, welche zum Selbststudium sich vorzüglich eignen, indem sich eine vortreffliche Anordnung mit durchgehends leicht verständlicher Erklärung und vorzüglich ausgeführten Musterbildern harmonisch verbindet.

Wiener Hausfrauen-Zeitung. Die Verfasserin will mit dem Buche den Frauen Gelegenheit bieten, sich in allen Nadelkünsten selbst zu unterrichten. Um den Leserinnen nicht blos die trockene Theorie zu bieten, ist das Werk mit einer grossen Anzahl nützlicher Vorlagen ausgestattet, die künstlerisches Verständniss verrathen. Das Buch verdient bestens empfohlen zu werden.

Allgemeiner Anzeiger für Buchbindereien. Es gibt in Deutschland viele vereinzelte Vorlagen zum Nähen, Sticken, etc., aber ein solches Werk, das auf über 700 grosse Octavseiten sich verbreitet, und eine solche Menge neuer und alter Muster im Holzschnitt bringt, ist uns nicht zu Gesicht gekommen, und scheint es unmöglich, so viele Bogen auf elegantem Papier gedruckt, mit solchem Inhalt, zu solchem Preis abzugeben und zwar schön gebunden.....

St. Petersburger Zeitung. Bücher, welche zum Selbstunterricht bestimmt sind, gefallen sich heute gern in etwas koketten Allüren. Die « Encyklopädie der weiblichen Handarbeiten » von Therese de Dillmont hält sich von allem encourageirenden Beiwerk, das nicht strengstens zur Sache gehört, fern; es ist ein jeder Phrase abholdes, grundehrliches und grundaufrichtiges Buch, ein Buch, das wohl weiss, dass die Noth die beste Lehrmeisterin ist und sich im Gegensatz zu dem Gros der Journale für weibliche Mode- und Handarbeit in erster Linie an Diejenigen wendet, die mit der Nadel wirklich arbeiten müssen, diesen aber auch alles dasjenige an Kenntnissen gibt, was für ihre Arbeit durchaus erforderlich ist. Schon die äussere Erscheinung des Buches hat etwas Ehrbares, etwas Gründliches und ohne jede Pedanterie Gewissenhaftes.....

Allgemeine Zeitung : Es fehlte bis zur Stunde ein umfassend angelegtes Werk, welches in Wort und Bild alle unter dem Gesamtnamen « weibliche Handarbeiten » bezeichneten Fertigkeiten umfasst, und welches unserer kunstsinnigen Frauenwelt das theoretische Verständniss und die praktische Ausführung der vielfältigen Nadelarbeiten aus alter und neuer Zeit wieder eröffnet. Diesem fühlbaren Mangel ist in jüngsten Zeiten dadurch Abhülfe geworden, dass Therese v. Dillmont, gestützt auf reichhaltige eigene und Privatsammlungen und im Besitze ausgedehnter Kenntnisse der verschiedenartigsten Nadelkünste, es unternommen hat, ein umfassendes, reich illustriertes Werk zu veröffentlichen, das den vielversprechenden Titel führt: « Encyklopädie der weiblichen Handarbeiten ».

Von der Grossartigkeit und dem Umfange dieser Encyklopädie kann man sich eine Vorstellung machen bei der Angabe, dass dieselbe in einem stattlichen Octavbände von mehr als 700 Seiten, unter Zugabe von 1107 trefflichen, in den Text gedruckten Abbildungen, das ganze Gebiet der künstlichen Nadelwirkereien und Stickereien, der Spitzen-, Klöppel-, Maschen-, Strick- und Posamenterie-Arbeiten umfasst und in 20 Abtheilungen in leicht verständlicher Weise, jedesmal unter Zugabe von erklärenden Darstellungen, eine erschöpfende Anweisung gibt, in welcher technischen Manier die vielen verschiedenartigen Branchen der weiblichen Handarbeiten herzustellen sind. Ein besonderer Vorzug dieses monumental angelegten Werkes ist noch darin zu finden, dass es in meisterhaft ausgeführten Holzschnittdrucken die mustergültigsten Vorlagen von stylvollen weiblichen Handarbeiten früherer Jahrhunderte zur Nachahmung an die Hand gibt.....

PREIS DER ENCYKLOPÄDIE :

GROSS OCTAV-FORMAT

Mit englischem Einband und Goldschnitt..... M. 3.—

TASCHENFORMAT

Mit englischem Einband und Goldschnitt..... M. 1.20

Dieses Werk erscheint auch in französischer, englischer, italienischer und ungarischer Sprache.



BIBLIOTHEK D.M.C

Filet-Richelieu
(Muster französischer Netzstickerei)

VON TH. DE DILLMONT
Album mit 30 Tafeln nebst Text. Quart-Format.
Elegante Mappe. Preis: Mk. 2.—

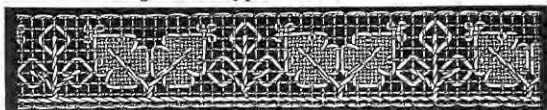


ABB. 84 DES ALBUMS (VERKLEINERT).

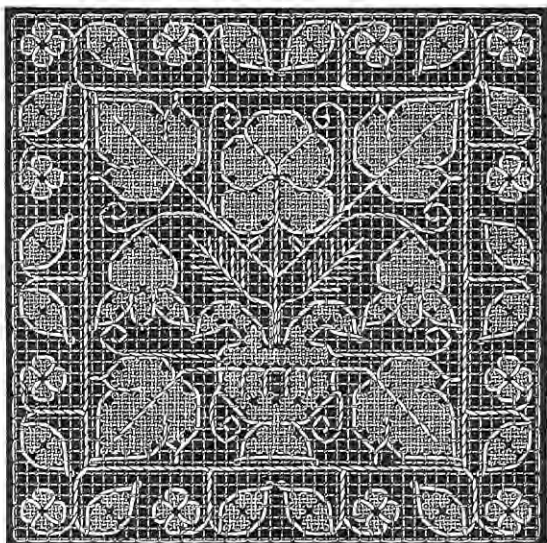


ABB. 85 DES ALBUMS (VERKLEINERT).

Die Soutache und deren Verwendung

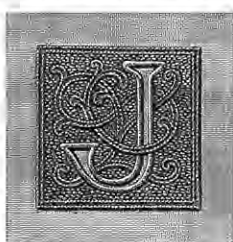
VON TH. DE DILLMONT
Album mit 40 Tafeln nebst Text. Quart-Format.
Elegante Mappe. Preis: Mk. 2.—



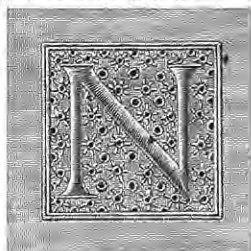
ABB. 50 DES ALBUMS (VERKLEINERT).

Alphabete und Monogramme

VON TH. DE DILLMONT
Album mit 60 Tafeln nebst Text. Quart-Format.
Gebunden. — Goldschnitt. Preis: Mk. 2.—



BUCHSTABE J DER TAFEL 59



BUCHSTABE N DER TAFEL 60

Die Stickerei auf Netz-Canavas

VON TH. DE DILLMONT
1^{te} und 11^{te} Lieferung, bestehend aus je 20 Tafeln
nebst Text. Quart-Format. Mappe in Farbendruck.
Preis jeder Lieferung: Mk. 1.20

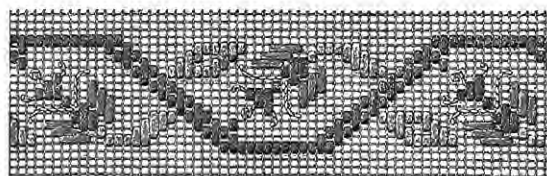


ABB. 2 DER 1^{ten} LIEFERUNG (VERKLEINERT).

Sammlung verschiedener Handarbeiten

Album mit 35 Tafeln
bestehend aus 242 Holzschnitten nebst Text.
Quart-Format. Preis: Mk. 1.60



BORDE IN LANGUETTEN- UND GRÄTENSTICH (VERKLEINERT).

ALBUMS
für Kreuzstich-Stickerei

VON TH. DE DILLMONT

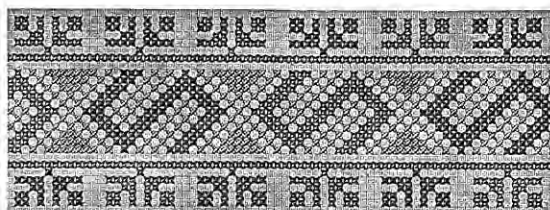


ABB. 231 DES ALBUM I (VERKLEINERT).

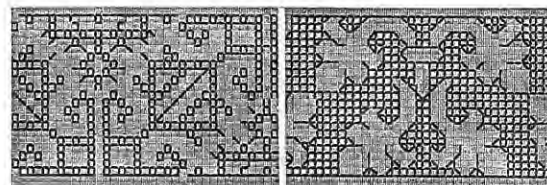


ABB. 79 DES ALBUM II
(VERKLEINERT).

ABB. 148 DES ALBUM III
(VERKLEINERT).

ALBUM I: 32 Tafeln mit 278 Muster nebst Text. —
Quart-Format. Elegante Mappe ... Preis: Mk. 1.20
ALBUM II: 40 Tafeln mit 136 Muster
in Farbendruck, nebst einer Anleitung
zur Stickerei. — Quart-For-
mat. Elegante Mappe..... Preis: Mk. 2.—
ALBUM III: 40 Tafeln mit 182 Muster
ohne Text. — Elegante Mappe.... Preis: Mk. 1.20

Koptische Stickereien (Muster altchristlicher Kunst in Egypten)

VON TH. DE DILLMONT
In 3 Theilen, bestehend aus je 30 Tafeln,
wovon eine in Farbendruck, nebst Text. Quart-Format.
Elegante Mappe.
Jeder Theil, Preis: Mk. 2.—

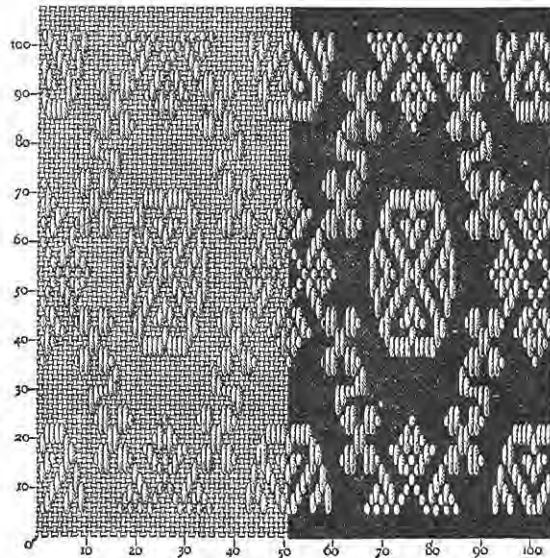


ABB. 69 DES I^{ten} THEILS (VERKLEINERT).

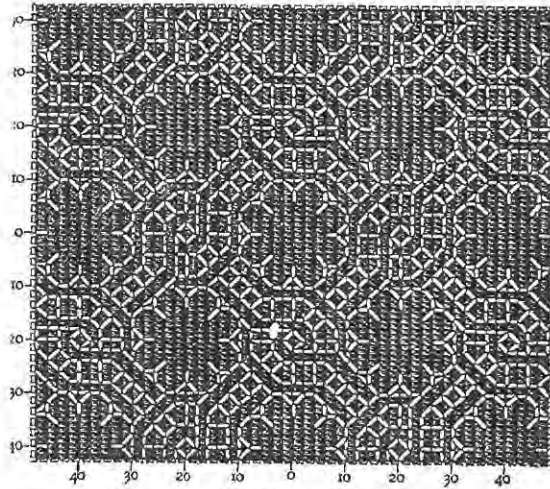


ABB. 7 DES II^{ten} THEILS (VERKLEINERT).

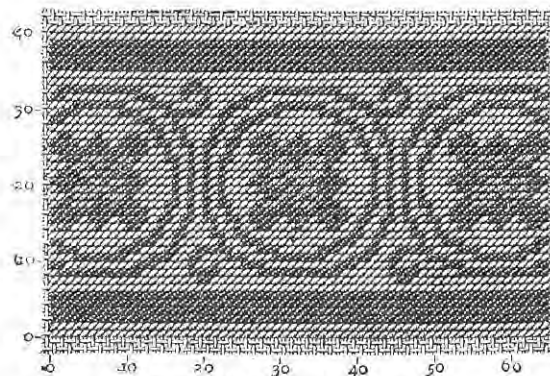
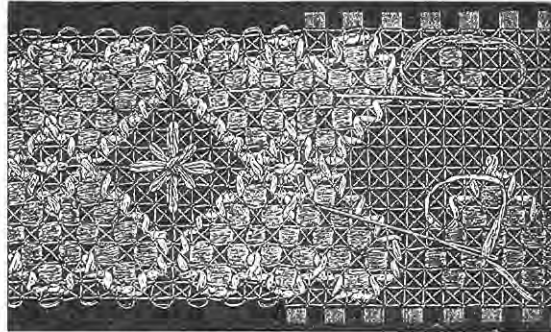


ABB. 24 DES III^{ten} THEILS (VERKLEINERT).

Neue Muster in altem Stil

VON EMILIE BACH

Directrice der k. k. Fachschule für Kunststickerei in Wien.
I^{te}, II^{te} und III^{te} Lieferung mit je 12 Tafeln nebst Text
und erklärenden Abbildungen.
Preis jeder Lieferung..... Mk. 3.—



EINSATZ MIT GITTERGRUND (VERKLEINERT).

Die Strickarbeit

VON TH. DE DILLMONT

I^{te} Lieferung, enthaltend 72 Strickmuster. Mappe in
Farbendruck, Quart-Format..... Preis: Mk. 2.—
II^{te} Lieferung, enthaltend 63 Strickmuster. Mappe in
Farbendruck, Quart-Format..... Preis: Mk. 2.—
Jedes Album enthält eine ausführliche Beschreibung der Muster.

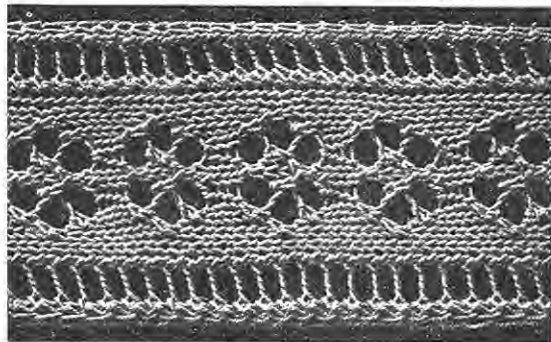


ABB. 53 DER I^{ten} LIEFERUNG (VERKLEINERT).

Die Knüpfarbeit (Macramé)

VON TH. DE DILLMONT

Album mit 32 Tafeln nebst Text. Quart-Format.
Mappe in Farbendruck. Preis: Mk. 2.—

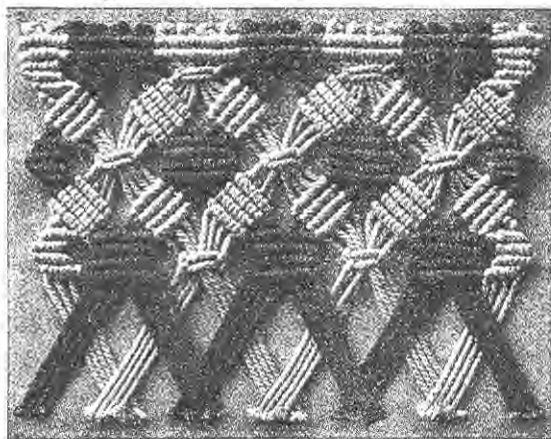


ABB. 152 DES ALBUMS (VERKLEINERT).

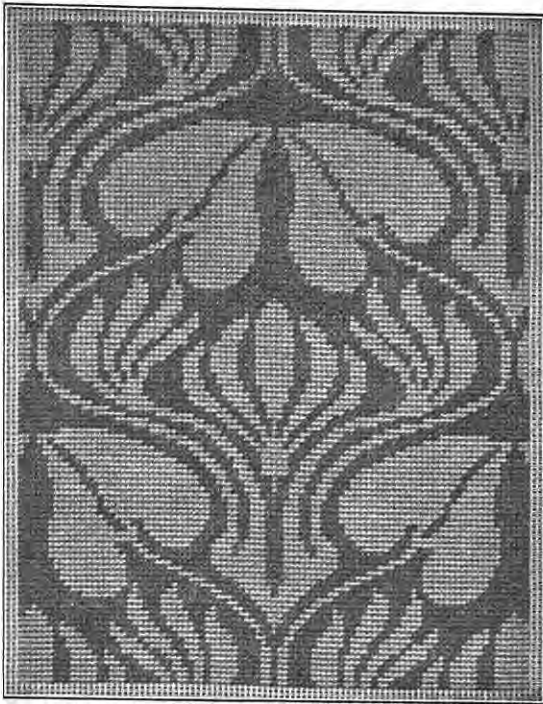


BIBLIOTHEK D.M.C

Vorlagen für Stickereien

I. und II. Serie

Zwei Albums in Octav-Format, enthaltend je 32 Tafeln in Farbendruck, bestehend in Grundmustern, Bordüren, Streumustern, u. s. w., und eine Serie Bausen zur leichteren Uebertragung und Vergrößerung der Muster. Jedes Album, Preis : Mk. 1.—



TAFEL 19 DER I^{ten} SERIE (VERKLEINERT).

Alphabete für die Stickerin

Album in Octav-Format

Gebunden

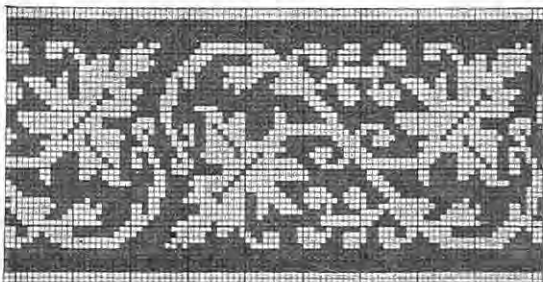
Album in Sedez-Format

Gebunden

Jedes Album besteht aus 92 farbigen Tafeln, mit Alphabeten, Monogrammen und Muster nach gezählten Fäden zu sticken, nebst einer Serie Vorlagen mit Bausen für Weiss-Stickerei.

Preis des Albums in Octav-Format Mk. 0.80

Preis des Albums in Sedez-Format Mk. 0.40



BORTE DER TAFEL 68.

Die Häkelarbeit

VON TH. DE DILLMONT

I^{te} Lieferung, enthaltend 64 Häkelmuster. Mappe in Farbendruck. Quart-Format. Preis : Mk. 2.—

II^{te} Lieferung, enthaltend 57 Häkelmuster. Mappe in Farbendruck. Quart-Format. Preis : Mk. 2.—

Jedes Album enthält eine ausführliche Beschreibung der Muster.

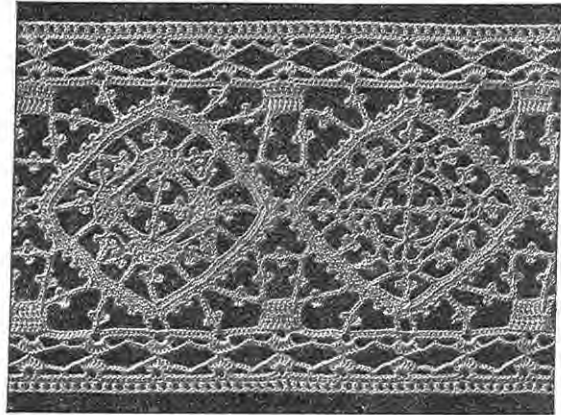


ABB. 61 DER I^{ten} LIEFERUNG.

Vorlagen für Plattsticharbeit

VON TH. DE DILLMONT

Album mit 20 Tafeln mit je einer Bause für die Wiedergabe der Muster, nebst Text. Quart-Format.

Mappe in Farbendruck. Preis : M. 2.—



ABB. 21 DES ALBUMS (VERKLEINERT).

Die Bändchenspitze

Dieses Werk enthält 76 Seiten Text nebst erklärenden Abbildungen, 10 Tafeln mit verschiedenen Spitzmuster und 10 auf Stoff gedruckte Vorlagen zur Ausführung der dargestellten Arbeiten.

Preis : Mk. 1.20

Kreuzstich · Neue Muster

Album in Octav-Format, enthaltend 24 farbige Tafeln, bestehend aus Grundmustern, Bordüren, Streumustern u. s. w. für Kreuzstich-Stickereien.

Preis : Mk. 0.20

Die Netzstickerei

Heft in Octav-Format, enthaltend 34 Seiten Text mit erklärenden Abbildungen und 20 Tafeln mit verschiedenen Vorlagen für Netzstickereien.

Preis : Mk. 0.40

DRUCKEREI
von
DOLLFUS-MIEG & C^{ie}, AKTIENGESELLSCHAFT