

## The Antique Pattern Library

For more information, please see our website at: <http://www.antiquepatternlibrary.org>



This is a scan of an antique book that is, to the best of our knowledge, in the public domain. The scan itself has been photo-edited for readability, and is licensed under the **Creative Commons** Attribution-NonCommercial-ShareAlike License. To view a copy of this license, visit <http://creativecommons.org/licenses/by-nc-sa/2.5/> or send a letter to Creative Commons, 559 Nathan Abbott Way, Stanford, California 94305, USA.

You may share copies or printouts of this scan freely. You may not sell copies or printouts.

Donated by

Sytske Wijnsma



BIBLIOTHÈQUE D·M·C

BRODERIES COLBERT

ÉDITIONS TH. DE DILLMONT  
S. A. R. L.  
MULHOUSE (FRANCE)



BIBLIOTHÈQUE D·M·C

# BRODERIES COLBERT



EDITIONS TH. DE DILLMONT, S. à r. l.  
MULHOUSE (France)

## INTRODUCTION

---

Sous le nom de Broderies Colbert on entend un genre de broderie de couleur à dessins réservés dans le tissu; elles sont généralement de grandes dimensions, mais d'exécution relativement facile et rapide. Les motifs sont presque exclusivement obtenus au moyen d'un sertissage en fils de nuances assez vives, tandis que le fond est entièrement couvert par des points damassés d'une teinte plus douce. Invariablement les contours sont brodés d'après tracé. Par contre, la broderie du fond, qui est toujours à commencer au centre de l'ouvrage, est exécutée à points comptés. En tirant fortement sur le fil, on obtient parfois d'intéressants motifs ajourés.

Comme fond on se sert généralement d'une étamine ou d'une toile à fils lâches légèrement apprêtées, sur lesquelles, en premier lieu, devra être reproduit le dessin.

L'emploi des Broderies Colbert est très varié; on les utilise tout particulièrement en remplacement des ouvrages de tapisserie à l'exécution desquels on ne voudra pas toujours consacrer le temps nécessaire.

La broderie peut être exécutée à la main, ou l'ouvrage monté dans un métier; cette dernière manière est à recommander aux personnes moins bien exercées aux travaux de dames, surtout quand il s'agit de broder une grande surface. On commence par faire le remplissage du fond à points damassés avec un fil relativement fin, comme le Coton perlé D·M·C N<sup>os</sup> 5 et 8, le Mouliné spécial D·M·C N<sup>o</sup> 25 ou le Lin floche D·M·C N<sup>o</sup> 16. Une fois le fond terminé, on brode les contours et les ornements au point coulé, au point plat, au point natté ou au point de couture croisé avec un fil plus gros, comme le Coton perlé D·M·C N<sup>o</sup> 3.

L'album que nous offrons aux amies de la Bibliothèque D·M·C, contient 5 planches avec la reproduction à échelle réduite de 18 beaux modèles inédits de carrés et de motifs circulaires, de bordures et de fonds en style

Renaissance, ou composés d'après des dessins modernes, japonais ou mauresques, avec, pour chacun d'eux, la description des points et l'indication d'une série d'emplois pratiques. Pour en faciliter l'exécution, nous donnons, sur 11 autres planches, une partie de la broderie originale légèrement réduite de chacun de ces 18 modèles.

Nos originaux ont été exécutés sur une étamine ayant, dans les deux sens, 11 fils par centimètre. Travaillés sur des tissus à fils moins réguliers, les fonds, exécutés à fils comptés, différeront légèrement de ceux que nous avons obtenus par la forme et la grandeur des points de remplissage. Les nuances employées pour la broderie, et que nous indiquons dans l'album, ont été choisies intentionnellement dans les gammes vives. Cependant, rien n'empêchera nos lectrices d'exécuter nos modèles dans toute autre combinaison de couleurs, comme, du reste, dans toute autre dimension.

Nous accompagnons nos modèles de 11 planches avec dessins sur fond quadrillé, destinés à en faciliter l'agrandissement ou la réduction en modifiant, suivant le cas, la dimension des carrés qui les divisent. (Nous rappelons à ce sujet les explications très détaillées données au chapitre « Recommandations diverses » de *l'Encyclopédie des Ouvrages de Dames*, par TH. DE DILLMONT.) Pour obtenir des dessins conformes comme grandeur aux figures de détail de notre album, il suffit d'utiliser le quadrillage dont nous indiquons la proportion pour chaque modèle.





## Manière de décalquer les dessins sur l'étoffe

---

Pour obtenir la reproduction d'un dessin, on prépare sur une feuille de papier un rapport du modèle dans la grandeur voulue, puis on applique sur celui-ci une feuille de papier végétal (ou papier calque) assez fort et on établit successivement un dessin du modèle complet, en suivant avec un crayon spécial à mine grasse ou avec une plume trempée dans de l'encre décalquable toutes les lignes du rapport préparé. Cette reproduction est ensuite décalquée sur l'étoffe au moyen d'un repassage avec un fer chaud. On aura soin de bâtir le calque, le côté du dessin tourné vers l'intérieur, sur le tissu avec quelques grands points pour le maintenir fixé pendant le repassage.

Ce procédé de reproduction est très simple et peut être recommandé avant tous les autres, mais lorsque l'on ne pourra pas se procurer un crayon spécial ou une encre décalquable, il y aura lieu de se servir du ponçage qui est un peu plus compliqué. Une fois le dessin établi, on procède au piquetage. Pour cela on place le papier sur une couche de drap bien foulé et l'on fait avec un piquoir et en suivant les traits du dessin, un piquetage complet de tous les contours. Après avoir fixé le papier ainsi piqué sur l'étoffe, on passe avec un tampon à poncer, trempé dans la poudre préparée à cet effet, sur toute la surface du papier dessiné en frottant légèrement; le ponçage terminé, on enlève soigneusement le papier et on suit le dessin avec de la couleur à l'eau au moyen d'un petit pinceau. Le papier une fois piqué pouvant servir un très grand nombre de fois, ce procédé est à recommander quand il s'agit de préparer plusieurs pièces avec le même dessin.

Le moyen le plus simple est celui de transporter un dessin sur l'étoffe même, mais il ne peut être employé que pour les étoffes transparentes, comme, par exemple, pour les étamines qui ont servi à confectionner les modèles du présent album. On bâtît le calque à grands points sur l'envers de l'étoffe et à l'aide d'un pinceau ou d'une plume fine et peu fendue trempés dans une encre spéciale, on suit sur l'étoffe les contours du dessin vu par transparence.

---

## Renseignements concernant l'exécution des modèles de la Planche I

Quatre motifs carrés et deux fonds pour tapis, coussins, canapés, bergères, chaises, tabourets, etc.

**Motif carré** (mod. N° 1). — (Voir le détail sur la planche II.)

**FOURNITURES** : Étamine écrue ; Coton perlé D·M·C N° 3, en Jaune-Mandarine 740, et Coton perlé D·M·C N° 5, en Bleu-Gris 594 et en Noir grand-teint 310.

Faire les contours au point coulé avec du Coton perlé D·M·C N° 3, en Jaune-Mandarine 740. Le remplissage du fond — carrés bleus séparés par des points obliques en noir — est brodé avec du Coton perlé D·M·C N° 5, en Bleu-Gris 594 et en Noir grand-teint 310. Les carrés sont formés par 3 points de croix allongés exécutés par-dessus 8 fils en hauteur et 3 fils en largeur ; chaque point de croix est lié au milieu par 1 point horizontal. Les points obliques noirs séparant les carrés sont lancés par-dessus 6 fils du tissu.

**Fond** (mod. N° 2). — (Voir le détail sur la planche III.)

**FOURNITURES** : Étamine écrue ; Coton perlé D·M·C N° 3, en Rouge-Turc 321 et en Blanc-Neige, et Coton perlé D·M·C N° 5, en Vert-Scarabée 3346 et en Bleu-Indigo 823.

Faire les contours au point coulé avec du Coton perlé D·M·C N° 3, en Rouge-Turc 321, remplir les feuilles des rosaces au point d'arêtes et le centre au point d'armes avec du Coton perlé D·M·C N° 3, en Blanc-Neige. Le remplissage du fond — des octogones verts liés par des points bleus — est exécuté avec du Coton perlé D·M·C N° 5, en Vert-Scarabée 3346 et en Bleu-Indigo 823. Les octogones sont composés de 4 points de croix doubles, lancés par-dessus 6 fils ; les points de raccord horizontaux sont lancés par-dessus 3 fils, et les points de raccord verticaux par-dessus 6 fils du tissu.

**Motif carré** (mod. N° 3). — (Voir le détail sur la planche II.)

**FOURNITURES** : Étamine écrue ; Coton perlé D·M·C N° 3, en Bleu-Bluet 793, et Coton perlé D·M·C N° 5, en Jaune-Mandarine 742 et en Vert-Perruche 906.

Faire les contours au point coulé et au point natté avec du Coton perlé D·M·C N° 3, en Bleu-Bluet 793. Le remplissage du fond — des rectangles jaunes séparés par des points verts — est brodé avec du Coton perlé D·M·C N° 5, en Jaune-Mandarine 742 et en Vert-Perruche 906. Les rectangles jaunes sont composés de 4 points de croix allongés, exécutés par-dessus 4 fils en hauteur et 2 fils en largeur ; les points obliques verts sont lancés par-dessus 4 fils en largeur et 2 fils en hauteur.



**Motif carré** (mod. N° 4). — (Voir le détail sur la planche IV.)

FOURNITURES : Étamine écrue ; Coton perlé D·M·C N° 3, en Vert-Pistache 319, et Coton perlé D·M·C N° 5, en Jaune-Safran 725 et en Brun-Caroubier 356.

Faire les contours au point coulé et le cercle intérieur au point de couture croisé avec du Coton perlé D·M·C N° 3, en Vert-Pistache 319. Le remplissage du fond — petites étoiles jaunes et points de croix doubles bruns — est brodé avec du Coton perlé D·M·C N° 5, en Jaune-Safran 725 et en Brun-Caroubier 356. Les petites étoiles se composent de 2 points verticaux et de 2 points horizontaux exécutés par-dessus 6 fils du tissu et de 4 points obliques faits par-dessus 3 fils du tissu ; les points de croix doubles sont exécutés par-dessus 6 fils du tissu.

**Fond** (mod. N° 5). — (Voir le détail sur la planche III.)

FOURNITURES : Étamine écrue ; Coton perlé D·M·C N° 3, en Vert doré 901, en Rouge-Géranium 350 et en Violet-Scabieuse 396, et Coton perlé D·M·C N° 5, en Violet-Scabieuse 396 et en Rouge-Géranium 350.

Faire les contours des feuilles au point natté, les nervures des feuilles et les contours des tiges au point coulé, avec du Coton perlé D·M·C N° 3, en Vert doré 901 ; ajouter quelques points d'armes au centre des nervures avec du Coton perlé D·M·C N° 3, en Rouge-Géranium 350 et en Violet-Scabieuse 396. Le remplissage du fond, en faisceaux violets contrariés, est exécuté avec du Coton perlé D·M·C N° 5, en Violet-Scabieuse 396 ; chaque faisceau se compose de 9 points verticaux, lancés par-dessus 10 fils du tissu et liés au milieu par un point horizontal, lancé par-dessus 6 fils du tissu. Les bandes horizontales sont exécutées avec du Coton perlé D·M·C N° 5, en Rouge-Géranium 350, au moyen de 5 points verticaux, lancés par-dessus 2 fils du tissu avec 2 fils d'intervalle.

**Motif carré** (mod. N° 6). — (Voir le détail sur la planche IV.)

FOURNITURES : Étamine écrue ; Coton perlé D·M·C N° 3, en Brun-Rouge 920, et Coton perlé D·M·C N° 5, en Vert-Mousse 471 et en Bleu-Indigo 311.

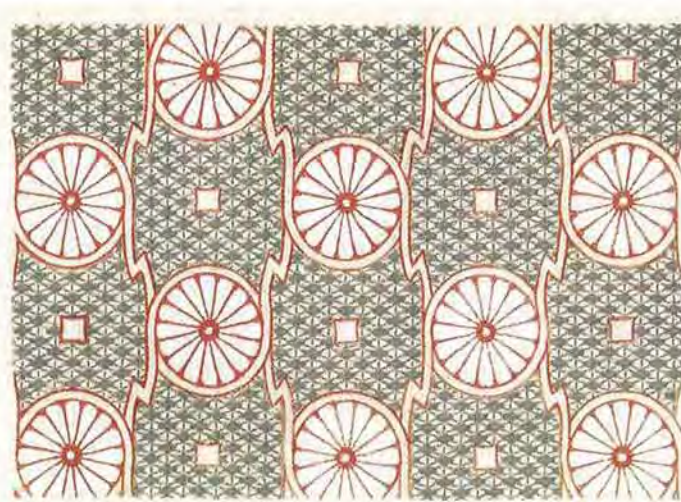
Faire les contours au point coulé avec du Coton perlé D·M·C N° 3, en Brun-Rouge 920. Le remplissage du fond est formé par des bandes horizontales vertes et des étoiles bleues ; il est brodé avec du Coton perlé D·M·C N° 5, en Vert-Mousse 471 et en Bleu-Indigo 311. Les points de croix doubles verts sont exécutés en hauteur et en largeur par-dessus 6 fils du tissu ; pour les étoiles bleues commencer par placer un point de croix oblique par-dessus 6 fils du tissu, puis faire au milieu un point vertical par-dessus 12 fils et lier les 3 points par 1 point de piqûre horizontal au centre de la figure.



## BRODERIES COLBERT



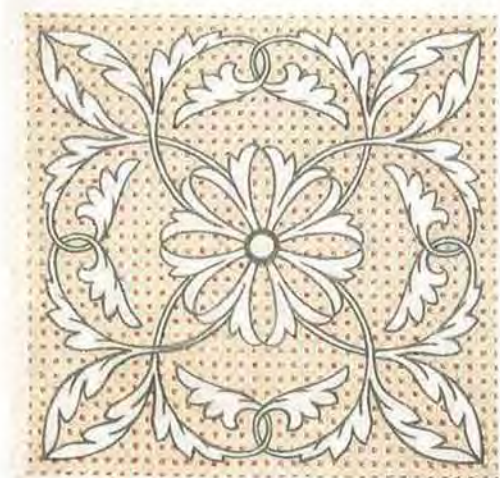
1.



2.



3.



4.



5.



6.

Pour la broderie, employer les articles à broder en Coton, Lin et Soie, marque D·M·C

DOLLFUS-MIEG & C<sup>ie</sup>, Société anonyme, MULHOUSE-BELFORT-PARIS



BRODERIES COLBERT



Détail du modèle N° 1.



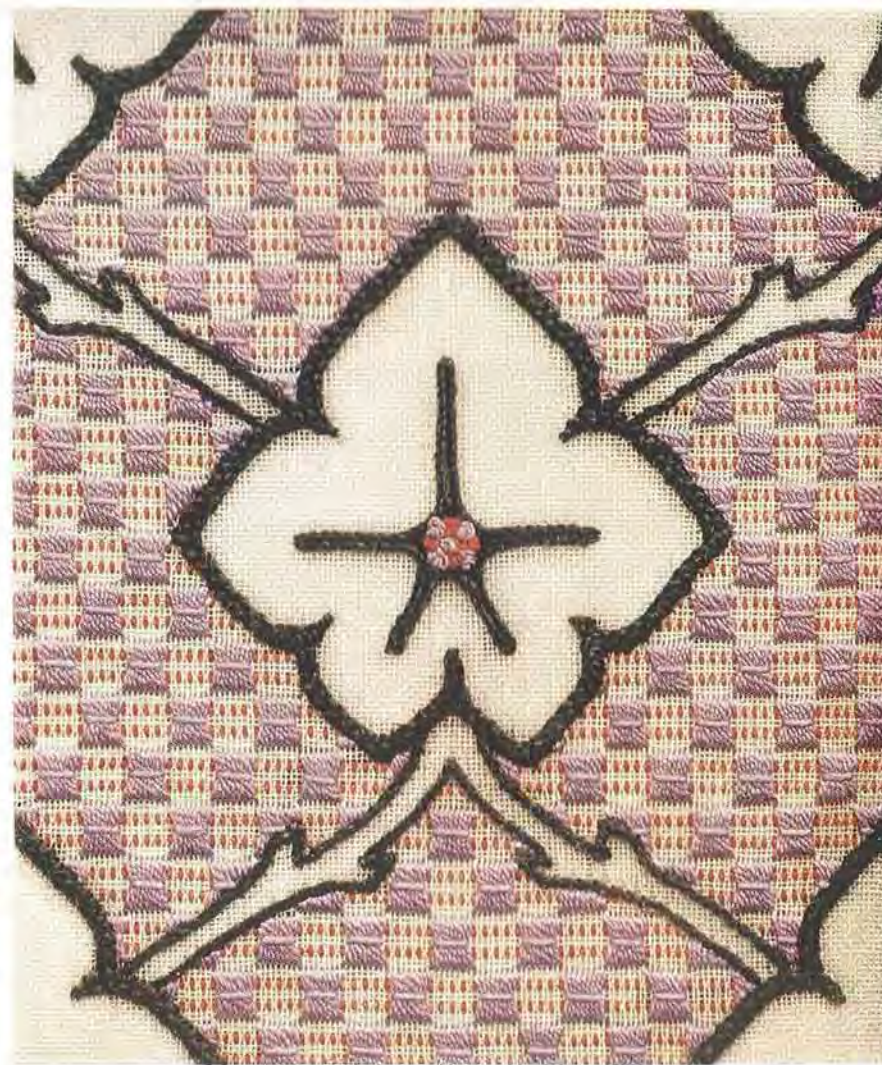
Détail du modèle N° 3.



BRODERIES COLBERT



Détail du modèle N° 2.



Détail du modèle N° 5.



BRODERIES COLBERT



Détail du modèle N° 4.



Détail du modèle N° 6.



## Renseignements concernant l'exécution des modèles de la Planche V

Trois grands et quatre petits motifs circulaires pour coussins, plafonniers, écrans, poufs, chaises, tabourets, etc.

**Grand motif** (mod. N° 7). — (Voir le détail sur la planche VI.)

FOURNITURES : Étamine crème ; Coton perlé D·M·C N° 3, en Jaune d'Or 783, et Coton perlé D·M·C N° 5, en Violet-Scabieuse 396 et en Bleu-Bluet 793.

Faire les contours au point coulé avec du Coton perlé D·M·C N° 3, en Jaune d'Or 783. Le remplissage du fond — des losanges bleus et des points de croix violets — est brodé avec du Coton perlé D·M·C N° 5, en Bleu-Bluet 793 et en Violet-Scabieuse 396. Les losanges sont composés de 4 points obliques, lancés par-dessus 4 fils du tissu ; les points de croix violets passent en hauteur par-dessus 3 fils et en largeur par-dessus 4 fils du tissu.

**Grand motif** (mod. N° 8). — (Voir le détail sur la planche VI.)

FOURNITURES : Étamine crème ; Coton perlé D·M·C N° 3, en Vert-Scarabée 3347 et en Bleu de Ciel 519, et Coton perlé D·M·C N° 5, en Brun-Noisette 422 et en Jaune-Mandarine 745.

Faire les feuilles et les tiges au point coulé et au point de couture croisé avec du Coton perlé D·M·C N° 3, en Vert-Scarabée 3347 ; broder les contours des fleurs au point plat avec du Coton perlé D·M·C N° 3, en Bleu de Ciel 519. Le remplissage du fond — des rayures grises entre-croisées et des carrés jaunes — est brodé avec du Coton perlé D·M·C N° 5, en Brun-Noisette 422 et en Jaune-Mandarine 745. Les rayures sont formées par des points obliques, lancés par-dessus 2 fils du tissu avec 2 fils d'intervalle ; les carrés sont composés de 7 points verticaux, lancés par-dessus 8 fils du tissu.

**Grand motif** (mod. N° 9). — (Voir le détail sur la planche VI.)

FOURNITURES : Étamine crème ; Coton perlé D·M·C N° 3, en Gris-Cendre 414, et Coton perlé D·M·C N° 5, en Rouge-Géranium 353 et en Brun-Cachou 738.

Faire les contours des figures au point de couture croisé et au point coulé avec du Coton perlé D·M·C N° 3, en Gris-Cendre 414. Le remplissage du fond — des étoiles roses et des carrés bruns — est brodé avec du Coton perlé D·M·C N° 5, en Rouge-Géranium 353 et en Brun-Cachou 738. Chaque quart d'étoile est fait de 9 points lancés par-dessus 6 fils du tissu ; les petits carrés bruns se composent de 5 points horizontaux, lancés par-dessus 6 fils du tissu. Le remplissage des parties entre les contours de la figure centrale est fait au point coulé en Coton perlé D·M·C N° 5, en Rouge-Géranium 353.

**Petit motif** (mod. N° 10). — (Voir le détail sur la planche VII.)

FURNITURES : Étamine crème ; Coton perlé D·M·C N° 3, en Brun-Caroubier 303, et Coton perlé D·M·C N° 5, en Bleu ancien 932 et en Brun-Rouge 923.

Faire les contours des figures et les nervures des feuilles au point coulé avec du Coton perlé D·M·C N° 3, en Brun-Caroubier 303. Le remplissage du fond — bandes obliques bleues avec carrés bruns — est brodé avec du Coton perlé D·M·C N° 5, en Bleu ancien 932 et en Brun-Rouge 923. Les bandes bleues se composent de 5 points obliques, lancés par-dessus 2 fils du tissu ; les carrés bruns sont faits de 3 points horizontaux, lancés par-dessus 4 fils du tissu.

**Petit motif** (mod. N° 11). — (Voir le détail sur la planche VII.)

FURNITURES : Étamine crème ; Coton perlé D·M·C N° 3, en Vert doré 901 et en Rouge-Grenat 326, et Coton perlé D·M·C N° 5, en Jaune-Safran 725 et en Gris-Bois 614.

Faire les contours des feuilles, les nervures et les tiges au point coulé avec du Coton perlé D·M·C N° 3, en Vert doré 901 ; broder les fleurs au point plat et au point coulé avec du Coton perlé D·M·C N° 3, en Rouge-Grenat 326. Le remplissage du fond, un quadrillage jaune avec palmettes grises, est brodé avec du Coton perlé D·M·C N° 5, en Jaune-Safran 725 et en Gris-Bois 614. Les points jaunes du quadrillage sont lancés en hauteur par-dessus 3 et en largeur par-dessus 2 fils du tissu ; le point central des palmettes est lancé par-dessus 12 fils du tissu, les points obliques suivants par-dessus 9 fils en hauteur et 2 fils en largeur, et les points extérieurs par-dessus 6 fils en hauteur et 4 fils en largeur.

**Petit motif** (mod. N° 12). — (Voir le détail sur la planche VIII.)

FURNITURES : Étamine crème ; Coton perlé D·M·C N° 3, en Jaune-Safran 726, en Violet de Parme 209 et en Vert-Scarabée 3347, et Coton perlé D·M·C N° 5, en Bleu de France 797 et en Violet de Parme 209.

Faire les contours au point plat et au point coulé avec du Coton perlé D·M·C N° 3, en Jaune-Safran 726 et en Vert-Scarabée 3347 ; broder les parties intérieures des fleurs au point de couture croisé avec du Coton perlé D·M·C N° 3, en Jaune-Safran 726 et en Violet de Parme 209. Le remplissage du fond, composé d'étoiles bleues et de points de croix violets, est brodé avec du Coton perlé D·M·C N° 5, en Bleu de France 797 et en Violet de Parme 209. Les étoiles bleues sont composées d'un point vertical et d'un point horizontal lancés par-dessus 10 fils du tissu, et de deux points obliques lancés par-dessus 6 fils du tissu ; pour les points de croix violets compter 4 fils du tissu.

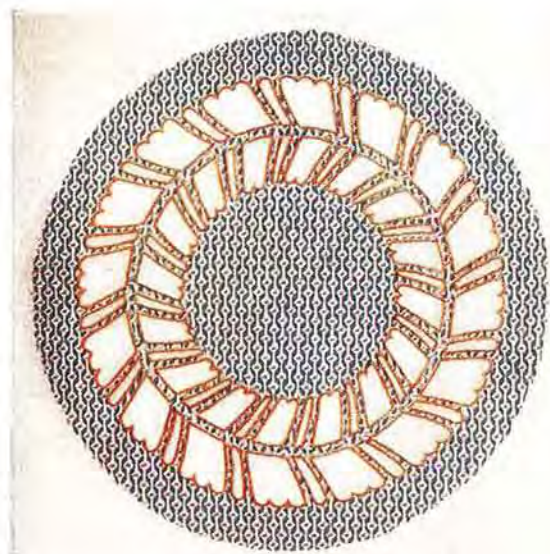
**Petit motif** (mod. N° 13). — (Voir le détail sur la planche VIII.)

FURNITURES : Étamine crème ; Coton perlé D·M·C N° 3, en Vert-Scarabée 3345 et en Jaune d'Or 783, et Coton perlé D·M·C N° 5, en Gris-Fumée 642 et en Rouge-Grenat 326.

Faire les contours, les tiges et les nervures des grandes feuilles au point coulé et les contours du triangle intérieur au point natté avec du Coton perlé D·M·C N° 3, en Vert-Scarabée 3345 ; les petites feuilles au point d'arêtes et leurs tiges sont faites au point coulé avec du Coton perlé D·M·C N° 3, en Jaune d'Or 783. Le remplissage du fond, composé de petits octogones gris avec un point central rouge, est brodé avec du Coton perlé D·M·C N° 5, en Gris-Fumée 642 et en Rouge-Grenat 326. Chaque octogone comprend 4 groupes de 3 points horizontaux, lancés par-dessus 8 fils du tissu ; le centre de la figure est garni d'un point vertical rouge, lancé par-dessus 2 fils du tissu.



BRODERIES COLBERT



7.



8.



9.



10.



11.



12.



13.

Pour la broderie, employer les articles à broder en Coton, Lin et Soie. marque D·M·C

DOLLFUS-MIEG & C<sup>e</sup>, Société anonyme, MULHOUSE-BELFORT-PARIS



BRODERIES COLBERT



Détail du modèle N° 7.



Détail du modèle N° 8.



Détail du modèle N° 9.



BRODERIES COLBERT



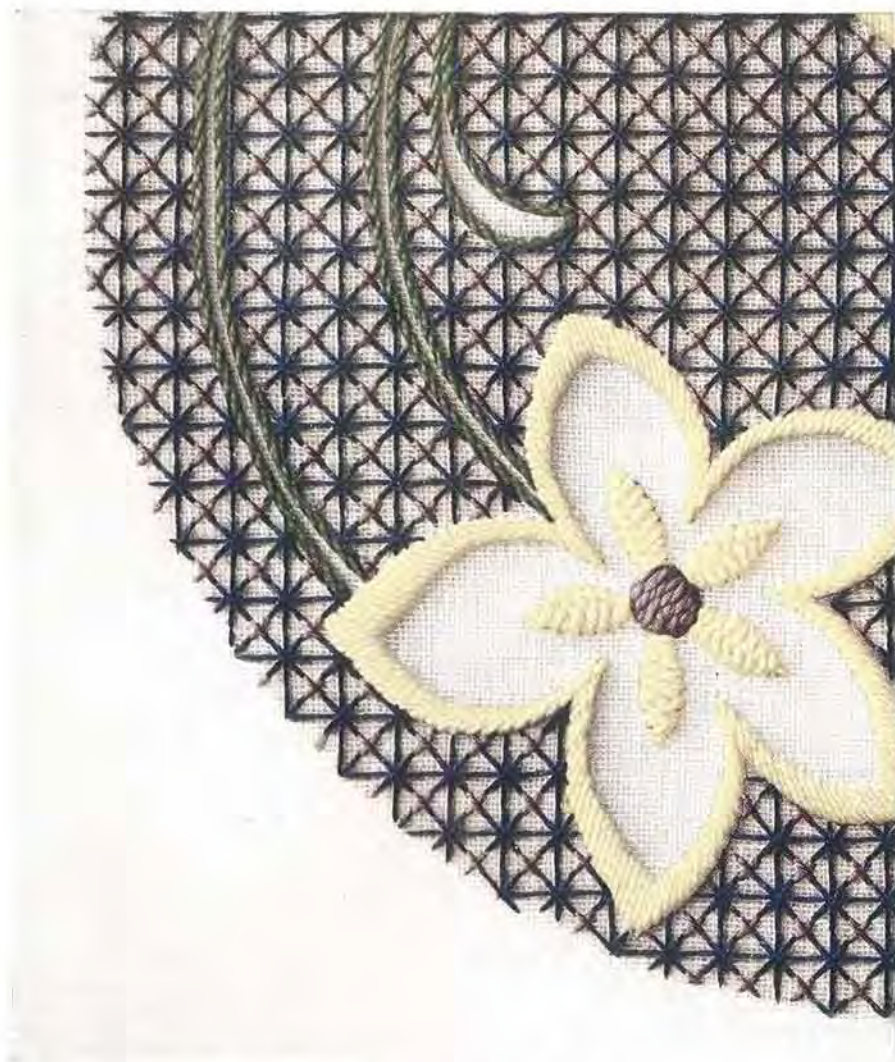
Détail du modèle N° 10.



Détail du modèle N° 11.



BRODERIES COLBERT



Détail du modèle N° 12.



Détail du modèle N° 13.



## Renseignements concernant l'exécution des modèles de la Planche IX

### Deux bordures pour panneaux, tentures, portières, lambrequins, têtes de canapé, etc.

**Bordure** (mod. N° 14). — (Voir le détail sur la planche X.)

FOURNITURES : Étamine écrue ; Coton perlé D·M·C N° 3, en Brun-Cachou 433, et Coton perlé D·M·C N° 5, en Bleu-Indigo 334 et en Jaune-Mandarine 740.

Faire les contours au point coulé avec du Coton perlé D·M·C N° 3, en Brun-Cachou 433. Le remplissage du fond consiste en faisceaux bleus et en croix jaunes ; il est brodé avec du Coton perlé D·M·C N° 5, en Bleu-Indigo 334 et en Jaune-Mandarine 740. Les faisceaux sont exécutés au moyen de 7 points horizontaux lancés par-dessus 10 fils du tissu, liés au milieu par 1 point vertical lancé par-dessus 4 fils du tissu. Les faisceaux empiètent sur 2 fils des faisceaux du rang précédent, ce qui laisse entre les figures des carrés comptant 6 fils du tissu, à remplir par des points de croix jaunes.

**Bordure** (mod. N° 15). — (Voir le détail sur la planche XI.)

FOURNITURES : Étamine écrue ; Coton perlé D·M·C N° 3, en Gris-Cendre 413 et en Brun-Caroubier 355, et Coton perlé D·M·C N° 5, en Gris-Bois 614 et en Jaune-Blé 712.

Faire les contours des oiseaux au point coulé et les lignes du bord au point de couture croisé avec du Coton perlé D·M·C N° 3, en Gris-Cendre 413 ; les branches avec feuillage sont faites aux mêmes points avec du Coton perlé D·M·C N° 3, en Brun-Caroubier 355. Le remplissage du fond des médaillons avec oiseaux est brodé avec du Coton perlé D·M·C N° 5, en Jaune-Blé 712 ; il consiste en points de croix allongés et contrariés, lancés par-dessus 6 fils du tissu en largeur et 2 fils en hauteur, avec 2 fils d'intervalle en largeur et 1 fil d'intervalle en hauteur. Le remplissage du fond principal, travaillé avec du Coton perlé D·M·C N° 5, en Gris-Bois 614, est composé de points obliques, lancés par-dessus 2 fils du tissu en hauteur et par-dessus 4 fils en largeur avec 2 fils d'intervalle.



BRODERIES COLBERT



14.



15.

Pour la broderie, employer les articles à broder en Coton, Lin et Soie, marque D·M·C

DOLLFUS-MIEG & C<sup>o</sup>, Société anonyme, MULHOUSE-BELFORT-PARIS



BRODERIES COLBERT



Détail du modèle N° 14.



BRODERIES COLBERT



Détail du modèle N° 15.



## Renseignements concernant l'exécution des modèles de la Planche XII

---

### Deux motifs pour napperons, tapis de table, etc.

**Partie du premier motif** (mod. N° 16). — (Voir les détails sur la planche XIII.)

**FOURNITURES:** Étamine crème; Coton perlé D·M·C N° 3, en Vert-Scarabée 3346, en Rouge-Framboise 3687 et en Violet-Prune 550, et Coton perlé D·M·C N° 5, en Gris-Bois 613 et en Rouge-Framboise 3687.

Faire les contours, les nervures et les tiges des feuilles au point coulé avec du Coton perlé D·M·C N° 3, en Vert-Scarabée 3346; la fleur intérieure et la bordure extérieure sont faites au point de couture croisé et au point plat avec du Coton perlé D·M·C N° 3, en Rouge-Framboise 3687 et en Violet-Prune 550; les festons du bord sont faits en Vert-Scarabée 3346. Le remplissage du fond consiste en rectangles gris, reliés par des points roses; il est brodé avec du Coton perlé D·M·C N° 5, en Gris-Bois 613 et en Rouge-Framboise 3687. Les rectangles gris sont faits au moyen de 9 points, lancés par-dessus 8 fils du tissu, et les points obliques roses sont placés par-dessus 3 fils du tissu.

**Partie du second motif** (mod. N° 17). — (Voir le détail sur la planche XIV.)

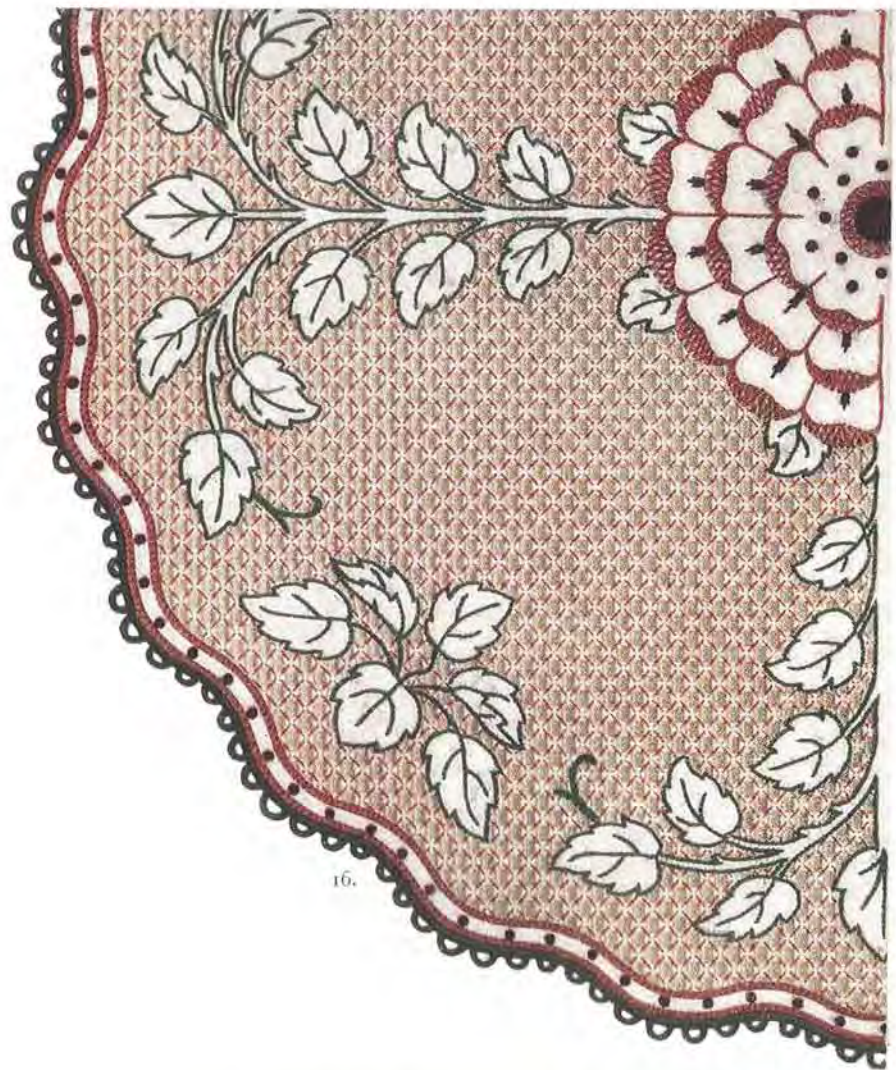
**FOURNITURES:** Étamine crème; Coton perlé D·M·C N° 3, en Violet de Parme 208, en Vert-Cuivre 830 et en Jaune-Mandarine 742, et Coton perlé D·M·C N° 5, en Vert-Scarabée 3349 et en Jaune-Safran 725.

Faire les contours des fleurs au point coulé avec du Coton perlé D·M·C N° 3, en Violet de Parme 208 et ceux des petites feuilles isolées et des calices, ainsi que les tiges et la ligne extérieure au point natté en Vert-Cuivre 830; broder l'intérieur des fleurs au point coulé et au point plat empiétant, en Jaune-Mandarine 742, et le bord extérieur au point de feston en Violet de Parme 208. Le remplissage du fond consiste en rectangles verts, reliés par des points jaunes, brodés avec du Coton perlé D·M·C N° 5, en Vert-Scarabée 3349 et en Jaune-Safran 725. Les rectangles sont faits au moyen de 4 points, lancés par-dessus 8 fils du tissu; ils empiètent sur 2 fils des rectangles de chaque rang précédent; les points jaunes sont lancés par-dessus 3 fils du tissu, au milieu des vides obtenus entre les rectangles verts.

---



BRODERIES COLBERT



Pour la broderie, employer les articles à broder en Coton, Lin et Soie, marque D·M·C

DOLLFUS-MIEG & C<sup>ie</sup>, Société anonyme, MULHOUSE-BELFORT-PARIS



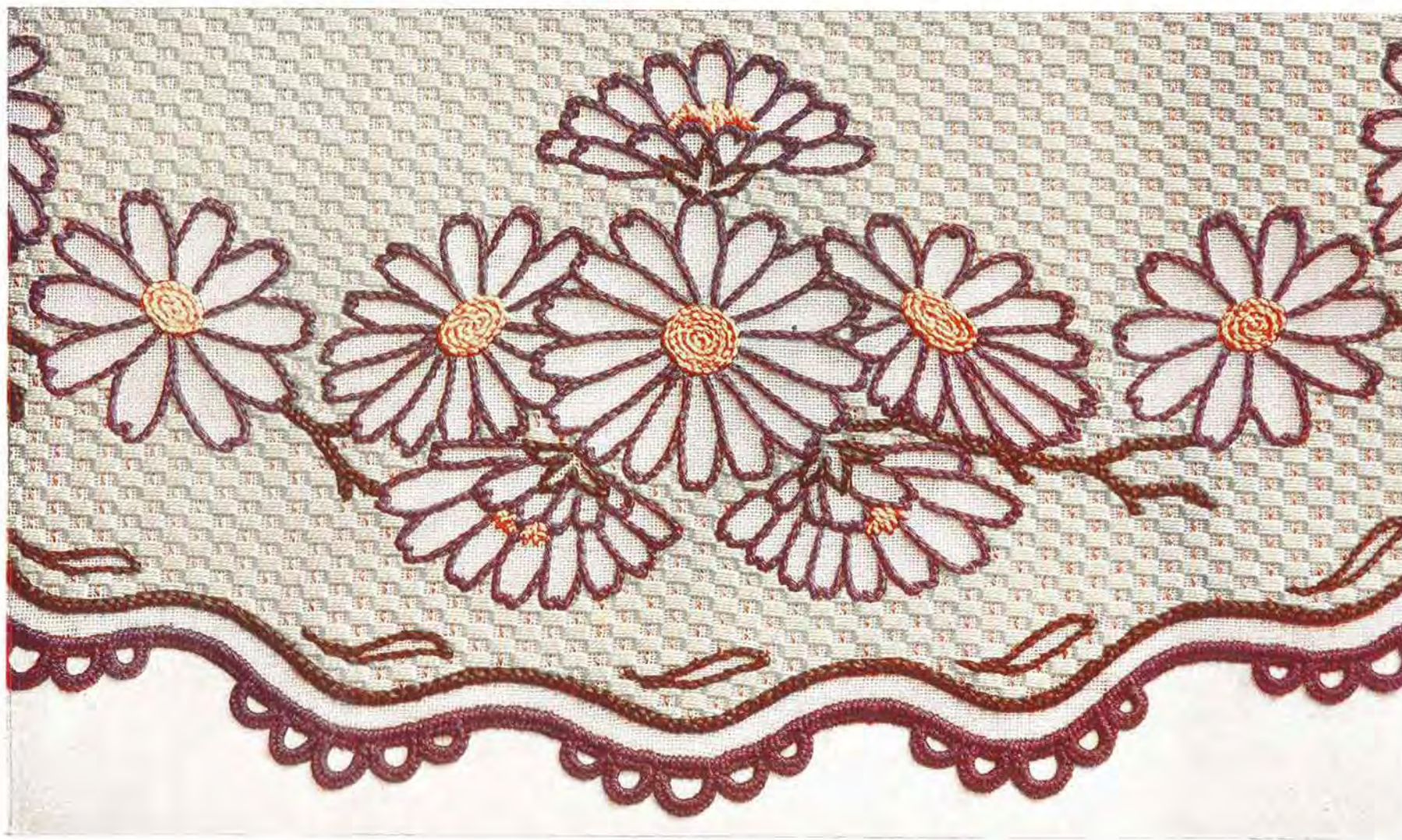
BRODERIES COLBERT



Détails du modèle N° 16.



BRODERIES COLBERT



Détail du modèle N° 17.



## Renseignements concernant l'exécution du modèle de la Planche XV

---

Bordure large avec coin et semis pour tapis, couvertures de lit, panneaux, tentures, etc.

**Bordure** (mod. N° 18). — (Voir le détail sur la planche XVI.)

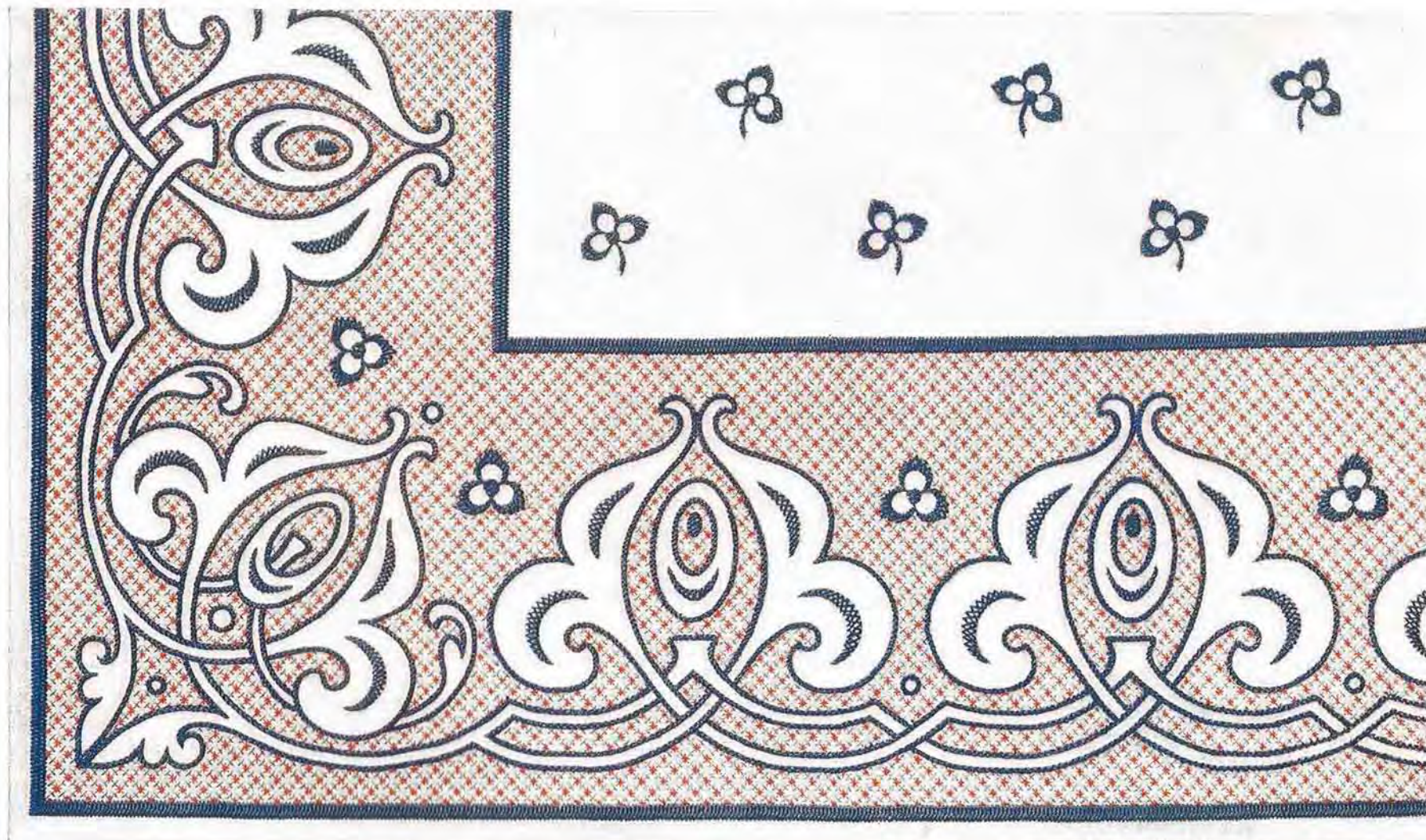
FOURNITURES : Étamine écrue ; Coton perlé D·M·C N° 3, en Bleu de France 797 et en Vert-Scarabée 3347, et Coton perlé D·M·C N° 5, en Rouge-Géranium 349.

Faire les contours et les motifs détachés au point de couture croisé avec du Coton perlé D·M·C N° 3, en Bleu de France 797. Le remplissage du fond est composé d'étoiles rouges séparées par des points obliques verts ; les étoiles rouges, brodées avec du Coton perlé D·M·C N° 5, en Rouge-Géranium 349, sont formées par 1 point de croix oblique lancé par-dessus 8 fils du tissu et complétées par 1 point de croix droit lancé par-dessus 6 fils du tissu. Les points verts sont exécutés avec du Coton perlé D·M·C N° 3, en Vert-Scarabée 3347, par-dessus 4 fils du tissu en hauteur et en largeur.

---



BRODERIES COLBERT



18.

Pour la broderie, employer les articles à broder en Coton, Lin et Soie, marque D·M·C

DOLLFUS-MIEG & C<sup>o</sup>, Société anonyme, MULHOUSE-BELFORT-PARIS



BRODERIES COLBERT



Détail du modèle N° 18.



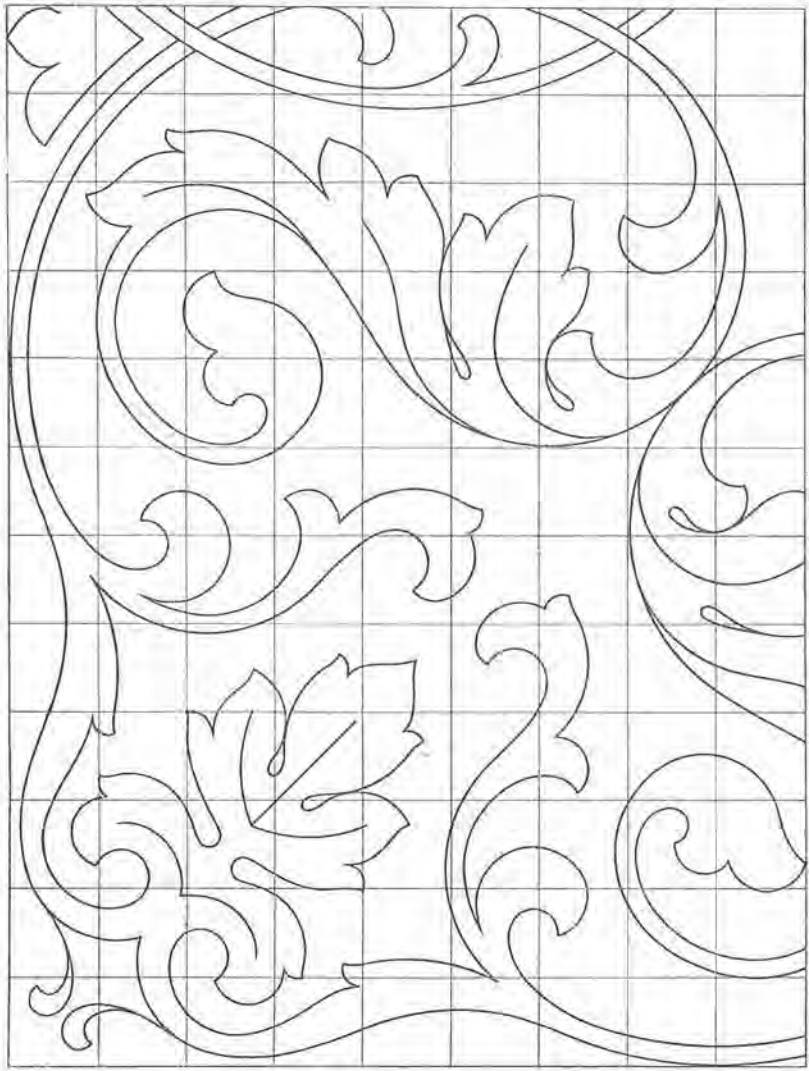
# DESSINS

pour l'agrandissement ou la réduction des modèles des planches I à XVI

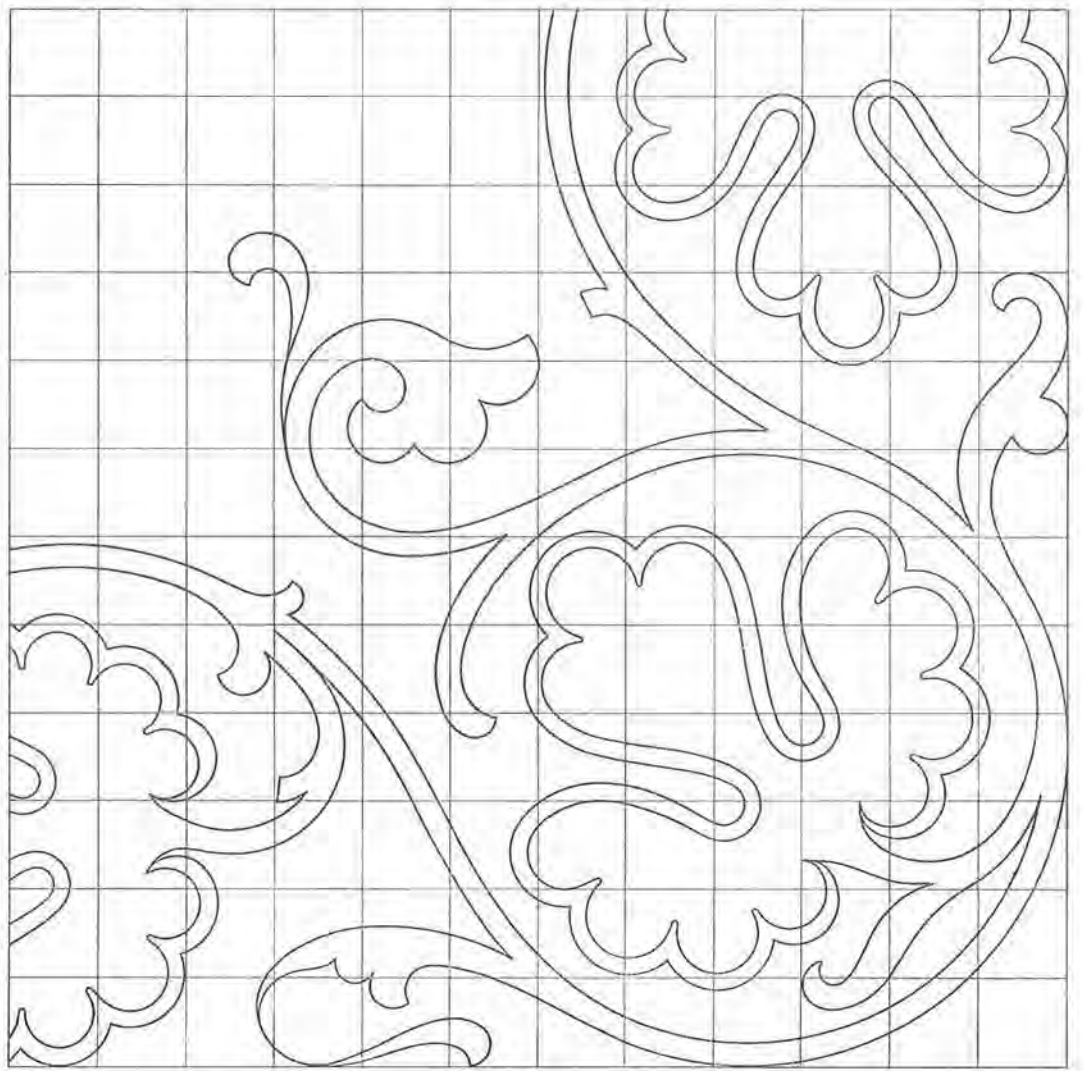
(Voir à la fin de l'Introduction les explications relatives à l'emploi de ces dessins.)







Dessin du modèle N<sup>o</sup> 1 de la planche II.

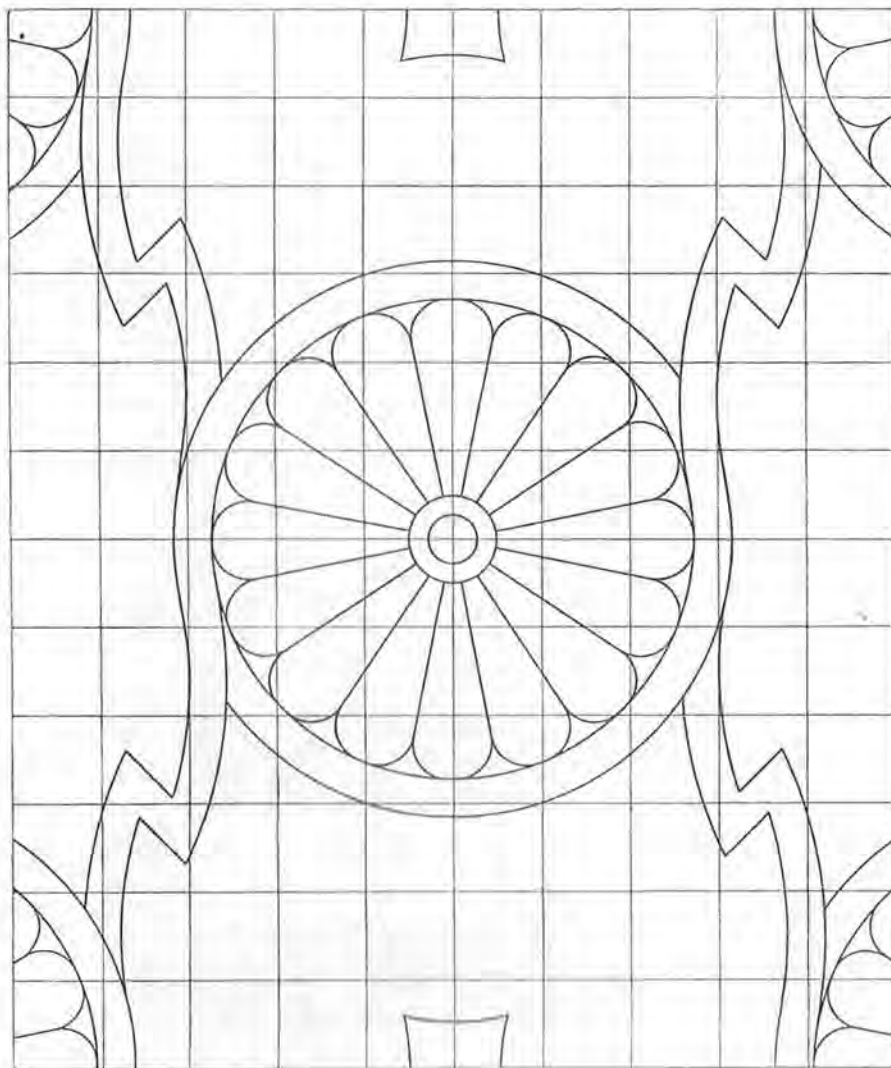


Dessin du modèle N<sup>o</sup> 3 de la planche II.

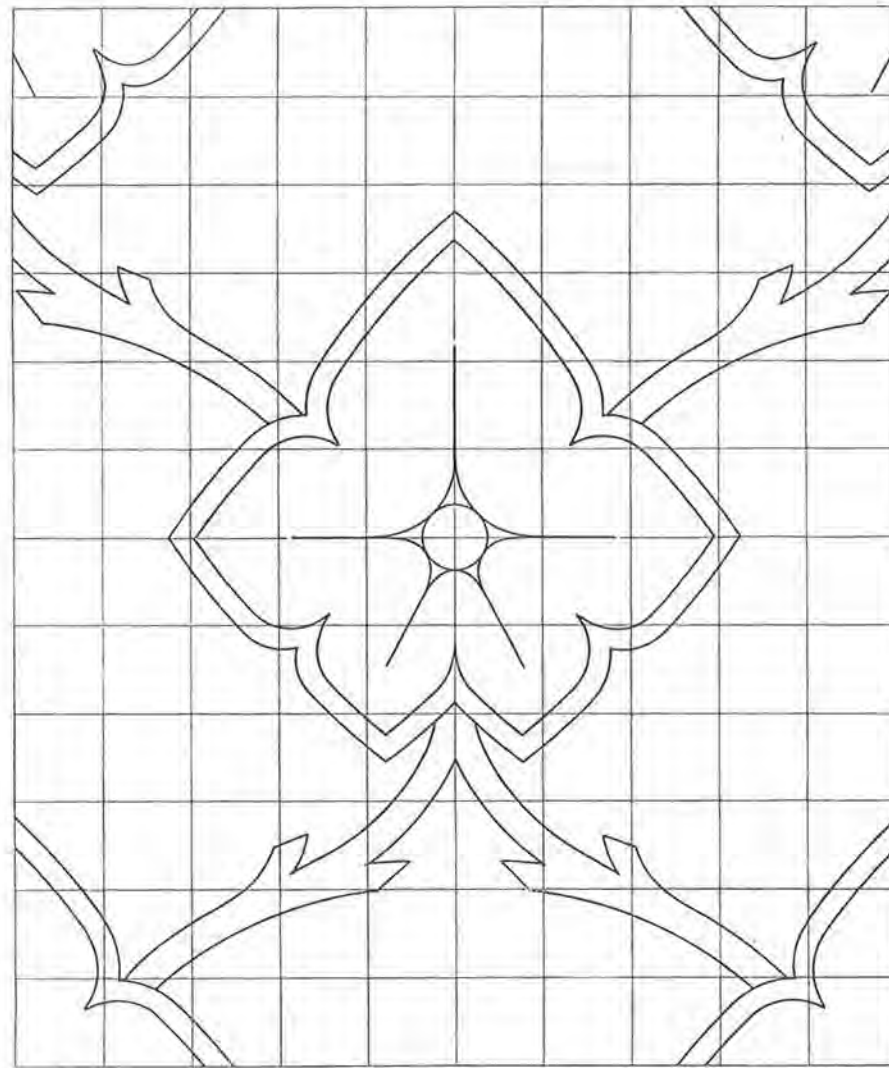
La grandeur des modèles de la planche est obtenue par un quadrillage de 12 millimètres.

DOLLFUS-MIEG & C<sup>ie</sup>, Société anonyme, MULHOUSE-BELFORT-PARIS





Dessin du modèle N<sup>o</sup> 2 de la planche III.

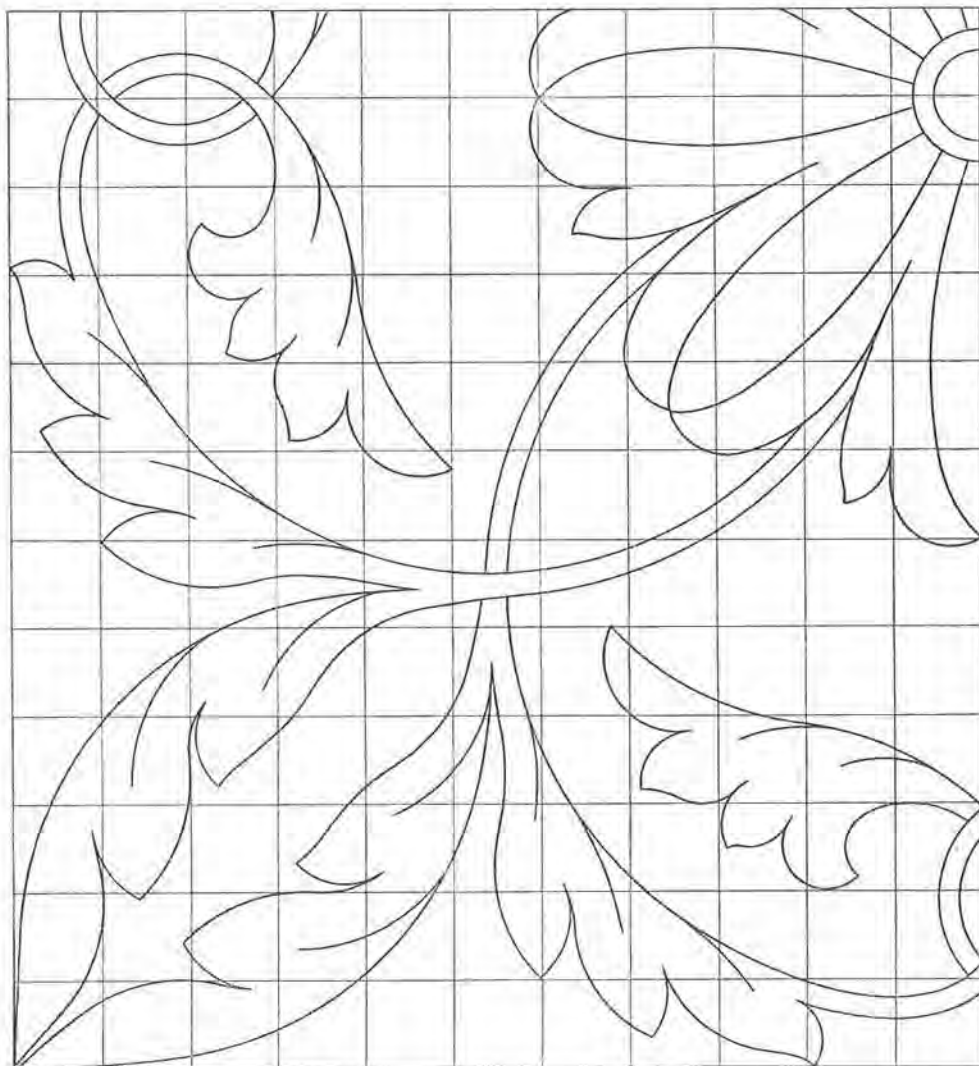


Dessin du modèle N<sup>o</sup> 5 de la planche III.

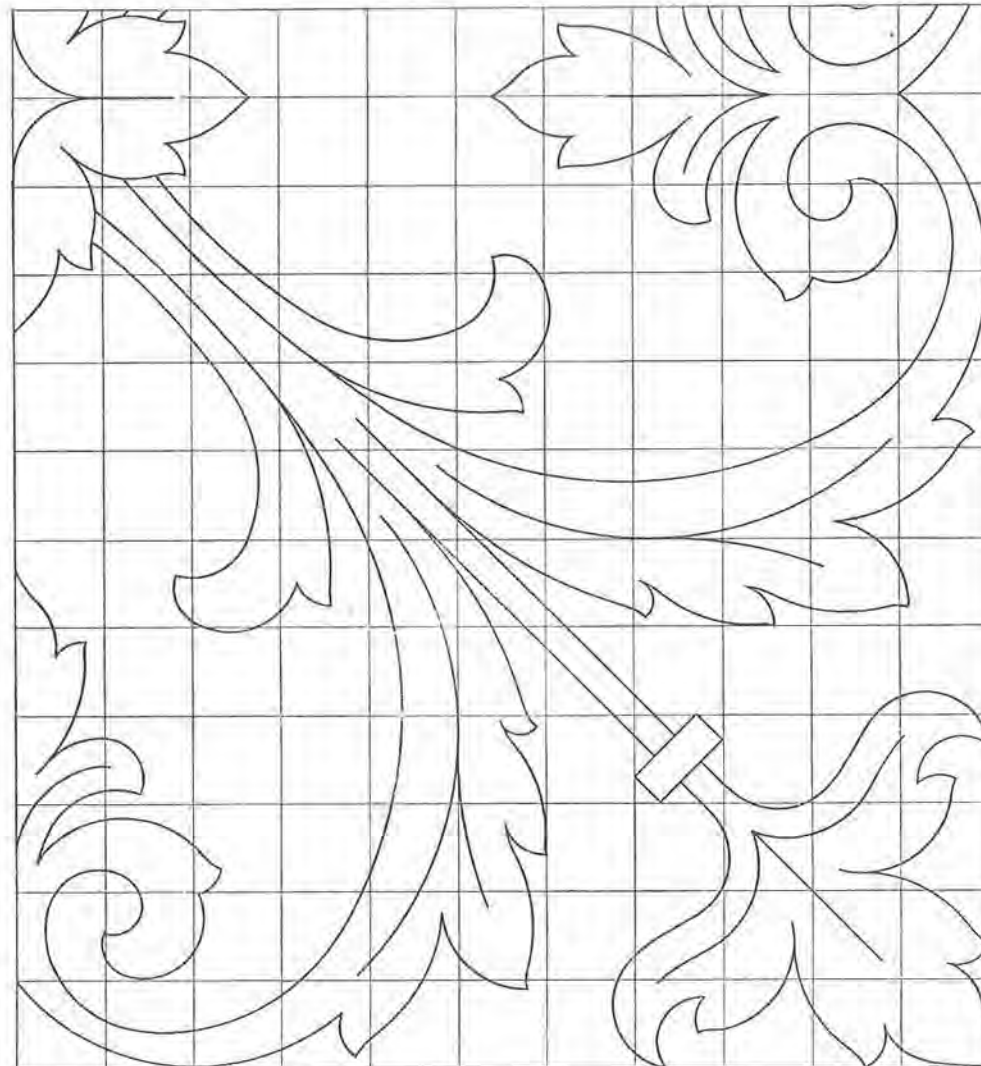
La grandeur des modèles de la planche est obtenue par un quadrillage de 12 millimètres.

DOLLFUS-MIEG & C<sup>o</sup>, Société anonyme, MULHOUSE-BELFORT-PARIS





Dessin du modèle N<sup>o</sup> 4 de la planche IV.

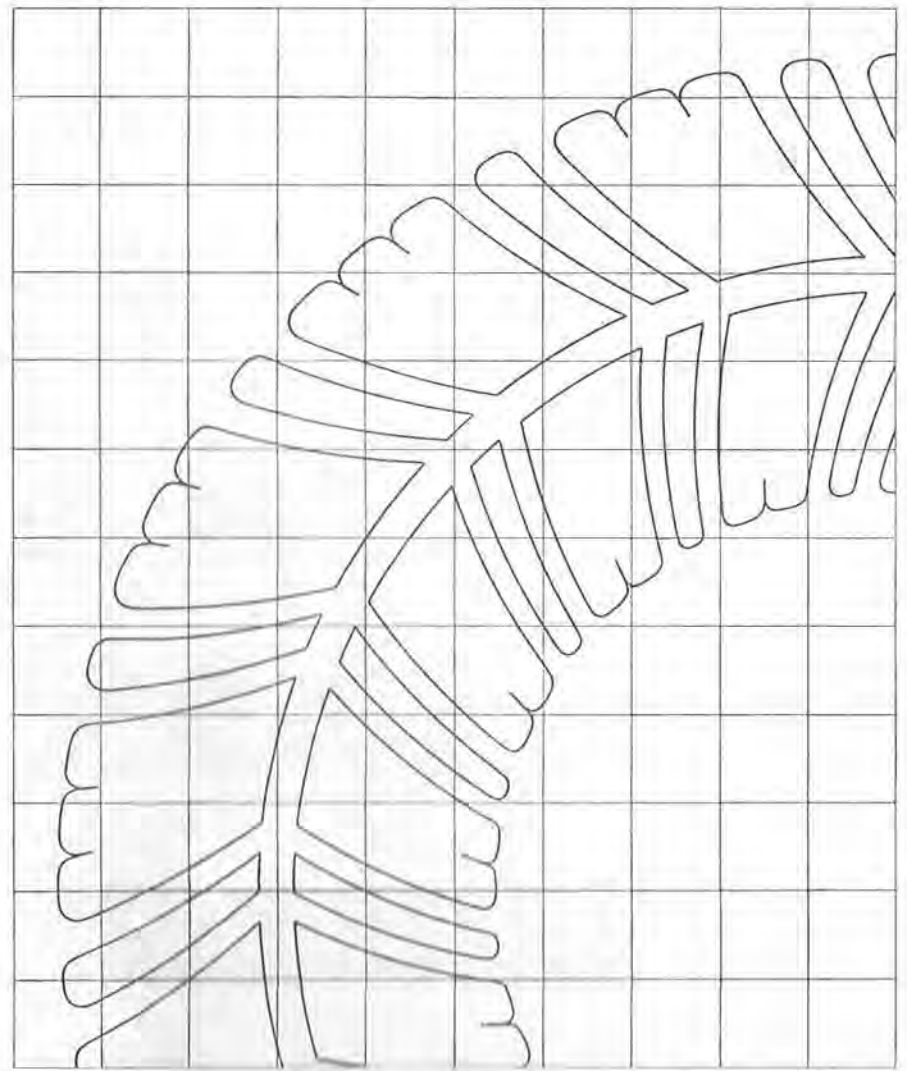


Dessin du modèle N<sup>o</sup> 6 de la planche IV.

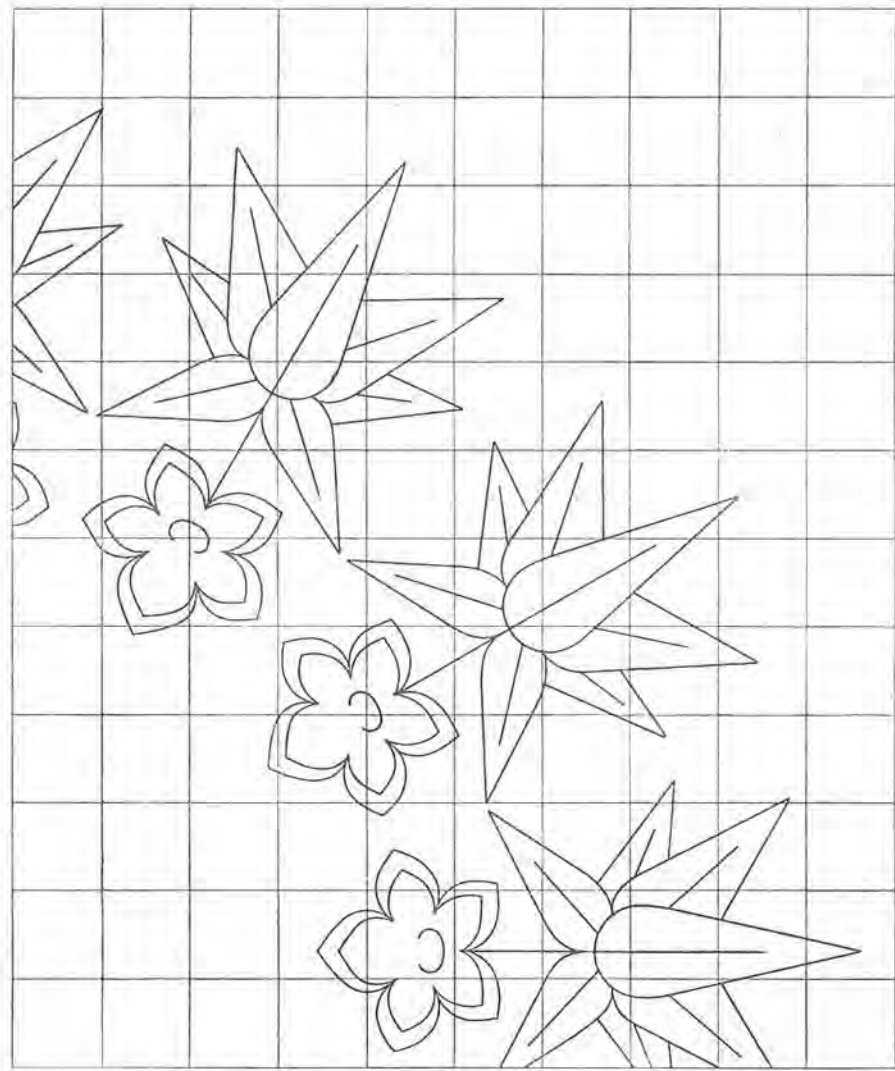
La grandeur des modèles de la planche est obtenue par un quadrillage de 12 millimètres.

DOLLFUS-MIEG & C<sup>ie</sup>, Société anonyme, MULHOUSE-BELFORT-PARIS





Dessin du modèle N° 7 de la planche VI.

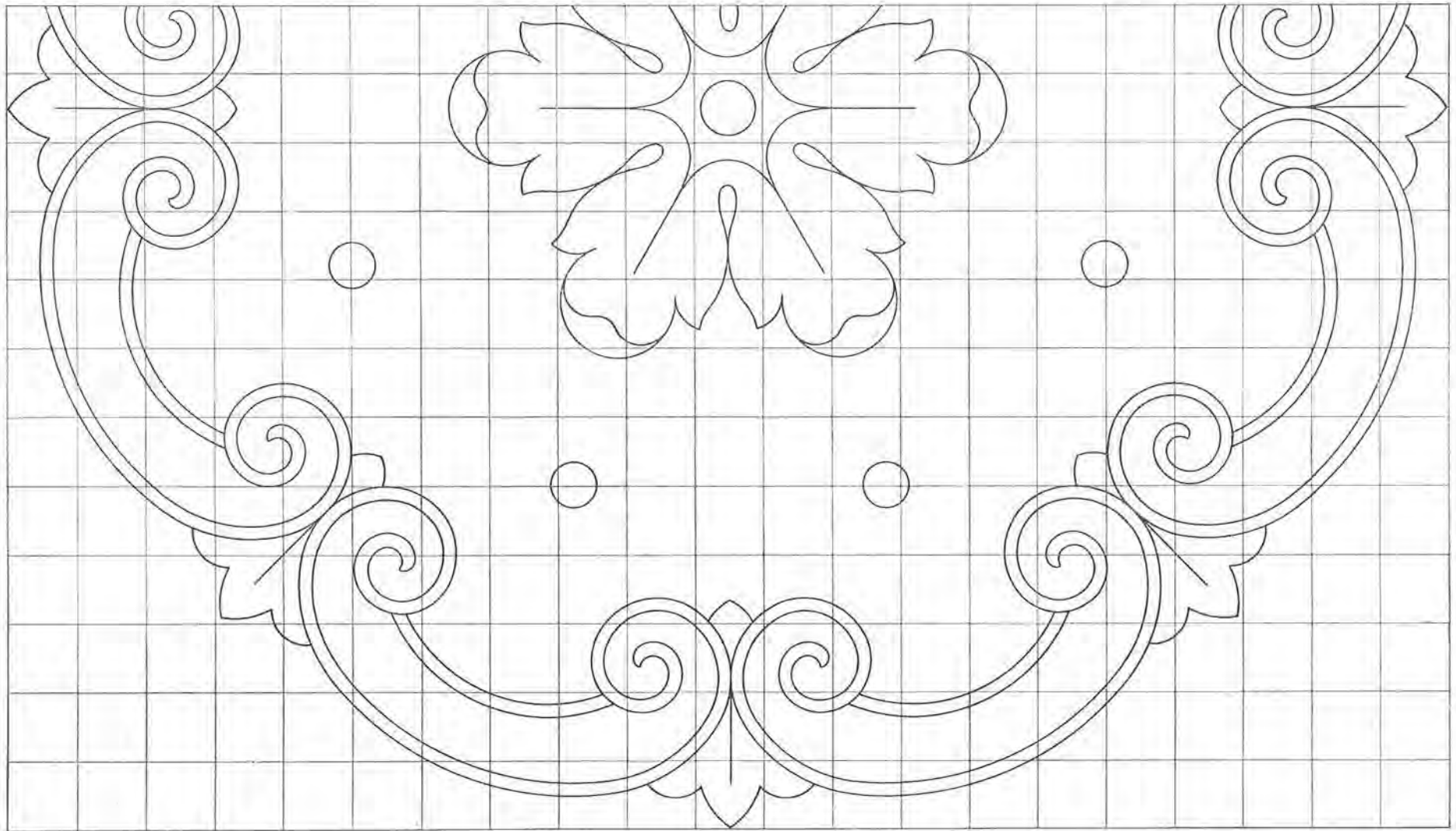


Dessin du modèle N° 8 de la planche VI.

La grandeur des modèles de la planche est obtenue par un quadrillage de 12 millimètres.

DOLLFUS-MIEG & C<sup>ie</sup>, Société anonyme, MULHOUSE-BELFORT-PARIS



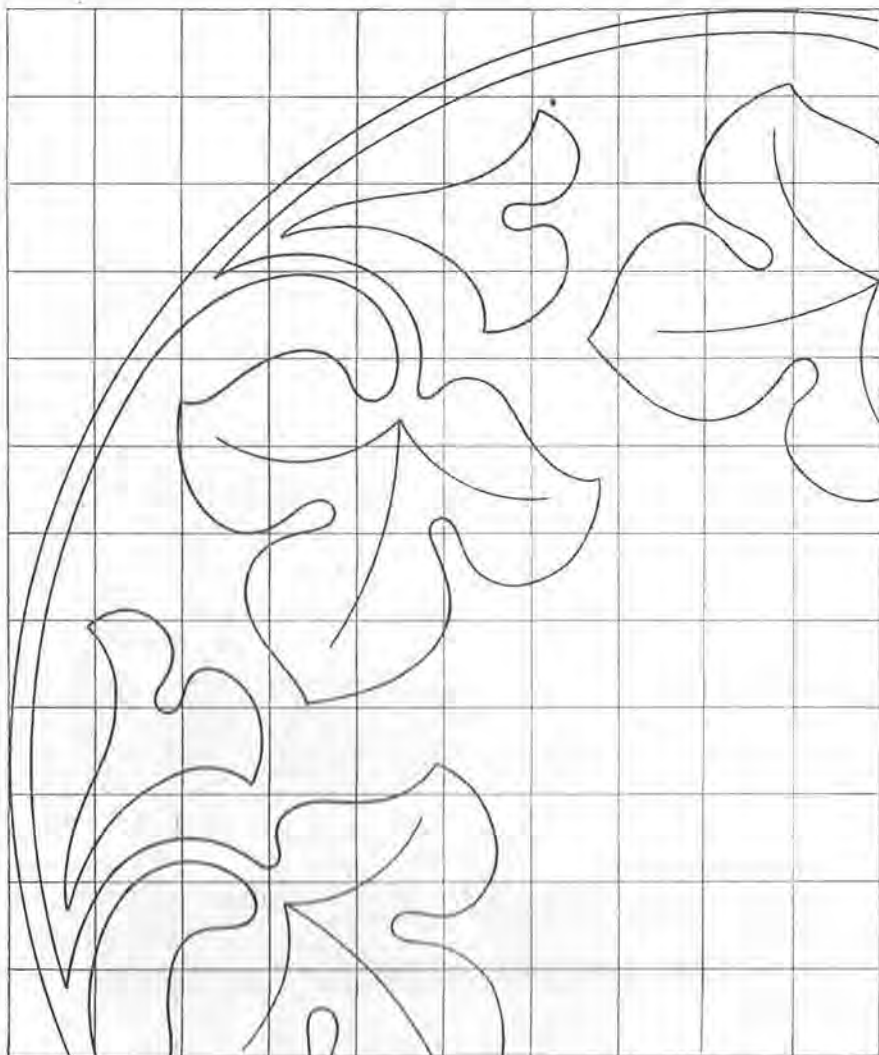


Dessin du modèle N° 9 de la planche VI.

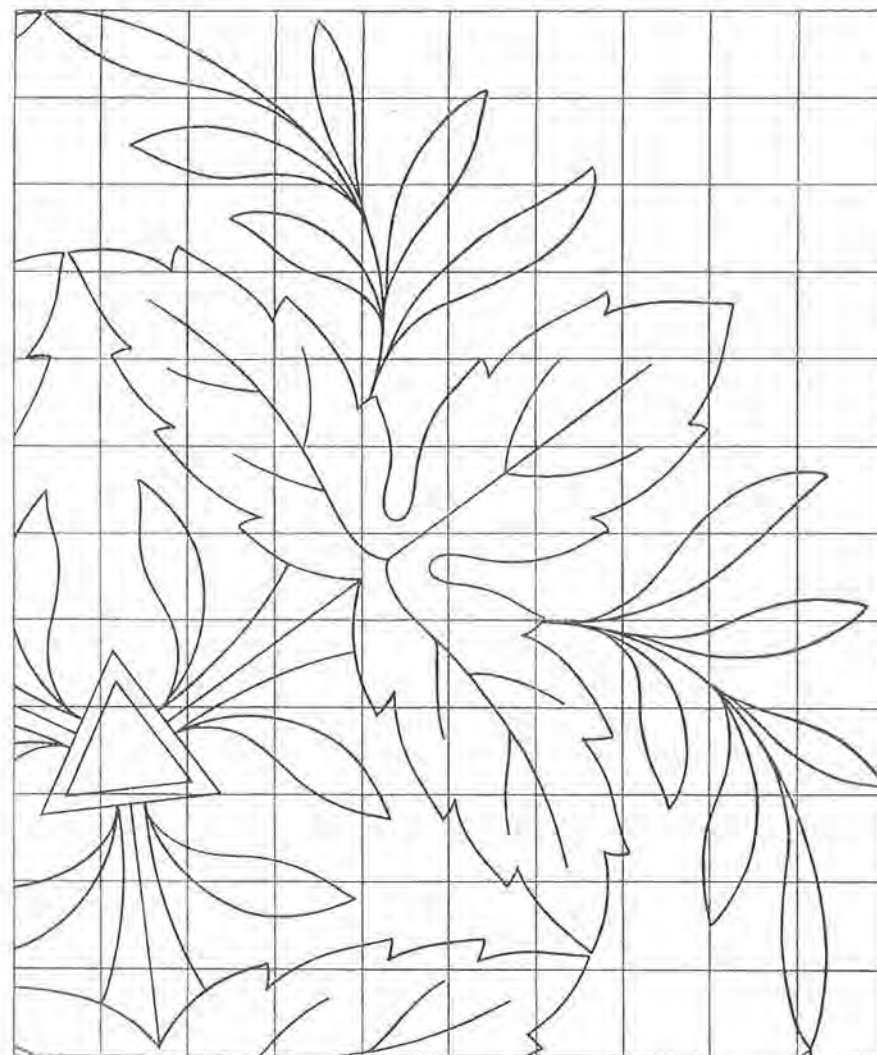
La grandeur du modèle de la planche est obtenue par un quadrillage de 12 millimètres.

DOLLFUS-MIEG & C<sup>ie</sup>, Société anonyme, MULHOUSE-BELFORT-PARIS





Dessin du modèle N<sup>o</sup> 10 de la planche VII.

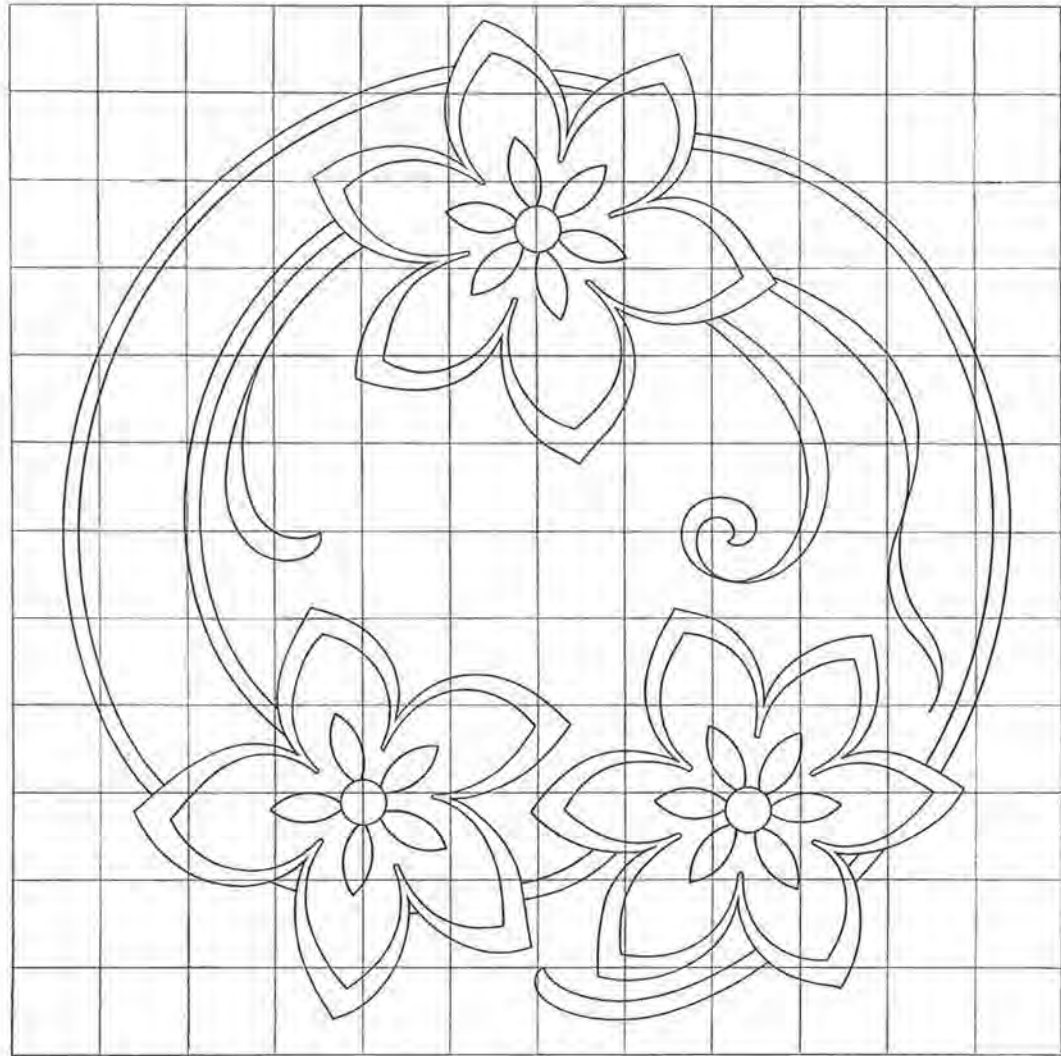


Dessin du modèle N<sup>o</sup> 13 de la planche VIII.

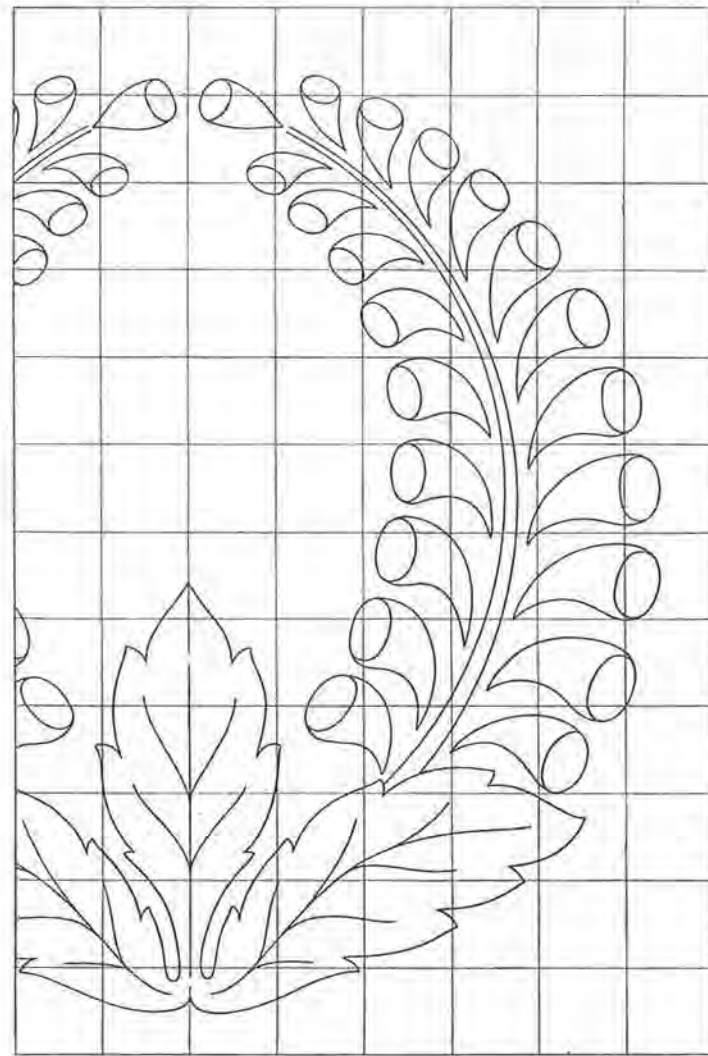
La grandeur des modèles des planches est obtenue par un quadrillage de 12 millimètres.

DOLLFUS-MIEG & C<sup>ie</sup>, Société anonyme, MULHOUSE-BELFORT-PARIS





Dessin du modèle N<sup>o</sup> 12 de la planche VIII.

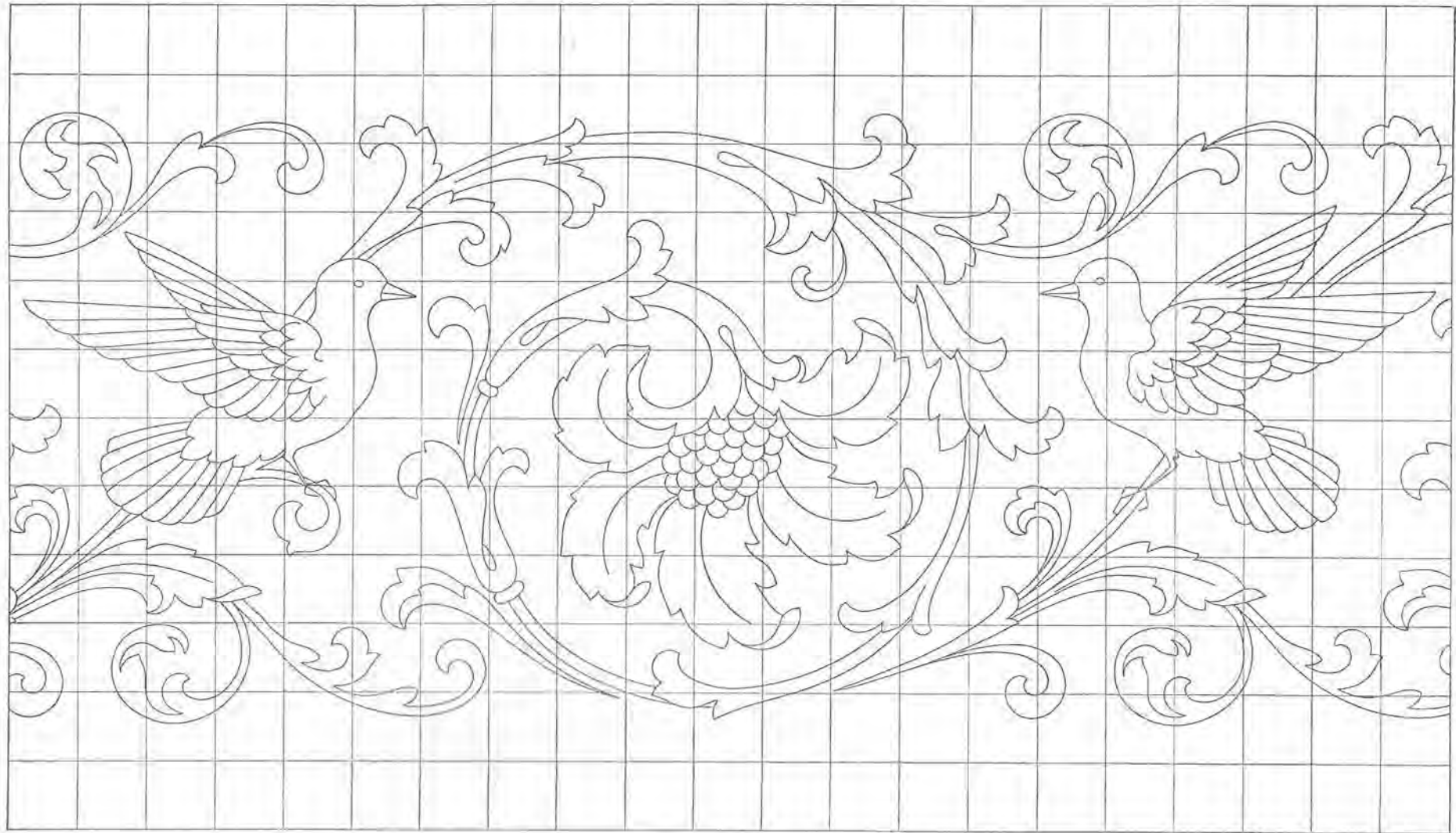


Dessin du modèle N<sup>o</sup> 11 de la planche VII.

La grandeur des modèles des planches est obtenue par un quadrillage de 18 millimètres.

DOLLFUS-MIEG & C<sup>ie</sup>, Société anonyme, MULHOUSE-BELFORT-PARIS



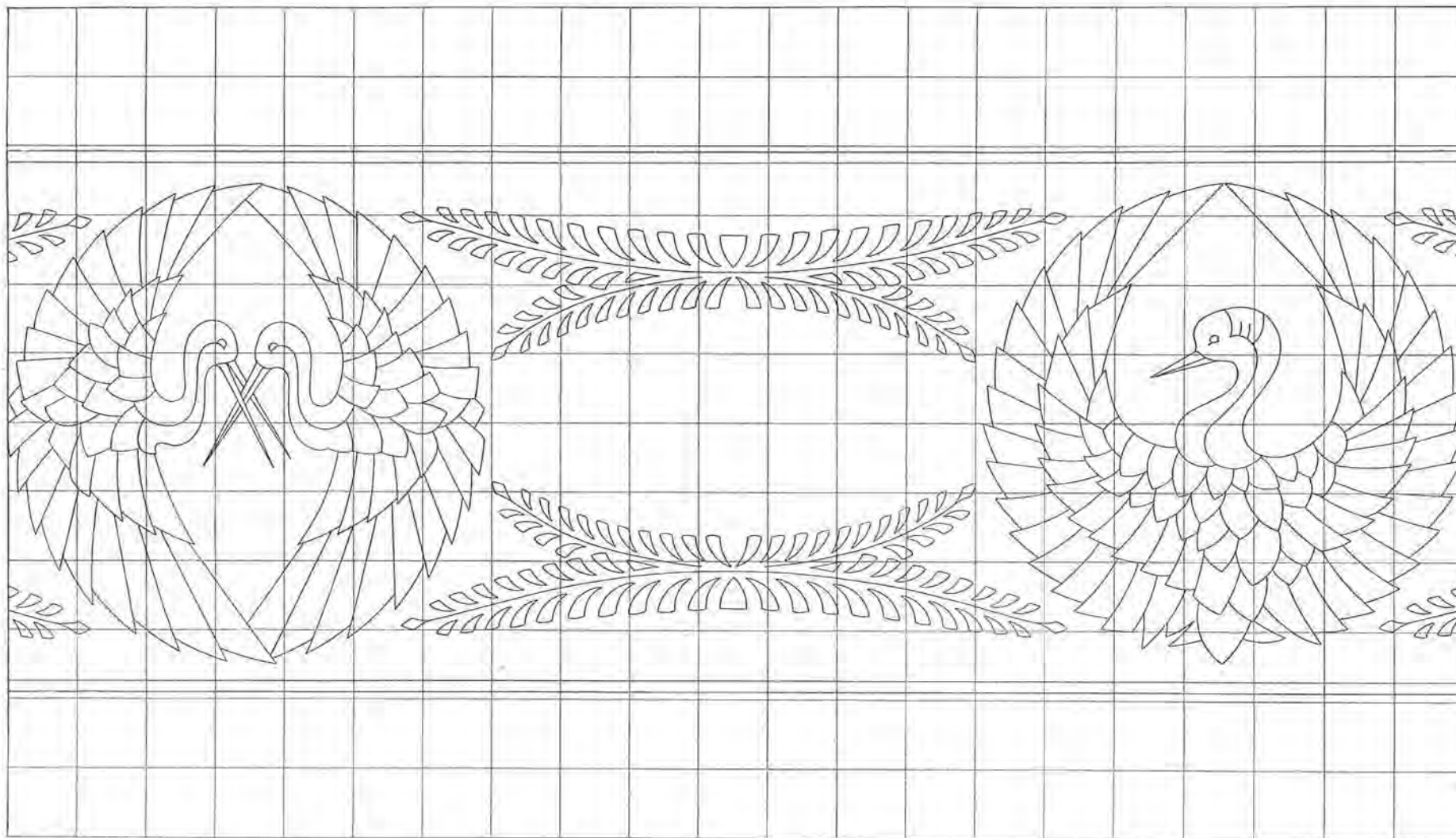


Dessin du modèle N° 14 de la planche X.

La grandeur du modèle de la planche est obtenue par un quadrillage de 27 millimètres.

DOLLFUS-MIEG & C<sup>o</sup>, Société anonyme, MULHOUSE-BELFORT-PARIS



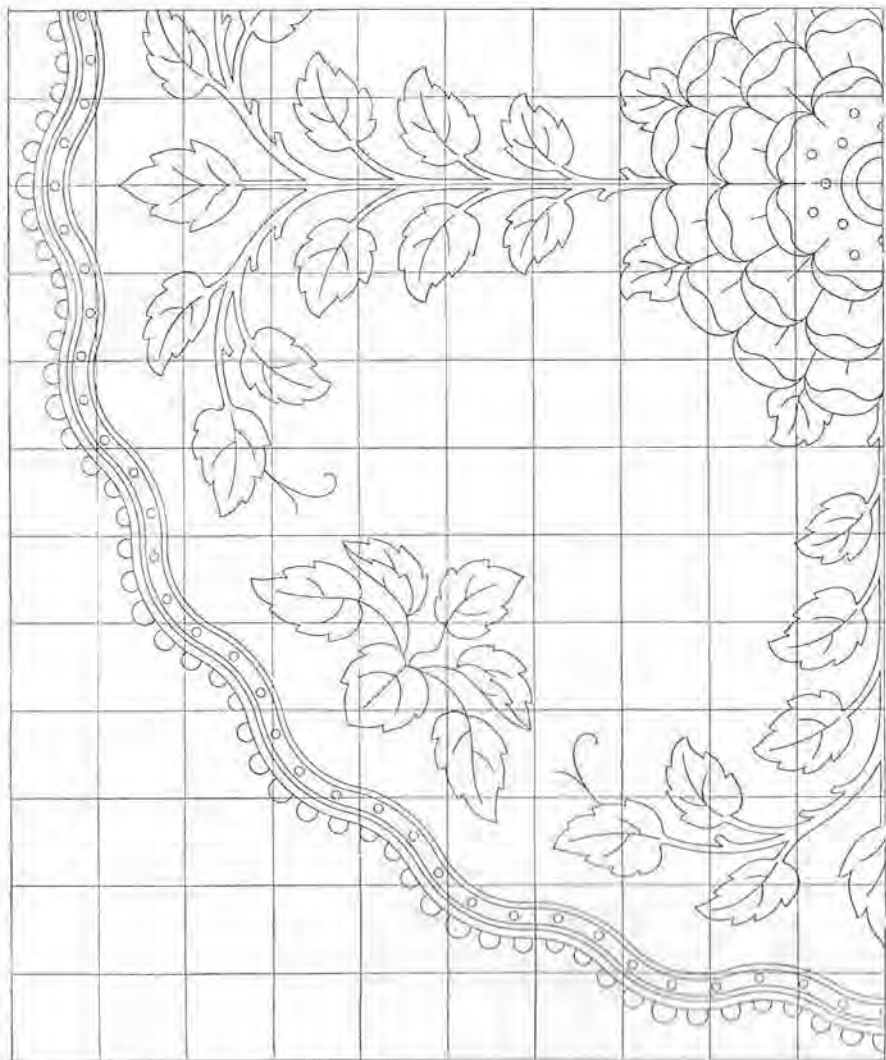


Dessin du modèle N° 15 de la planche XI.

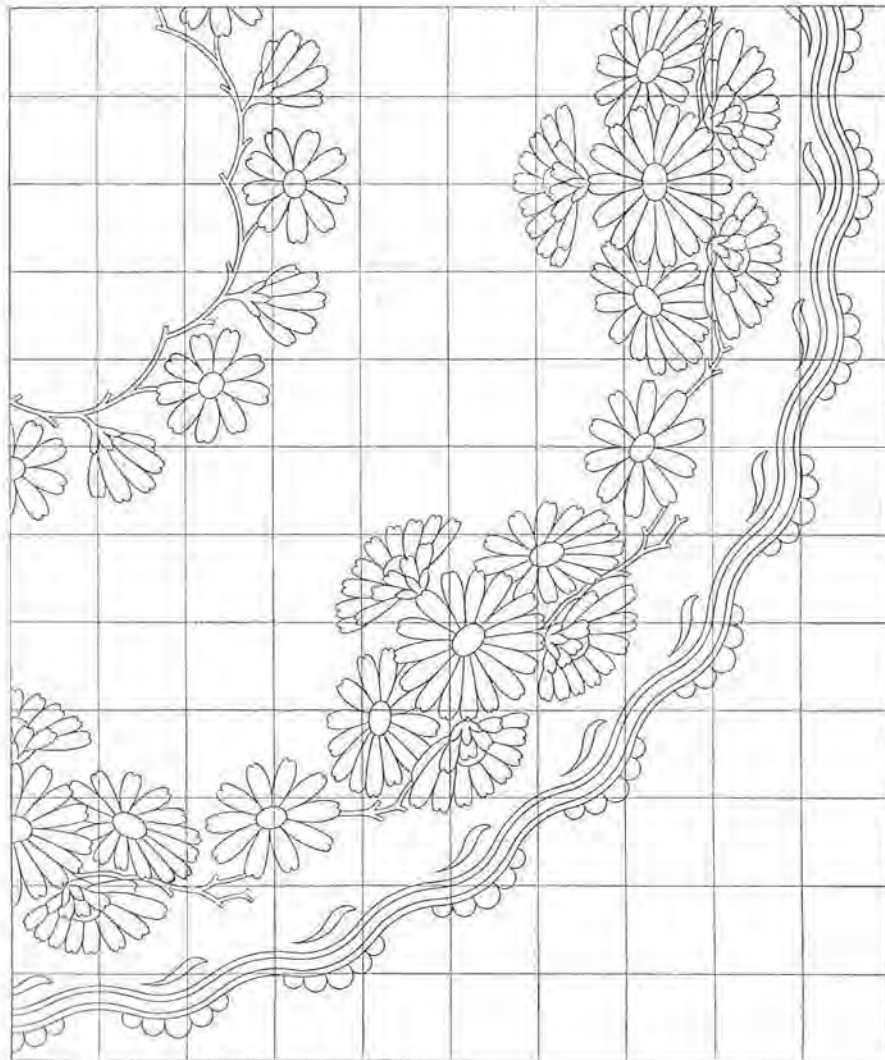
La grandeur du modèle de la planche est obtenue par un quadrillage de 27 millimètres.

DOLLFUS-MIEG & C<sup>ie</sup>, Société anonyme, MULHOUSE-BELFORT-PARIS





Dessin du modèle N° 16 de la planche XIII.

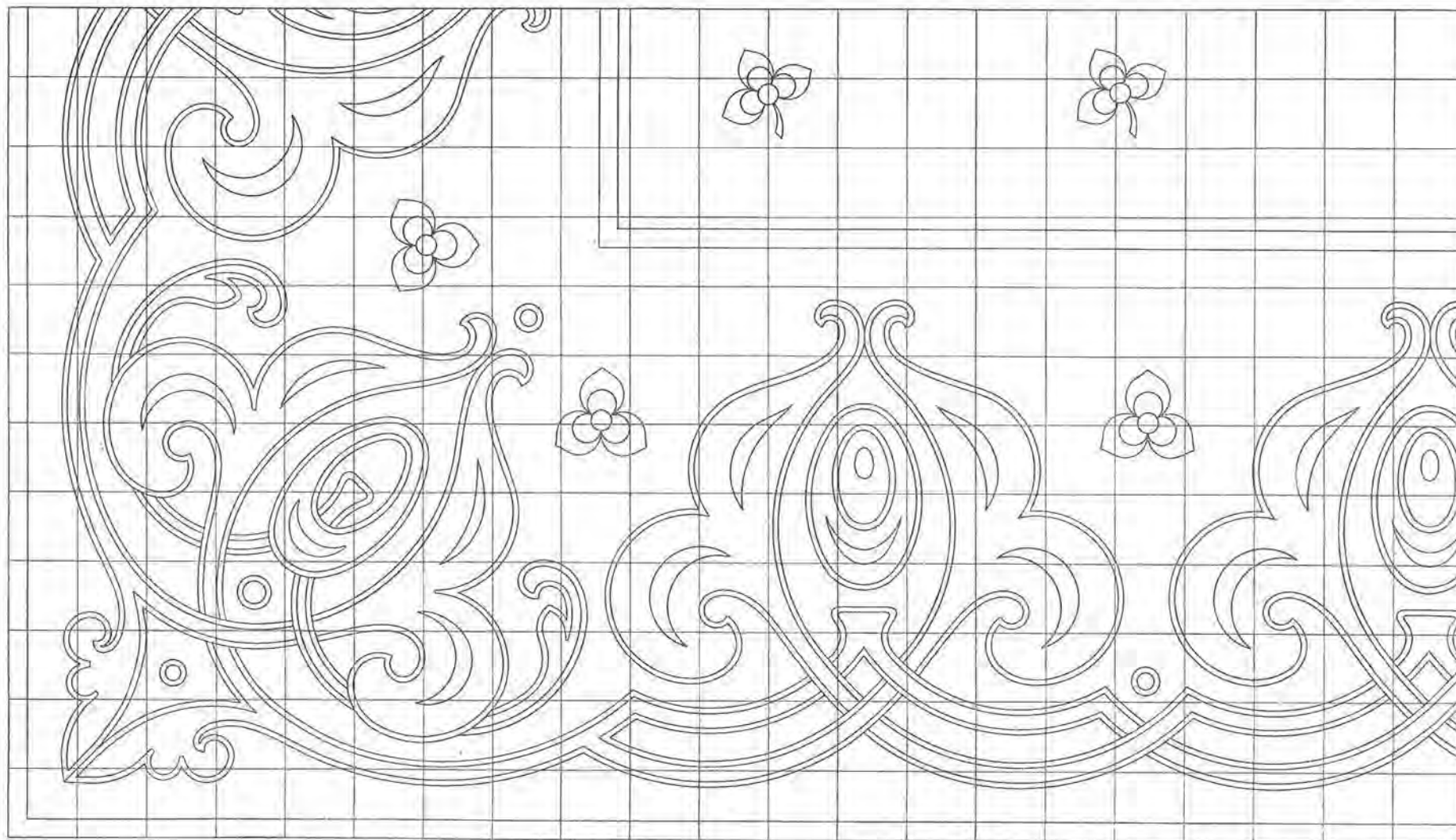


Dessin du modèle N° 17 de la planche XIV.

La grandeur des modèles des planches est obtenue par un quadrillage de 31 millimètres.

DOLLFUS-MIEG & C<sup>o</sup>, Société anonyme, MULHOUSE-BELFORT-PARIS





Dessin du modèle N° 18 de la planche XVI.

La grandeur du modèle de la planche est obtenue par un quadrillage de 17 millimètres.

DOLLFUS-MIEG & C<sup>ie</sup>, Société anonyme, MULHOUSE-BELFORT-PARIS



La Société anonyme DOLLFUS-MIEG & C<sup>ie</sup>, Mulhouse-Belfort-Paris

fabrique et met en vente sous la marque

**D·M·C**

des articles spéciaux destinés à la broderie, à la couture, au tricot, au crochet et en général  
à tous les ouvrages de dames, dans les matières suivantes :

**COTON, LIN ET SOIE**

Ces articles sont livrés dans toutes les grosseurs en écru, blanc, noir et toutes couleurs.

On pourra se procurer ces produits dans les magasins de mercerie, d'ouvrages de dames, etc. ; cependant la variété des articles portant la marque D·M·C est si grande qu'il est impossible, même aux magasins les mieux assortis, de les avoir tous en rayon.

Les marchands, qui sont en relation avec la Société anonyme DOLLFUS-MIEG & C<sup>ie</sup> ou avec ses dépositaires, ayant toutefois la facilité de se procurer n'importe quelle quantité de marchandises, il sera toujours possible aux consommateurs de faire venir, par leur entremise, les articles qu'ils désirent et dont nous donnons ci-après une liste sommaire.

**LISTE DES ARTICLES D·M·C**



**Cotons pour broderie et tapisserie :** Cotons à broder D·M·C. Cotons floches à broder D·M·C, qualité spéciale. Cotons perlés D·M·C. Coton perlé ombré D·M·C. Mouliné spécial D·M·C.

**Cotons à coudre :** Fils d'Alsace D·M·C. Fil à la cloche D·M·C. Câblés pour machines, 6 fils D·M·C. Alsa D·M·C.

**Cotons pour crochet :** Alsatia D·M·C. Cordonnet D·M·C. Cordonnet spécial D·M·C. Cordonnet à la cloche D·M·C. Fil à dentelles D·M·C. Cotons perlés D·M·C. Coton perlé ombré D·M·C. Crochet floche D·M·C. Fil à pointer D·M·C.

**Cotons à tricoter :** Alsatia D·M·C. Retors pour mercerie D·M·C. Retors d'Alsace D·M·C.

**Cotons à repriser :** Mouliné spécial D·M·C. Repriser spécial D·M·C. Coton mouliné doublé, 8 fils, D·M·C. Coton à feutrer D·M·C.

**Fils pour broder, festonner et repriser à la machine :** Coton à broder spécial D·M·C. Retors d'Alsace D·M·C.

**Lacets de coton :** Lacets superfins D·M·C. Lacets D·M·C, 1<sup>re</sup> qualité.

**Fils de lin pour broderie et tapisserie :** Lins floches D·M·C.

**Lins pour tricot, crochet et dentelles :** Lins pour tricoter et crocheter D·M·C. Lins pour dentelles D·M·C.

**Soie naturelle pour broderie :** Soie de Perse D·M·C.

**Soie artificielle pour broderie :** Soie artificielle à broder D·M·C.





## BIBLIOTHÈQUE D·M·C

Dans le but de développer le goût des travaux à l'aiguille et de faire mieux connaître l'emploi des nombreux articles qu'elle fabrique spécialement pour la couture, la broderie, le crochet, le tricot, etc., la Société anonyme DOLLFUS-MIEG & C<sup>ie</sup> a fait éditer une série de publications dont l'ensemble forme une bibliothèque complète, traitant de tous les ouvrages connus sous le nom de travaux à l'aiguille ou ouvrages de dames.

Quoique ces publications surpassent par leur valeur artistique, le choix des dessins et les soins apportés à leur exécution, tout ce qui a été fait dans ce genre, elles sont vendues à des prix bien inférieurs à leur valeur marchande; elles n'ont pu être établies à des conditions aussi favorables que par suite de l'importance des éditions et du but que l'on s'est proposé.

Chaque album est édité dans plusieurs langues et se compose d'une série de dessins inédits et très variés, accompagnés de textes explicatifs. Grâce à la clarté et à la perfection avec lesquelles les reproductions sont établies, le texte devient une question secondaire et il sera toujours facile d'exécuter la plupart des modèles contenus dans ces albums sans y avoir recours.

On trouvera ci-après la liste de ces publications que l'on pourra se procurer en s'adressant à MM. les libraires, merciers, marchands d'ouvrages ou au besoin au COMPTOIR ALSACIEN DE BRODERIE, anc<sup>t</sup> TH. DE DILLMONT, à MULHOUSE (France).

### Liste des publications de la Bibliothèque D·M·C

**Encyclopédie des Ouvrages de Dames.** Volume in-8° de 746 pages, illustré de 1107 gravures et de 17 planches coloriées, reliure anglaise, tranche dorée.

Le même ouvrage paraît aussi en format réduit (in-16).

#### **Albums de Broderies au Point de Croix :**

ALBUM I : 32 planches avec 274 dessins divers, y compris plusieurs alphabets, et un traité de la broderie. Format in-4°.

ALBUM II : 40 planches imprimées en plusieurs couleurs, avec 135 dessins, y compris divers alphabets, et un traité de la broderie. Format in-4°.

ALBUM III : 40 planches avec 281 dessins de fonds, bordures, carrés, couronnes et sujets divers. Sans texte. Format in-4°.

**Point de Croix · Nouveaux Dessins, I<sup>re</sup> Série.** Album in-8°, contenant 24 planches coloriées, composées de fonds, bordures et sujets divers pour broderies au point de croix.

**Point de Croix · Nouveaux Dessins, II<sup>me</sup> et III<sup>me</sup> Série.** Deux albums grand in-8°, contenant chacun 20 planches coloriées, composées de fonds, bordures et sujets divers pour broderies au point de croix.

**Point de Croix · Nouveaux Dessins, IV<sup>me</sup> Série.** Album grand in-8°, contenant 20 planches coloriées, composées de fonds, bordures et sujets divers pour broderies au point de croix.

**Point de Marque, I<sup>re</sup> Série.** Album in-8° de 12 planches coloriées, composées d'alphabets, de monogrammes et de patrons de broderies à points comptés.

**Point de Marque, II<sup>me</sup> Série.** Album in-8° de 16 planches coloriées, composées de monogrammes, alphabets, bordures, fonds et sujets divers pour broderies à points comptés.

**Alphabet de la Brodeuse.** Album in-8°, contenant 82 planches coloriées, composées d'alphabets, de monogrammes et de patrons de broderies à points comptés, suivies de 10 planches de monogrammes et de festons, avec calques, pour la broderie de blanc. Le même album paraît aussi en format in-16.

**Monogrammes et Alphabets combinables.** Album in-8°, contenant 31 planches composées de 5 alphabets doubles, combinables, dans les dimensions les plus usitées, ainsi que d'un grand nombre de monogrammes.

**Alphabets et Monogrammes.** Album contenant 60 planches et un texte explicatif. Format in-4° oblong. Reliure à tranches dorées.



**Le Filet brodé.** Brochure in-8°, contenant 30 pages de texte avec figures explicatives et 20 planches de patrons divers pour broderies sur filet.

**Le Filet-Guipure.** Album grand in-8°, contenant 20 planches composées de 68 modèles de carrés, de fonds, d'entre-deux et de dentelles; un texte avec 17 figures explicatives accompagne les planches.

**Le Macramé.** Album in-4°, contenant 32 planches composées de 188 modèles et un texte explicatif. Couverture polychrome.

**Franges nouées.** Album in-4°, contenant sur 20 planches 20 modèles de franges nouées accompagnés d'un texte avec figures explicatives.

**La Broderie sur Lacis, I<sup>re</sup> et II<sup>me</sup> Série.** I<sup>re</sup> Série, contenant 20 planches composées de 41 modèles et un texte explicatif. Format in-4°. — II<sup>me</sup> Série, contenant 20 planches composées de 38 modèles et un texte explicatif. Format in-4°.

**Broderies Norvégiennes, I<sup>re</sup> Série.** Album grand in-8°, contenant 36 planches composées d'un grand nombre de modèles pour broderies ajourées, à exécuter à fils comptés; un texte de 20 pages avec figures explicatives accompagne les planches.

**Broderies Norvégiennes, II<sup>me</sup> Série.** Album grand in-8°, contenant 25 planches composées d'un grand nombre de modèles pour broderies ajourées, à exécuter à fils comptés; un texte de 9 pages avec figures explicatives accompagne les planches.

**Les Jours sur Toile, I<sup>re</sup> Série.** Brochure in-8° de 54 pages de texte, avec figures explicatives, et de 20 planches contenant un grand nombre de modèles pour ouvrages ajourés.

**Les Jours sur Toile, II<sup>me</sup> Série.** Brochure in-8° de 11 pages de texte, avec figures explicatives, et de 32 planches contenant des modèles pour ouvrages ajourés, dont un grand nombre peuvent aussi être exécutés en broderie sur filet.

**La Dentelle Renaissance.** Ouvrage contenant 76 pages de texte avec figures explicatives, 10 planches hors texte et 10 patrons sur toile pour l'exécution des ouvrages reproduits sur ces planches.

**La Broderie sur Tulle, I<sup>re</sup> Série.** Album grand in-8°, contenant 16 planches imprimées en noir et 8 planches imprimées en couleurs, avec de nombreux modèles de dentelles, bordures, entre-deux et semis, précédées d'un texte explicatif facilitant l'exécution de la broderie sur tulle.

**Motifs de Broderie copte, I<sup>re</sup>, II<sup>me</sup> et III<sup>me</sup> Partie.** Chaque Partie est composée de 30 planches, dont une coloriée, et d'un texte explicatif. Format in-4°.

**La Broderie au Passé.** Album in-4°, contenant 20 planches composées de 27 modèles, accompagnées de calques pour la reproduction des dessins. Texte explicatif. Couverture polychrome.

**Les Dentelles aux Fuseaux, I<sup>re</sup> Série.** Ouvrage in-8°, contenant 184 pages de texte accompagné de nombreuses figures explicatives, 8 planches avec modèles de dentelles, entre-deux et galons, et 55 patrons pour exécuter les différents modèles décrits dans l'ouvrage.

**Les Dentelles aux Fuseaux, II<sup>me</sup> Série.** Album grand in-8°, contenant 58 pages de texte accompagné de nombreuses figures explicatives, 18 planches avec 25 modèles de dentelles et entre-deux, et 66 patrons pour exécuter les différents modèles décrits dans l'ouvrage.

**Les Dentelles à l'Aiguille, I<sup>re</sup> Série.** Album grand in-8°, contenant 15 planches composées de nombreux modèles pour dentelles, ainsi qu'une série de patrons pour les exécuter, le tout précédé d'un texte avec figures explicatives.

**La Dentelle Ténériffe.** Album in-8°, contenant 20 pages de modèles pour dentelles Ténériffe, précédées d'un texte avec figures explicatives facilitant l'exécution de ce genre d'ouvrages.

**La Frivolité.** Album in-8°, contenant 8 planches composées de 38 modèles d'ouvrages en Frivolité, précédées d'un texte avec figures explicatives facilitant l'exécution de ce genre d'ouvrages.

**Recueil d'Ouvrages divers.** Album de 35 planches, contenant 242 gravures, avec texte explicatif. Format in-4° oblong.



**Motifs pour Broderies, I<sup>re</sup> et II<sup>me</sup> Série.** Deux albums in-8°, contenant chacun 32 planches coloriées, composées de modèles variés pour tapisserie et broderies diverses, de style moderne, ainsi qu'une série de dessins pour faciliter le report et l'agrandissement des modèles.

**Motifs pour Broderies, III<sup>me</sup> et IV<sup>me</sup> Série.** Deux albums grand in-8°, contenant chacun 20 planches coloriées, composées de dessins variés de style moderne, pour broderies à fils comptés.

**Motifs pour Broderies, V<sup>me</sup> Série.** Album grand in-8°, contenant 15 planches coloriées avec de nombreux modèles pour broderies. Un texte avec figures explicatives facilite la reproduction des modèles et une série de dessins des planches de l'album complète cette publication.

**Broderies Colbert.** Album grand in-8°, contenant 5 planches imprimées en couleur, composées de 18 modèles de carrés, de motifs circulaires, de bordures et de fonds, accompagnées de la description des points, ainsi que de 11 planches avec reproduction en couleur des détails de la broderie originale. Une série de dessins sur fond quadrillé pour faciliter la reproduction des modèles complète l'ouvrage.

**Broderies tchéco-slovaques.** Album grand in-8°, contenant 20 planches imprimées en couleur, composées de 67 modèles de bordures et de rivières à jours. Un texte avec figures explicatives et une série de dessins sur fond quadrillé facilitant la reproduction des modèles complètent l'ouvrage.

**Broderies yougoslaves, I<sup>re</sup> et II<sup>me</sup> Série.** Deux albums grand in-8°, contenant chacun 20 planches imprimées en couleur, composées de nombreux modèles de bordures et de fonds. Un texte avec figures explicatives et une série de dessins sur fond quadrillé, facilitant la reproduction des modèles, complètent chaque ouvrage.

**Broderies turques.** Album grand in-8°, contenant 24 planches imprimées en couleur, composées de 87 modèles de bordures, de fonds et de motifs détachés. Un texte avec figures explicatives et une série de dessins sur fond quadrillé, facilitant la reproduction des modèles, complètent l'ouvrage.

**Broderies d'Assise.** Album in-4°, contenant 24 planches imprimées en couleur, composées de 68 modèles de bordures avec et sans coins, de grands fonds carrés ainsi que de motifs détachés. Un texte avec figures explicatives accompagne les planches.

**Le Crochet, I<sup>re</sup> et II<sup>me</sup> Série.** I<sup>re</sup> Série, contenant 8 planches composées de 64 modèles de crochet. Format in-4°. — II<sup>me</sup> Série, contenant 8 planches composées de 57 modèles de crochet. Format in-4°.

Chaque Série renferme une description détaillée des modèles.

**Le Crochet, III<sup>me</sup> Série.** Album grand in-8°, contenant 14 planches composées de modèles divers pour ouvrages au crochet, accompagnées de 78 pages de texte et de nombreuses figures explicatives.

**Le Crochet, IV<sup>me</sup> Série.** Album grand in-8°, contenant 12 planches composées de 57 modèles de dentelles, d'entre-deux — dont un certain nombre avec coins —, de triangles et de fonds au crochet, accompagnées de 71 pages de texte.

**Le Crochet, V<sup>me</sup> Série (Gros crochet).** Album in-4°, contenant 9 planches principales composées de 15 modèles de dentelles, d'entre-deux, de fonds et de carrés en gros crochet et 13 planches supplémentaires donnant une partie des motifs en grandeur naturelle; un texte de 41 pages avec figures explicatives, facilitant l'exécution des ouvrages, accompagne les planches.

**La Guipure d'Irlande.** Album grand in-8°, contenant 54 pages de texte, avec nombreuses figures explicatives, et 7 planches de modèles pour guipures d'Irlande, suivies de patrons sur toile pour l'exécution des ouvrages reproduits sur ces planches.

**Le Tricot, I<sup>re</sup> et II<sup>me</sup> Série.** I<sup>re</sup> Série, contenant 10 planches composées de 72 modèles de tricot. Format in-4°. — II<sup>me</sup> Série, contenant 10 planches composées de 63 modèles de tricot. Format in-4°.

Chaque Série renferme une description détaillée des modèles.

**Le Filet-Richelieu.** Album contenant 30 planches composées de 171 modèles, et un texte explicatif. Format in-4°.



