

The Antique Pattern Library

For more information, please see our website at: <http://www.antiquepatternlibrary.org>



This is a scan of an antique book that is, to the best of our knowledge, in the public domain. The scan itself has been photo-edited for readability, and is licensed under the **Creative Commons Attribution-NonCommercial-ShareAlike License**. To view a copy of this license, visit <http://creativecommons.org/licenses/by-nc-sa/2.5/> or send a letter to Creative Commons, 559 Nathan Abbott Way, Stanford, California 94305, USA.

You may share copies or printouts of this scan freely. You may not sell copies or printouts.

Donated by

Sytske Wijnsma



BIBLIOTHÈQUE D·M·C
ALPHABETS ET
MONOGRAMMES
2 me SÉRIE

BIBLIOTHÈQUE D·M·C

Alphabets et Monogrammes

2^{me} Série

EDITIONS TH. DE DILLMONT, S. à r. l.

MULHOUSE (France)

INTRODUCTION

Un chiffre brodé avec art donne toujours au linge un cachet de distinction. Autrefois, et naguère encore, une bonne maîtresse de maison mettait sa fierté à remplir ses armoires de piles impressionnantes de linge de corps et de linge de maison, chemises et mouchoirs, draps et taies, nappes et serviettes qui, souvent ornés de festons, d'entre-deux, de jours ou de broderies, portaient tous des initiales exécutées suivant des règles presque immuables.

Bien qu'elle ne trouve plus guère à s'exercer sur d'aussi grandes quantités et que les goûts aient évolué, l'habitude de marquer le linge ne s'est pas perdue. C'est qu'elle répond à une nécessité. Il importe de distinguer entre les pièces destinées aux divers membres d'une famille, de reconnaître le linge donné à blanchir au dehors, d'individualiser le trousseau de l'enfant qui quitte le foyer.

Signe de propriété, le chiffre ne joue pas seulement ce rôle utilitaire. Il sert aussi d'ornement. Agrandi, ouvragé, travaillé autrefois au moyen de fils de soie et de métal fin, or ou argent, aujourd'hui avec des fils de couleur en coton, lin, soie ou rayonne, les femmes l'adaptent aux objets qu'elles confectionnent chez elles et qu'elles distribuent aux fêtes, prêtant à ces petits cadeaux un caractère personnel qui en fait tout le prix.

Nos grands couturiers se sont emparés de cet élément décoratif et l'ont arraché à l'intimité domestique pour en user publiquement. Ils ont lancé cette mode charmante, et un peu indiscreète, des initiales, parfois du prénom tout entier, brodés sur les vêtements de sport ou de plage, sur les colifichets, les sacs, les gants, les écharpes, qu'ils rehaussent d'une note de couleur.

Une grande uniformité a longtemps régné dans le domaine du chiffre ; on ne sortait guère du plumetis, blanc sur blanc, et du point de croix ; les motifs surchargés de détails et lourds dominaient. Tout a changé. Les dessins, à présent, sont sobres. Les effets sont recherchés dans l'emploi varié et judicieux des fils, des couleurs et des points. Les femmes de goût ont le champ libre pour créer de jolies choses.

De nombreux modèles classiques, mais interprétés de façon moderne, pour les broderies d'après tracé, à points comptés, au plumetis, ont été publiés dans nos recueils: *Alphabets et Monogrammes, 1^{re} Série*, *Alphabet de la Brodeuse*, *Monogrammes et Alphabets combinables*.

La présente publication, *Alphabets et Monogrammes, 2^{me} Série*, contient quinze alphabets en 9 planches pour la broderie d'après tracé et treize alphabets répartis sur 8 planches pour la broderie à points comptés; les caractères de beaucoup d'entre eux, 11 du premier groupe et 9 du second, sont présentés sous forme de monogrammes.

La plupart des alphabets sont accompagnés d'une ou deux gravures d'initiales ou de monogrammes brodés, qui illustrent ce que nous disons plus loin de l'interprétation d'un même chiffre par des points divers.

Nous donnons d'autre part les indications utiles pour l'établissement du dessin: copie de nos lettres-types, modification de leur grandeur, manière de les reporter et de les disposer sur le tissu, composition des monogrammes.

Alphabets et Monogrammes — 2^{me} Série

Renseignements concernant le travail préparatoire et l'exécution des lettres brodées d'après tracé, fig. 1 à 12.

Report du dessin sur le tissu. — Pour broder les lettres des planches 1 à 9, il est nécessaire de commencer par les reproduire sur le tissu. La copie se fait soit par décalquage, soit par ponçage, à l'emplacement préalablement délimité par deux lignes faufilees en fil fin, de couleur tranchante, l'une marquant la base des lettres, l'autre, perpendiculaire à la première, partant du milieu de celle-ci.

Le décalquage. — Ce procédé est habituellement employé pour les lettres simples et assez grandes. Il n'est pas compliqué : placer et maintenir solidement sur la lettre choisie une feuille de papier-calque et reporter sur celle-ci avec un crayon dur, bien taillé, les traits de la lettre, vue par transparence ; retourner le papier-calque et repasser sur l'envers, au moyen d'un crayon gras ou d'une plume trempée dans une encre spéciale, les lignes du dessin ; retourner à nouveau le papier-calque, le poser — tracé à l'encre grasse au-dessous — sur le tissu, l'y épinglez au bon endroit, désigné par le faufileage, et repasser avec un fer à peine chaud.

Le ponçage. — Si les lettres sont petites ou chargées d'ornements, on recourt de préférence au ponçage, méthode qui s'impose s'il y a lieu de multiplier les reproductions.

Le dessin sur papier-calque étant établi de la manière décrite plus haut, le fixer sur un morceau de feutre épais ou de drap replié plusieurs fois. A l'aide d'un « piquoir » garni d'une aiguille fine à

pointe très aiguë, piquer de trous très rapprochés toutes les lignes du dessin. Frotter l'envers du papier-calque avec du papier de verre très fin pour faire disparaître les aspérités formées par la perforation. Épinglez sur le tissu le « poncif » ainsi obtenu et « poncer », en passant légèrement sur le dessin perforé un tampon de flanelle ou de drap imprégné d'une poudre colorante. Retirer le papier-calque d'un mouvement sec pour ne pas déformer ou effacer le décalque.

Il ne reste qu'à fixer la poudre formant les points de ce dernier. Cela se fait par repassage ou par vaporisation d'eau mélangée d'alcool, selon le genre de poudre employée.

L'autre d'une bonne poudre à poncer, on peut reporter la lettre sur le tissu en suivant au pinceau, chargé d'une couleur à l'aquarelle, toutes les lignes du dessin perforé.

Celui-ci peut servir presque indéfiniment.

Pour modifier la dimension des lettres. — Nos lectrices trouveront sur les planches de ce recueil un grand choix de lettres, de grandeurs variées, qu'elles pourront la plupart du temps utiliser sans les modifier.

Néanmoins, pour celles d'entre elles qui désireraient *agrandir* ou *réduire* un de nos modèles, nous rappelons brièvement en quoi consiste le classique et facile procédé dit du « quadrillage ».

Tracer au crayon, sur papier-calque, un quadrillage dont les lignes horizontales et verticales soient espacées de 6 mm par exemple, poser ce papier sur la lettre, en suivre tous les traits au crayon ou à la plume. Préparer, également sur papier-calque, un second quadrillage qui comprendra le même nombre de carrés que le premier, mais dont les lignes seront, par exemple, espacées de 8 mm si l'on entend agrandir d'un tiers la figure originale ou de 3 mm si au contraire l'original doit être réduit de moitié. En reportant soigneusement, carré par carré, sur le second quadrillage les traits du premier, on obtiendra un dessin, agrandi ou réduit dans la proportion voulue, qui servira pour le décalquage ou le ponçage.

Il serait possible aussi de faire tirer par un photographe une épreuve de la lettre agrandie ou réduite dans la mesure convenable, épreuve d'après laquelle la reproduction se ferait de la manière indiquée.

Pour composer des monogrammes. — La plupart de nos alphabets sont présentés sous forme de monogrammes. Nous ne donnons naturellement pas toutes les combinaisons qu'il serait possible d'en tirer, cela nous aurait conduits trop loin. Il sera facile toutefois, en partant de l'un de nos modèles et en y remplaçant une lettre par celle qui sera nécessaire et que l'on aura choisie sur la même planche, de composer le chiffre cherché.

Quant aux quatre alphabets simples figurant sur les planches 1, 6 et 8, les éléments en doivent être combinés par la brodeuse elle-même, comme le montrent les figures 1, 8 et 12 dont les lettres sont empruntées aux planches 1 et 8.

Pour préparer un monogramme de deux ou trois lettres, en choisir une dans un de nos alphabets et la reproduire sur un papier fort. Relever ensuite sur un petit carré de papier-calque la ou les deux autres lettres, les placer sur la première et essayer diverses dispositions. La plus agréable trouvée, reporter la 2^{me} lettre et éventuellement la 3^{me} sur le papier fort. Le monogramme est prêt à être décalqué sur le tissu.

Lorsque le chiffre se donne en hauteur et se compose de lettres

de grandeur différente, la plus petite est placée en général au-dessus de la grande.

Pour broder les lettres d'après tracé (fig. 1 à 12).

Le choix des points. Les fournitures. — La broderie des initiales et monogrammes est un travail délicat qu'on ne peut exécuter de façon irréprochable qu'en mettant le tissu sur un métier.

On trouve dans le commerce de petits métiers ronds, peu encombrants, conçus spécialement pour ce genre de broderie.

Si, pour les monogrammes brodés en couleurs, le choix du point est laissé à la fantaisie de chacun, le « plumetis » demeure la façon classique de chiffrer un trousseau.

Le « plumetis » est un genre de broderie en relief, composée de deux rangs de points superposés et dirigés en sens contraire : le rang inférieur, qui constitue le rembourrage, est fait de gros points donnant l'épaisseur voulue ; le rang supérieur est composé de points serrés, droits ou légèrement obliques, passant par-dessus le rembourrage. Il existe plusieurs sortes de plumetis : le plumetis simple ou uni, le plumetis fendu et le plumetis bordé au point coulé ou point de tige.

D'autres points encore, dont on tire une grande variété et une grande richesse ornementale, — semis au point de piqure, au point de sable, petits motifs en relief entourés d'un cadre au point de cordonnet — sont employés pour marquer le beau linge de maison, nappes, serviettes, draps, qui y gagne en cachet et en valeur.

Toutes ces broderies exigent un fil moyennement tordu, comme le Coton à broder D·M·C, qualité spéciale, N^{os} 20 à 60, ou le Coton floche à broder D·M·C, qualité spéciale, N^{os} 8 à 35, suivant la finesse de la toile. Ce dernier fil, moins tordu que le premier, est très apprécié des personnes pressées ou novices dans l'art de la broderie, car il couvre rapidement le tissu et donne à l'ouvrage un aspect satiné et régulier.

Les lettres délicates de la lingerie fine, en batiste ou en soie, veulent des points ajourés ou transparents, tels que le point turc, appelé aussi point belge, et le point de piqure croisé que l'on connaît

généralement aujourd'hui sous le nom de point d'Ombrie ou point d'ombre.

Pour le point turc, un fil fortement tordu est indiqué, par exemple le Fil à dentelles D·M·C N^{os} 70 à 250 ou le Fil d'Alsace D·M·C N^{os} 70 à 200, en Blanc ou en Ecrû. La grosseur N^o 70 du Fil à dentelles D·M·C existe également dans des couleurs claires qui s'assortissent aisément aux teintes délicates de la lingerie féminine.

Le point d'ombre ou point de piqûre croisé exige un fil souple comme le Coton à broder D·M·C, qualité spéciale, ou le Coton floche à broder D·M·C, qualité spéciale, d'une grosseur moyenne appropriée à la grandeur des lettres et au tissu du fond.

Pour marquer torchons et essuie-mains, on emploie les points simples et d'exécution rapide, point de chaînette, point de tige, point coulé. Les monogrammes ou les initiales non entrelacées sont brodés en blanc ou en couleurs. On prendra, suivant le cas, le Coton à broder D·M·C, qualité spéciale, N^{os} 8 à 35, le Lin floche D·M·C N^{os} 8 à 16 ou le Fil à dentelles D·M·C N^o 70, qui existent dans de nombreuses nuances.

Les monogrammes de fantaisie pour vêtements et accessoires divers seront brodés en couleurs au passé empiétant avec du Mouliné spécial D·M·C, nuances unies ou ombrées, ou au point de chaînette avec du Coton perlé D·M·C N^o 3 ou 5.



Fig. 1. Monogramme J K. Broderie au plumetis simple et fendu.



Fig. 2. Monogramme U S. Broderie au plumetis simple et au point coulé.



Fig. 3. Monogramme M K. Broderie au point de cordonnet, point de piqûre et plumetis.

au point de chaînette avec du Coton perlé D·M·C N^o 3 ou 5.

Nos lectrices trouveront l'explication des divers points cités, dans l'*Encyclopédie des Ouvrages de Dames*, par Th. de Dillmont, chapitres « La Broderie sur Blanc » et « La Broderie sur Toile ».

Broderie à la machine. — Divers genres de broderie, le plumetis et ses variantes, le point de cordonnet (pour les contours) et le point de grain (pour les remplissages), peuvent s'exécuter à l'aide de la machine à coudre ou de la machine à broder, ce qui permet d'obtenir dans un minimum de temps des effets vraiment surprenants.

Pour broder en blanc, choisir du Cordonnet d'Alsace D·M·C N^{os} 60 à 120 ou du Retors d'Alsace D·M·C N^{os} 30 à 60. Pour broder en couleur, employer le Cordonnet d'Alsace D·M·C N^o 60 ou 80 ou le Retors d'Alsace D·M·C N^{os} 30 à 60; ces deux articles existent dans un important assortiment de couleurs solides.

La broderie à la machine, dite « à fils couchés », est faite de plusieurs rangs parallèles de points de piqûre, longs de 2 à 3 millimètres. Cette broderie est exécutée sur l'envers du tissu avec le fil de la navette, et il faut en tenir compte lorsqu'on reporte le dessin. Prendre du gros fil pour la navette, de la Rayonne à broder D·M·C, du Coton perlé D·M·C N^o 3 ou 5, du Mouliné spécial D·M·C N^o 25 ou du Lin floche D·M·C N^o 8 ou 16. Pour la bobine, choisir un fil fin : du Cordonnet d'Alsace D·M·C N^o 60 ou 80, du Retors d'Alsace D·M·C N^{os} 30 à 60 ou de l'Alsa D·M·C N^o 40 ou 60.

La tension de la navette doit être assez lâche pour permettre

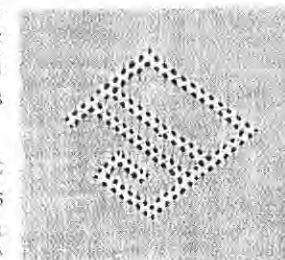


Fig. 4. Monogramme J D. Broderie au point turc.

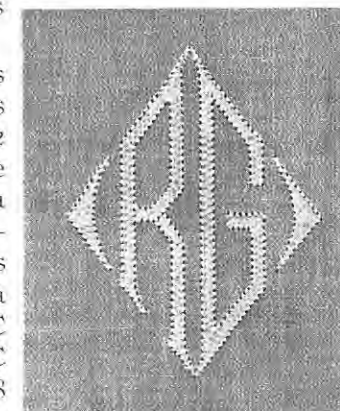


Fig. 5. Monogramme R G. Broderie au point de piqûre croisé et point d'ombre.

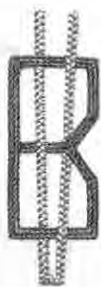


Fig. 6.
Monogramme V B.
Broderie au point
de piqûre croisé et
au point coulé.

le dévidage régulier du gros fil, celle du fil de la bobine doit être très lâche pour former en dessous, au cours du travail, de petites bouclettes de fil dans lesquelles passe le gros fil de la navette.

Les personnes exercées à la broderie à la machine ont tout avantage à l'employer, surtout lorsqu'il s'agit de faire un certain nombre de monogrammes semblables comme cela arrive pour les trousseaux.

Nous donnons ci-dessous une série de gravures représentant des monogrammes brodés d'après tracé. Ils facilitent la compréhension des explications qui précèdent sur les diverses manières d'exécuter les lettres et monogrammes.

Monogramme J K (fig. 1). — Exécuté en Blanc, il se compose de deux lettres du premier alphabet de la planche I. Le J est brodé au plumetis simple, le K au plumetis fendu.

Monogramme U S (fig. 2). — Fait de deux lettres empruntées au vingtième et au quatrième monogramme de la planche 4, il est entièrement brodé en Blanc au plumetis simple, puis serti au point coulé en Bleu-Indigo 334 et 311.



Fig. 7.
Monogramme K R.
Broderie au point coulé
et au point de piqûre.

Monogramme M K (fig. 3). — L'exécution de ce monogramme — qui fait suite à ceux de la planche 5 — est plus compliquée que celle des deux figures précédentes. Les contours et les barrettes au cordonnet de la lettre M sont brodés en Blanc, tandis que les points de piqûre



Fig. 8.
Monogramme R N.
Broderie au point de
chaînette
et au plumetis.

sont en Bleu d'Azur 775. Les contours de la lettre K sont également brodés en Blanc au cordonnet, tandis que le remplissage est fait de pois au plumetis en Bleu d'Azur 775.

Monogrammes J D (fig. 4) et **R G** (fig. 5). — Tous deux sont brodés de Blanc sur fond de batiste blanche. La fig. 4, composée avec le J du cinquième monogramme oblique de la planche 3 et le D du deuxième monogramme oblique de la même planche, tous deux traités au point turtur, présente des lettres très ajourées. La fig. 5, au contraire, directement relevée sur la planche 4 et exécutée au point de piqûre croisé ou « point d'ombre » offre un effet de larges lettres opaques sur le fond transparent.

Monogramme V B (fig. 6). — Nous donnons ce monogramme et les deux suivants comme des exemples d'exécution simple pour le linge de maison. La lettre V, empruntée au vingt-et-unième monogramme de la planche 2, est traitée au point de piqûre croisé en Gris-Cendre 318, tandis que la lettre B, empruntée au onzième monogramme de la même planche, est tracée avec trois rangs parallèles de point coulé en Gris-Cendre 317.

Monogramme K R (fig. 7). — Les contours de ce monogramme, tiré de la planche 3, sont brodés d'un point coulé en Brun-Caroubier 357 et 355, tandis que le remplissage en Blanc est exécuté au point de piqûre.

Monogramme R N (fig. 8). — Les lettres copiées sur celles de la planche I et légèrement



Fig. 9. Monogramme P V.
Broderie au passé empiétant.



Fig. 10.
Monogramme P G.
Broderie au point
de chaînette.



Fig. 11. Monogramme N T.

Broderie à la machine, point de cordonnet et point de grain.

La broderie au passé empiétant est faite de deux brins de Mouliné spécial ombré D·M·C, en Brun-Acajou 69 et Vert-Pistache 49.

Monogramme P G (fig. 10). — Composé avec la première lettre du quinzième monogramme de la planche 7 et la deuxième lettre du septième monogramme de la planche 6, il est brodé au point de chaînette avec du Coton perlé D·M·C N° 3, en Bleu de Sèvres 799 et Rouge-Coquelicot 666.

agrandies, sont cernées de point de chaînette en Jaune-Citron 445 et Jaune-Orange 444, avec remplissage de pois blancs au plumetis.

Pour les chiffres destinés aux vêtements et colifichets, le passé empiétant, brodé dans une couleur ombrée, et le point de chaînette, exécuté avec un gros fil de couleur unie, conviennent particulièrement.

Monogramme P V (fig. 9). —

C'est le quinzième monogramme du premier alphabet de la planche 3.

Monogramme N T (fig. 11). Exemple de broderie exécutée à la machine. Il est spécialement indiqué pour la lingerie. Les lettres agrandies sont copiées sur celles des septième et neuvième monogrammes du second alphabet de la planche 3. Les contours au point de cordonnet, en Rouge-Marouquin 3327, encadrent un remplissage au point de grain en Rouge-Marouquin 761.

Monogramme C D N (fig. 12). Également brodées à la machine, ces trois lettres sont copiées et agrandies d'après des lettres de la planche 8. Le C et le D appartiennent au premier alphabet et le N au second. Le monogramme est fait en broderie à fils couchés. Prendre pour la navette de la Rayonne à broder D·M·C, Bleu-Bluet 794 pour le C, Violet-Scabieuse 396 pour le D et Jaune-Safran 726 pour le N. Pour la bobine, les mêmes nuances en Cordonnet d'Alsace D·M·C N° 80.



Fig. 12. Monogramme C D N.
Broderie à la machine à fils couchés.

Renseignements concernant le travail préparatoire et l'exécution des lettres brodées à fils comptés, fig. 13 à 26.

Travail préparatoire des lettres brodées à fils comptés. — Les lettres et les monogrammes des planches 10 à 17 doivent être brodés à fils comptés d'après nos dessins établis sur fond quadrillé. On peut les broder directement sur les tissus dont les fils gros et réguliers sont faciles à compter. Sur les tissus serrés à fils fins, on se sert d'un canevas auxiliaire que l'on retire fil à fil lorsque la broderie est achevée.

La broderie directe sur le tissu à marquer est simple et se fait généralement à la main.

Lorsqu'on doit broder les lettres par-dessus un canevas auxiliaire, il faut coudre celui-ci assez solidement pour qu'il ne se déforme pas et ne bouge pas au cours du travail. Si le tissu est un peu épais, il vaut mieux le monter dans un métier, sinon l'aiguille dévierait en traversant deux couches de tissu et sortirait difficilement au bon endroit; les points seraient forcément irréguliers.

L'emploi du canevas auxiliaire est particulièrement utile si l'on veut placer les lettres ou monogrammes en diagonale sur les fils du tissu, comme on le fait fréquemment pour les nappes et les serviettes. Pour ne pas avoir à changer les dessins, on place le canevas lui-même dans la direction que l'on veut donner aux lettres, soit à droit fil, soit obliquement, selon le cas.

Les dimensions des lettres brodées à fils comptés dépendent de la grosseur des fils du tissu employé et du nombre de fils couverts par chaque élément de la broderie. On peut en prendre 2, 3 ou plu-

sieurs pour un carré-type du dessin; de cette façon, la même lettre-modèle peut être reproduite dans des grandeurs différentes sans que l'on ait besoin d'en modifier le dessin.

Pour composer des monogrammes avec les lettres des alphabets donnés dans l'ordre habituel, ainsi que pour changer les lettres de nos monogrammes-modèles, nous renvoyons aux renseignements donnés précédemment pour les lettres brodées d'après tracé.

Les lettres de la planche 17 sont toutefois trop massives pour être entrelacées en monogrammes; elles ne peuvent donc être employées que séparément comme initiales. Elles conviennent au linge de maison et aux accessoires tels que sacs, écharpes de lainage, tricots.

Exécution des lettres brodées à fils comptés (fig. 13 à 26). Pour marquer le linge de maison — toiles plus ou moins grossières ou tissus de coton — on se sert du point de croix avec toutes ses variantes, du point natté, du point quadrillé, du point de traits, du point lancé, etc.

Il est indiqué d'employer pour cette broderie des fils de coton ou de lin, moyennement tordus, tels que le Coton à broder D·M·C, qualité spéciale, N^{os} 8 à 25, le Coton perlé D·M·C N^o 5 ou 8, le Retors à broder D·M·C N^o 4 et le Lin floche D·M·C N^o 8 ou 16, dans des couleurs vives: rouge, vert, jaune, orange, bleu ou même noir.

Pour les colifichets de tissu léger, il faut des fils souples, Mouliné spécial D·M·C N^o 25, Rayonne à broder D·M·C, Soie de Perse D·M·C,

dans des nuances contrastant avec celle du tissu ou au contraire soigneusement assorties, selon l'effet recherché.

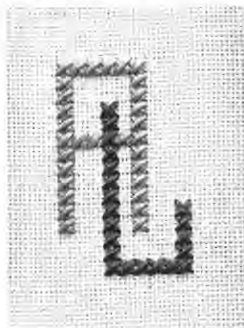


Fig. 13.
Monogramme A L.
Broderie au
point de croix simple.

Nous faisons suivre une série de monogrammes destinés à servir de modèles, en commençant par ceux d'exécution très simple.

Monogramme A L (fig. 13). — Composé de deux lettres du premier alphabet de la planche 10, il est brodé au point de croix ordinaire par-dessus 3 fils du tissu. Le A en Bleu de Sèvres 799, le L, en Violet-Évêque 916.

Monogramme B P (fig. 14). — Combinant deux lettres des deuxième et vingt-et-unième monogrammes de la planche 11, il est également brodé au point de croix simple, exécuté par-dessus 2 fils du tissu. Il faut remarquer dans la lettre B la manière de broder une ligne très

oblique: les croix n'avancent que d'un fil en largeur au lieu de 2, ainsi qu'on peut le voir sur le dessin de la lettre, planche 11. Nous avons choisi le Rouge-Coquelicot 666 pour le B et le Gris-Mouette 452 pour le P.

Monogrammes A B (fig. 15 et 16). — Ce sont deux variantes d'un même monogramme, le premier monogramme du second alphabet combiné de la planche 12. Tous deux sont brodés au point de croix simple serti de point quadrillé. Le premier monogramme est formé de croix faites par-dessus 3 fils du tissu et les contours sont au point quadrillé droit. Les croix du second monogramme sont faites par-dessus 2 fils du tissu et les contours sont brodés au point quadrillé oblique.

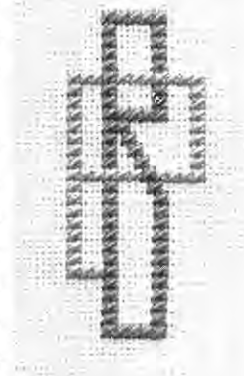


Fig. 14.
Monogramme B P.
Broderie au
point de croix simple.

Prendre un fil de grosseur moyenne et de couleur vive, Rouge-Géranium 349, Bleu-Myosotis 813 ou Jaune-Orange 444, pour le point

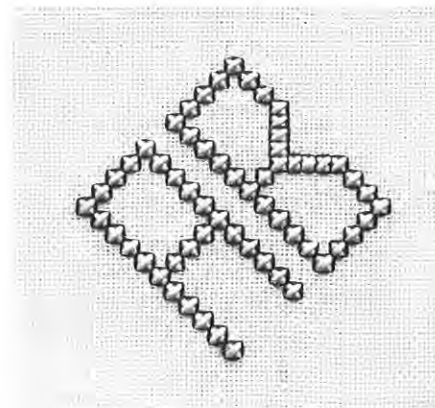


Fig. 15. Monogramme A B.
Broderie au point de croix simple et
au point quadrillé droit.

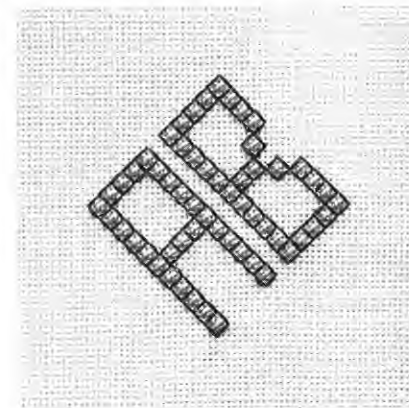


Fig. 16. Monogramme A B.
Broderie au point de croix simple et
au point quadrillé oblique.

de croix et un fil plus fin, Noir grand-teint 310 ou Bleu-Indigo 823, Bleu de France 820 ou Bleu-Bluet 792, pour le point quadrillé.

Monogramme A B (fig. 17). — Il est fait de la première lettre du premier monogramme de la planche 12 et de la deuxième lettre du onzième monogramme de la même planche. Les lignes horizontales sont brodées au point de croix simple par-dessus 2 fils du tissu, les lignes obliques sont faites de points lancés obliques également par-dessus 2 fils du tissu. La lettre A est en Violet-Scabieuse 397, la lettre B en Violet-Scabieuse 327.



Fig. 17. Monogramme A B.
Broderie au point de croix simple et
à points lancés obliques.

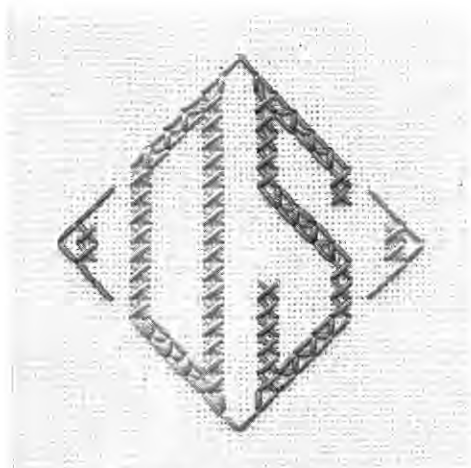


Fig. 18. Monogramme D S.
Broderie au point de croix simple, au point triangulaire ture et au point de piqûre.

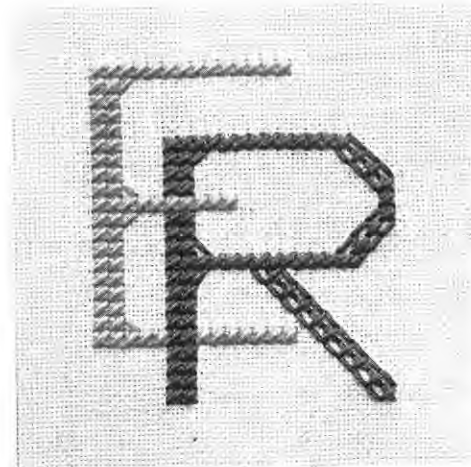


Fig. 19. Monogramme E R.
Broderie au point de croix simple et au point de traits oblique.

Monogramme D S (fig. 18). C'est le monogramme manquant de la planche 13. Il est exécuté au point de croix simple pour les lignes verticales, au point triangulaire ture pour les lignes obliques larges et au point de piqûre pour les lignes obliques minces. Les lettres sont en Brun-Acajou 771 et 301. Tous les points sont faits par-dessus 3 fils du tissu.

Monogramme E R (fig. 19). Deux lettres de l'alphabet de la planche 16 ont servi pour ce monogramme brodé au point de croix simple par-dessus 3 fils du tissu en Rouge-Turc 321 et Noir grand-teint 310. Des points de traits obliques complètent les lignes obliques du R et coupent les angles internes des deux lettres.

Monogramme D M (fig. 20). — Il est relevé directement sur le deuxième alphabet de la planche 10 et brodé en Bleu de Ciel 518 et Noir grand-teint 310, au point natté par-dessus 4 fils du tissu.



Fig. 20.
Monogramme D M.
Broderie au point natté.

Nous avons choisi la lettre M pour montrer comment on doit exécuter le point natté lorsqu'il dessine des lignes très obliques.

Monogramme G D (fig. 21). — Commencer par broder les contours de ce monogramme, copié sur la planche 11, avec un point de piqûre en Bleu-Indigo 336, fait par-dessus 3 fils du tissu. Remplir ensuite l'intérieur des lettres de deux rangs parallèles du même point en Brun-Cachou 738 pour le D, en Brun-Cachou 436 pour le G. Comme on peut le voir sur la gravure, les points dans les angles chevauchent 4 et 5 fils du tissu, tous les autres points étant faits par-dessus 3 fils.

Monogramme R S (fig. 22). — Composé de deux lettres de l'alphabet simple de la planche 14, il est entièrement brodé à points lancés obliques par-dessus 3 fils du tissu et en une seule couleur.

Monogrammes N A (fig. 23) et **V H** (fig. 24). — Ces deux monogrammes existent tels quels dans le deuxième alphabet de la

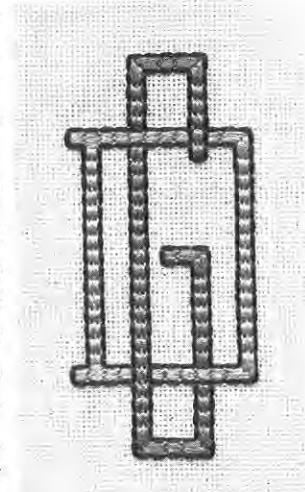


Fig. 21. Monogramme G D.
Broderie au point de piqûre.

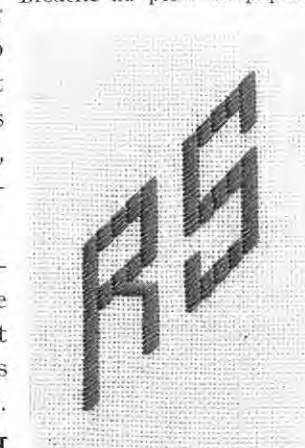


Fig. 22. Monogramme R S.
Broderie à points lancés obliques.



Fig. 23.
Monogramme N A.
Broderie à points lancés obliques.

planche 14. Brodés à points lancés obliques, par-dessus 2 fils du tissu, ils montrent l'exécution de lignes fortement biaisées de la droite vers la gauche (Lettre N du 1^{er} monogramme) et en sens inverse (Lettre V du 2^{me} monogramme). Prendre deux tons d'une même couleur, Rouge-Géranium 352 et 817 par exemple.

Initiale A (fig. 25). — Cette lettre et la suivante sont prises sur la planche 17. Cette broderie est une variante très intéressante du point de croix. Les contours foncés sont faits au point de croix allongé par-dessus 4 fils du tissu

en hauteur et 2 fils du tissu en largeur, avec du Gris-Réséda 924. La barrette horizontale est brodée au point de croix simple. Le remplissage en Vert-Pistache 369 est fait au point de croix allongé.

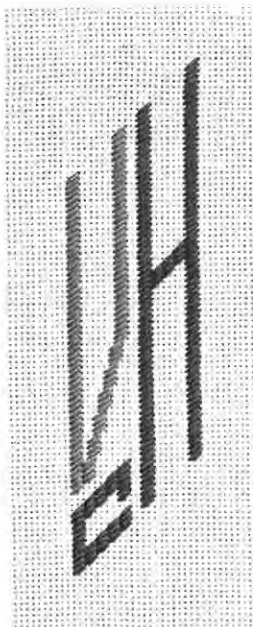


Fig. 24.
Monogramme V H.
Broderie à points lancés obliques.

Initiale R (fig. 26). — Les contours en Gris-Bois 610 sont au point de croix simple, le remplissage en Vert-Émeraude 955 est

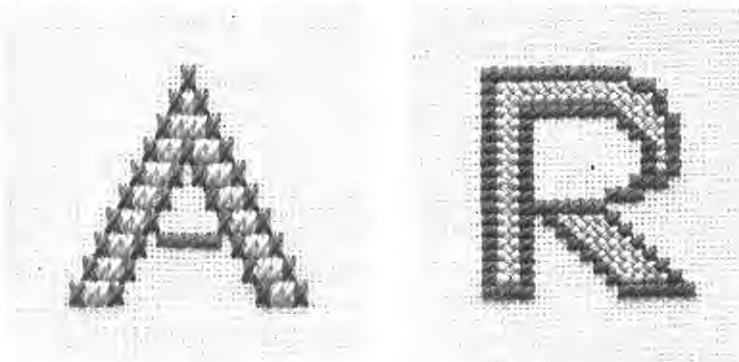


Fig. 25. Lettre A.
Broderie au point de croix allongé et au point de croix simple.

Fig. 26. Lettre R.
Broderie au point de croix simple et au point de tissage.

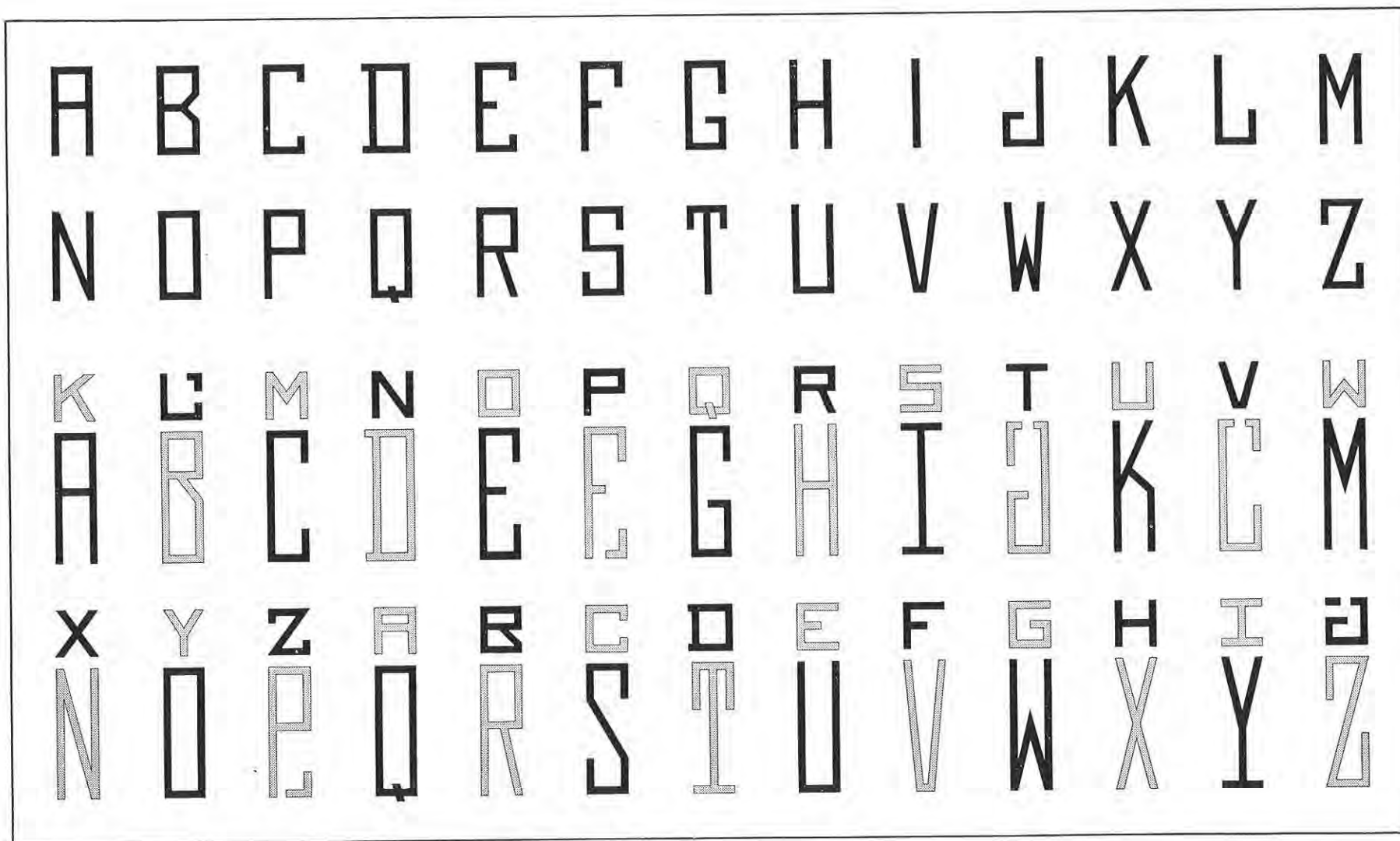
exécuté au point de tissage. Ces deux points sont faits par-dessus 2 fils du tissu.

Les points employés dans nos modèles fig. 13 à 26 sont connus de la plupart des brodeuses, amateurs ou professionnelles.

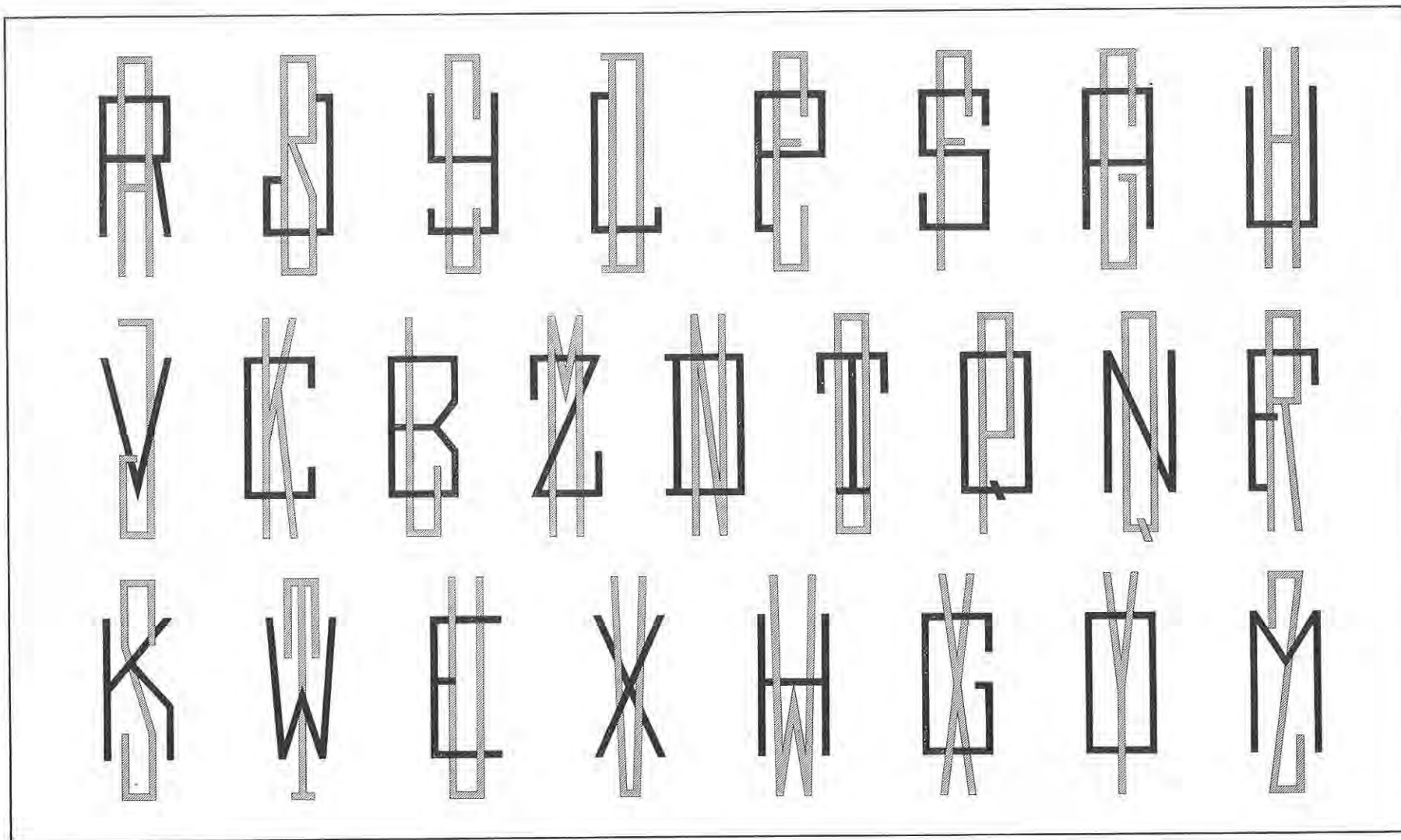
A celles qui n'auraient pas encore acquis toutes les connaissances de cet art charmant et si féminin qu'est la broderie, nous recommandons la lecture de *l'Encyclopédie des Ouvrages de Dames* par Th. de Dillmont. Elles trouveront aux chapitres « La Broderie sur Toile » et « La Tapisserie » les explications de tous les points cités dans cette publication.

Planches 1 à 9

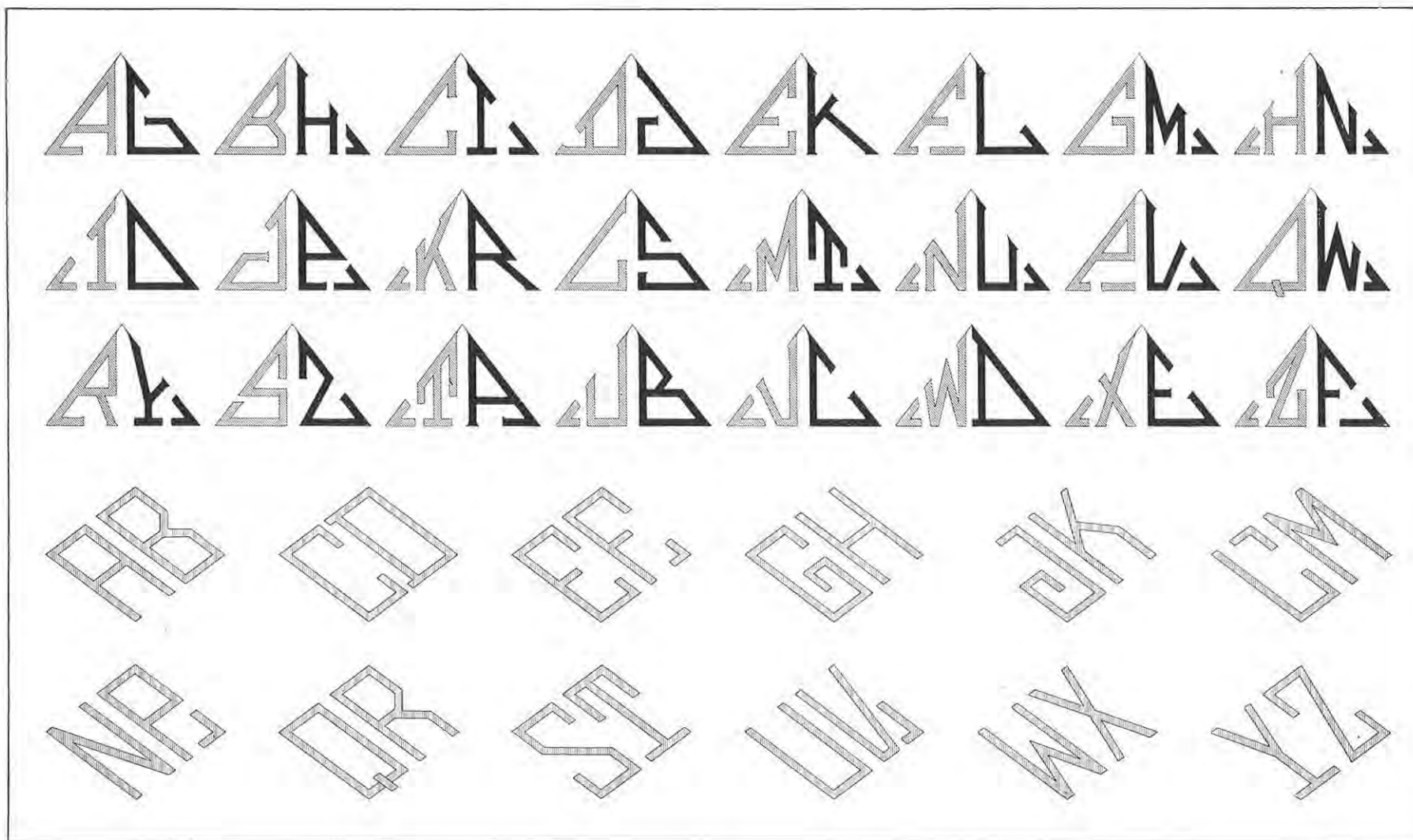
Alphabets et Monogrammes à broder d'après tracé.



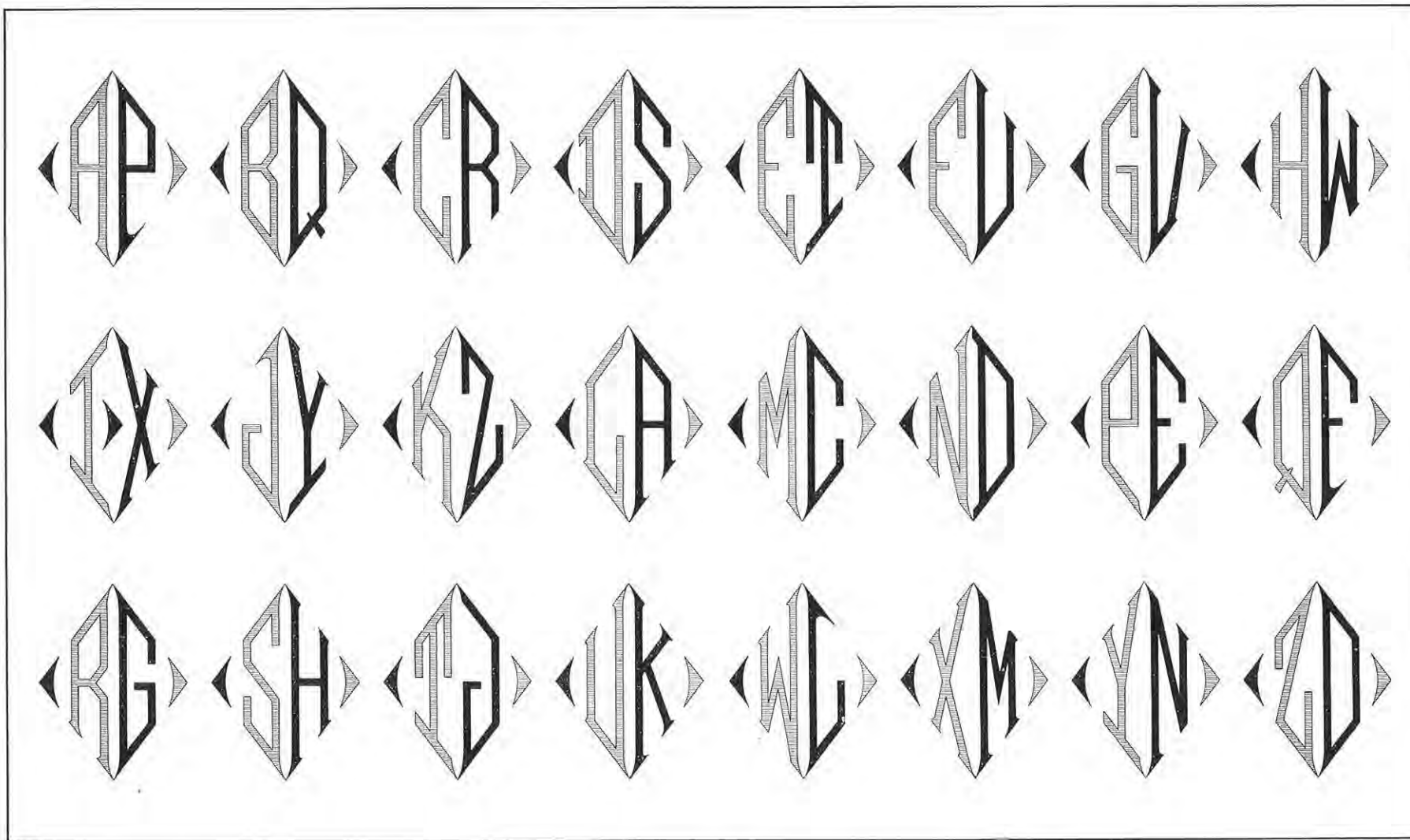
Pour ces broderies, employer les fils de **Coton**, de **Lin**, de **Soie** ou de **Rayonne**, marque **D·M·C**



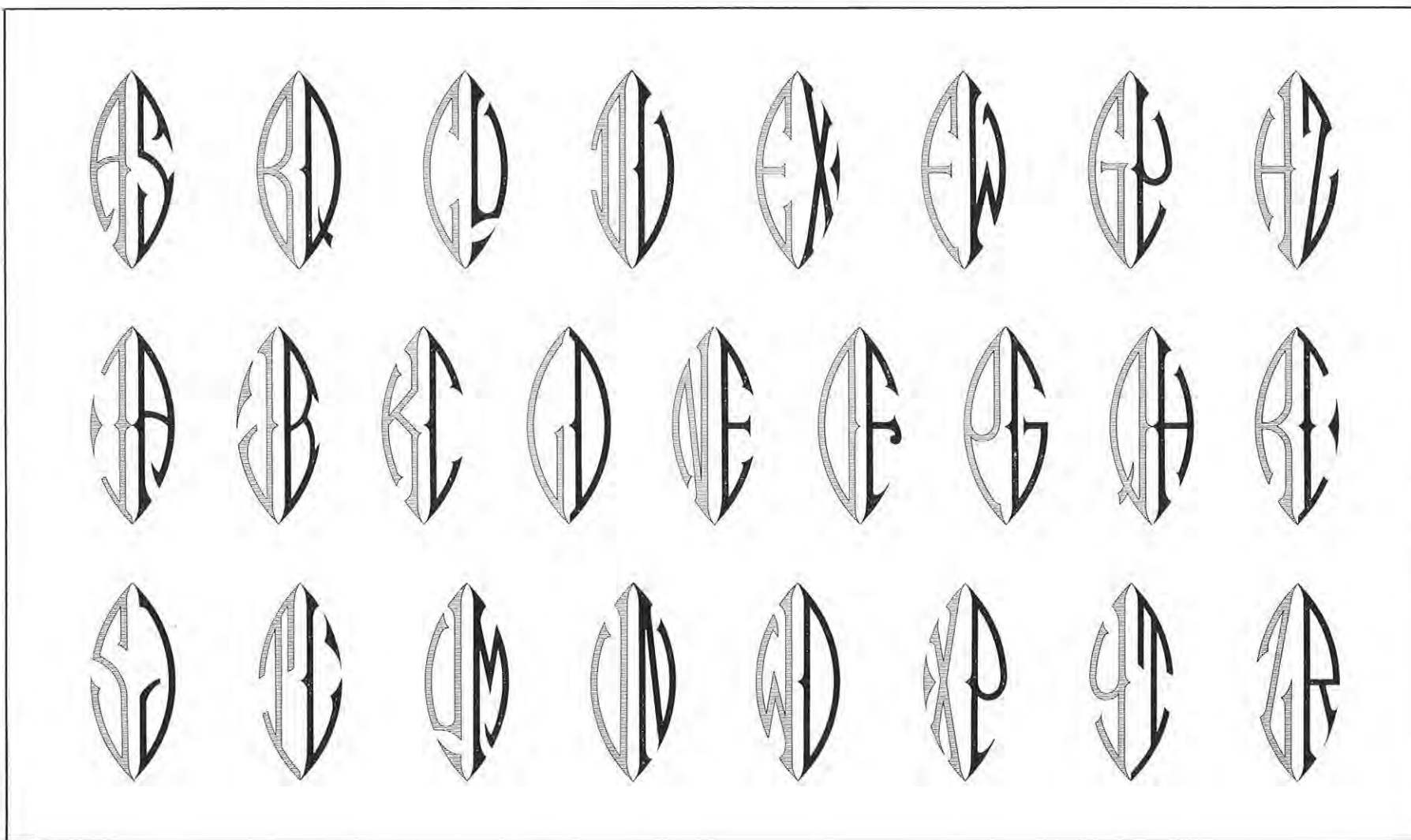
Pour ces broderies, employer les fils de **Coton**, de **Lin**, de **Soie** ou de **Rayonne**, marque **D·M·C**



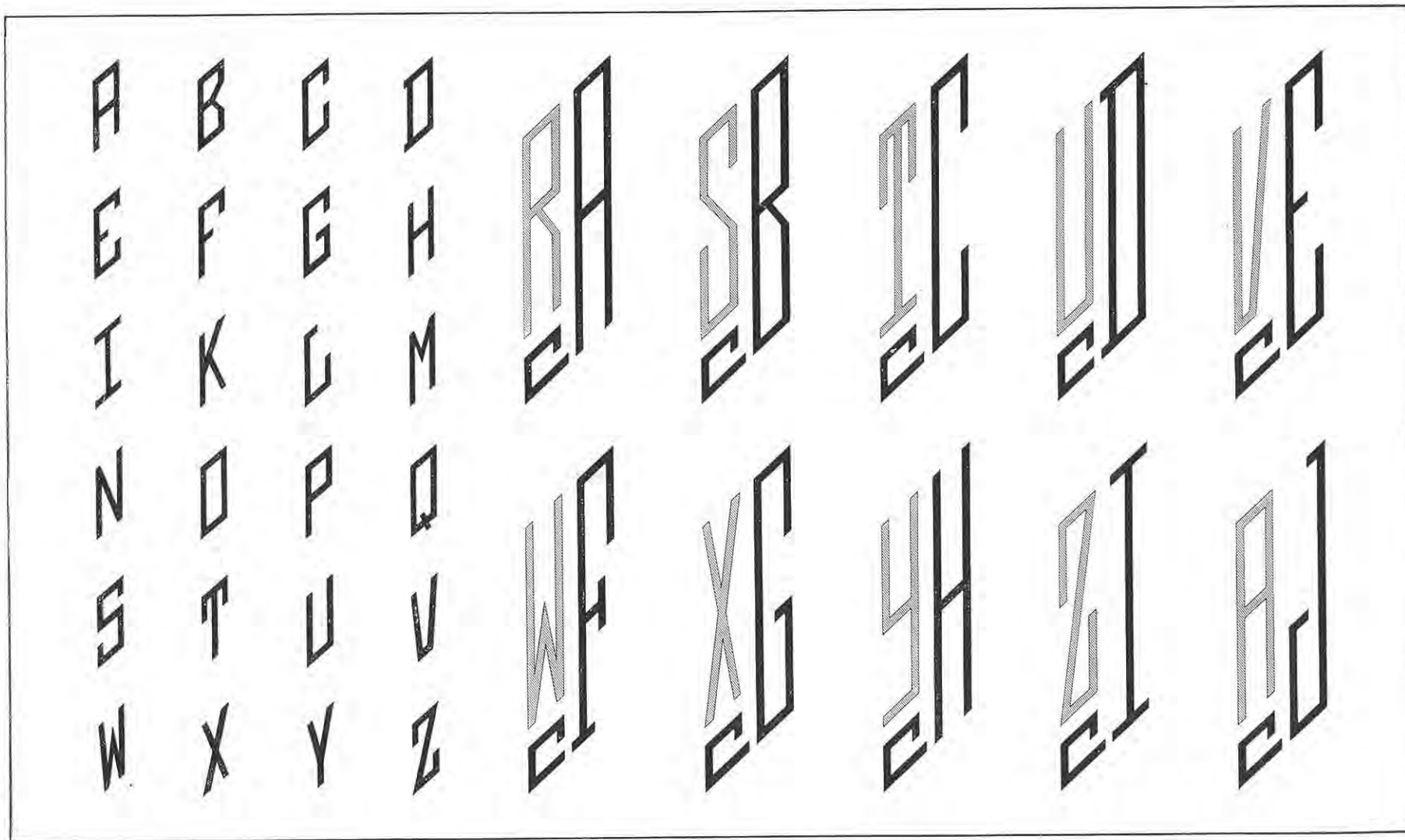
Pour ces broderies, employer les fils de Coton, de Lin, de Soie ou de Rayonne, marque D·M·C



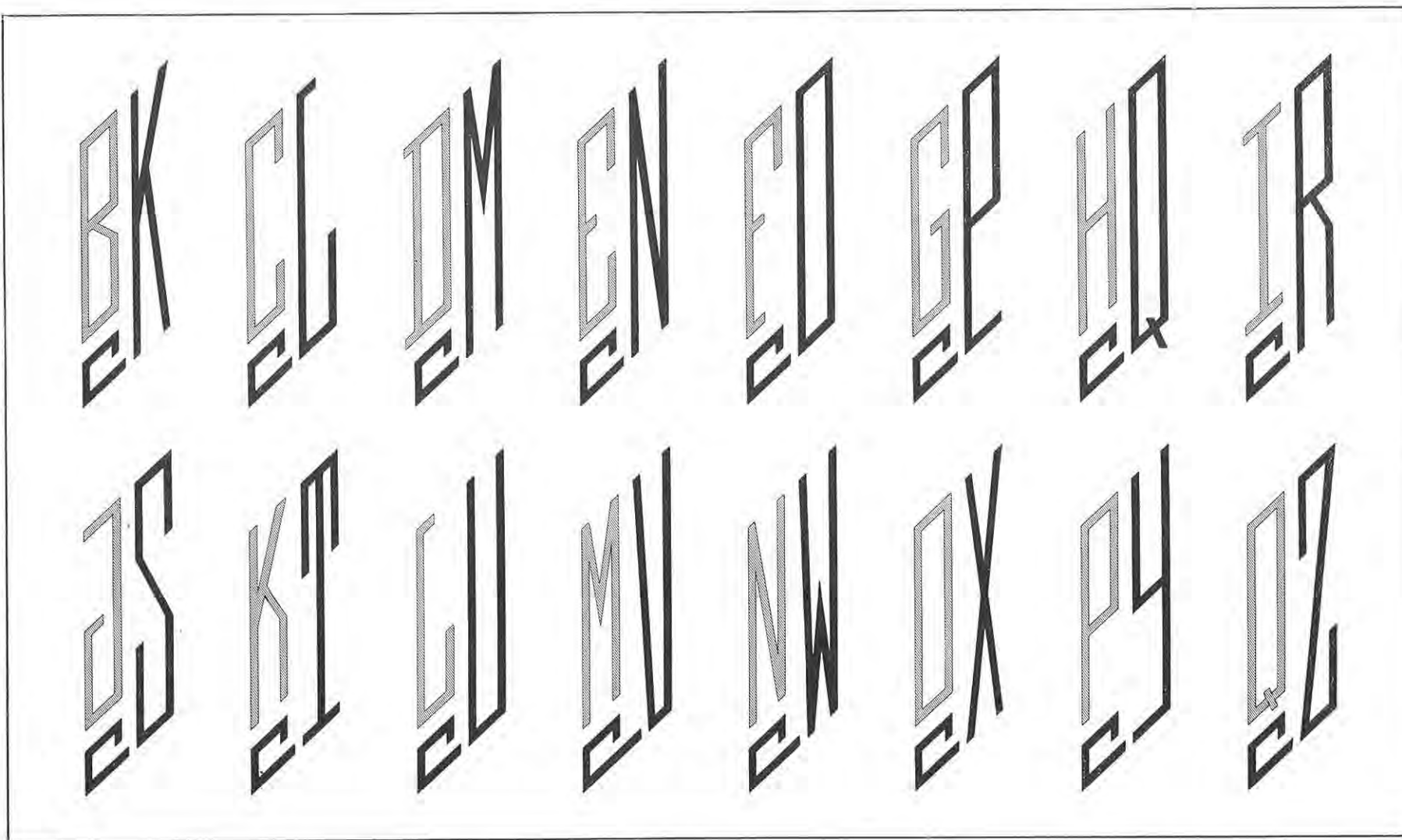
Pour ces broderies, employer les fils de **Coton**, de **Lin**, de **Soie** ou de **Rayonne**, marque **D·M·C**



Pour ces broderies, employer les fils de **Coton**, de **Lin**, de **Soie** ou de **Rayonne**, marque **D·M·C**



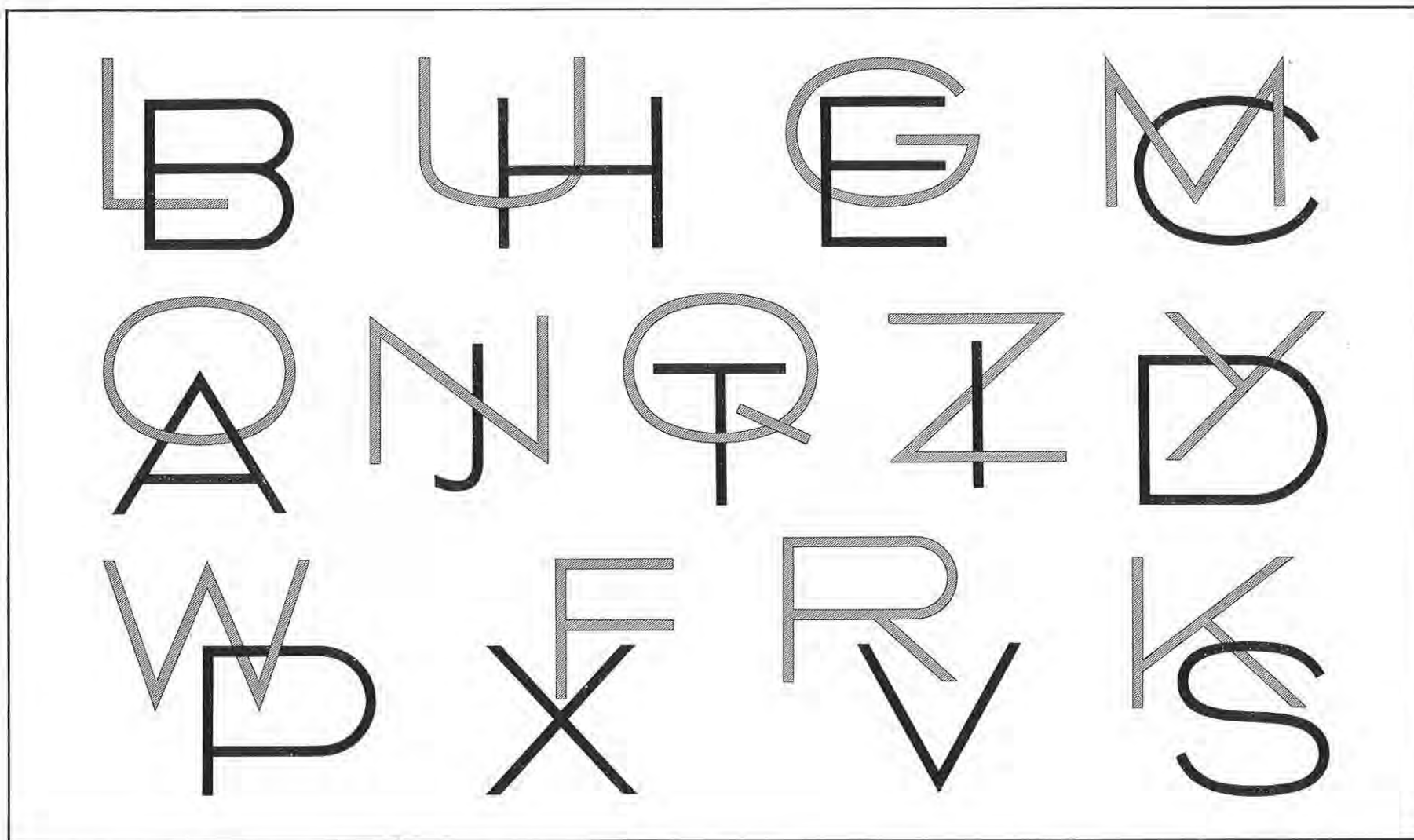
Pour ces broderies, employer les fils de **Coton**, de **Lin**, de **Soie** ou de **Rayonne**, marque **D·M·C**



Pour ces broderies, employer les fils de **Coton**, de **Lin**, de **Soie** ou de **Rayonne**, marque **D·M·C**



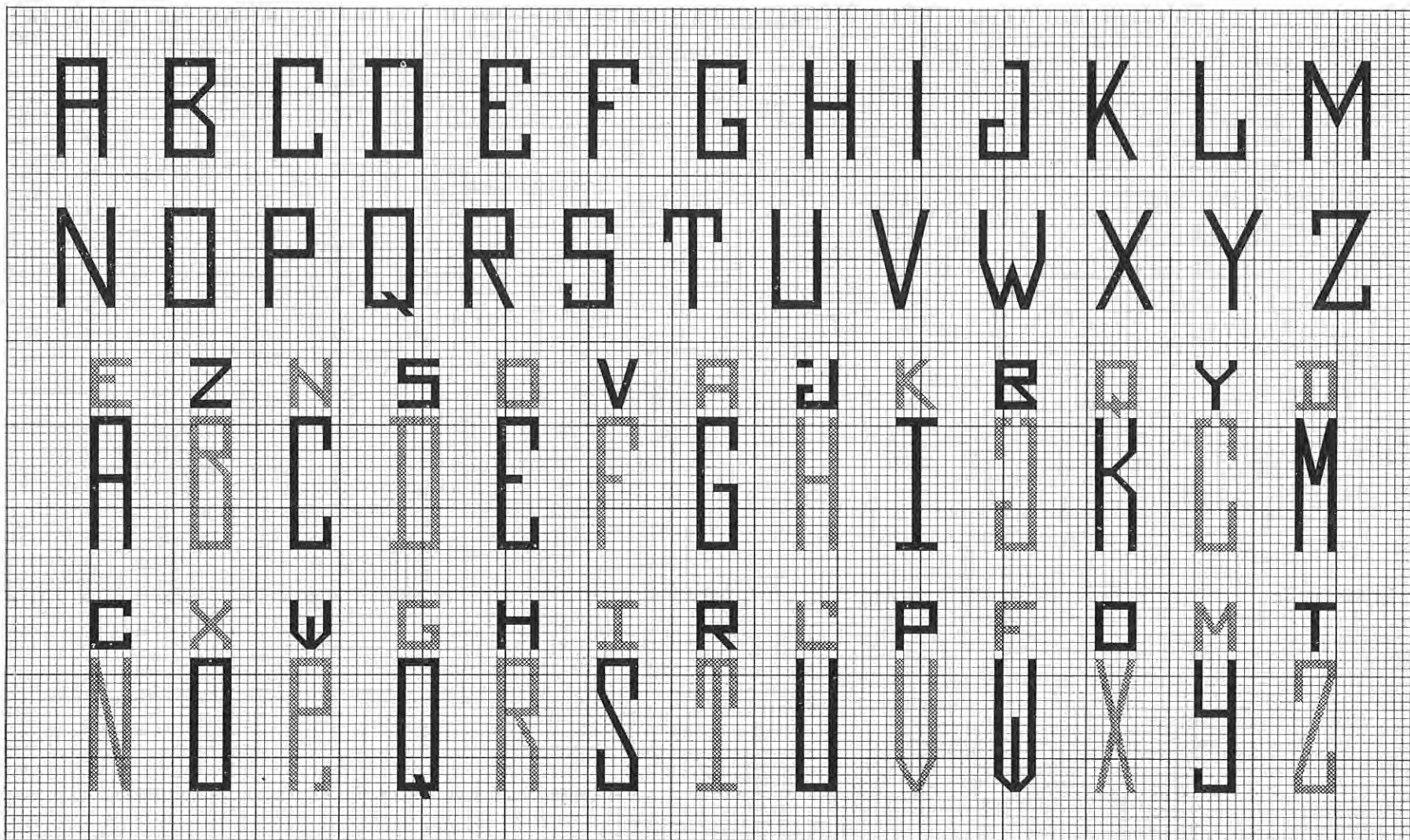
Pour ces broderies, employer les fils de **Coton**, de **Lin**, de **Soie** ou de **Rayonne**, marque **D·M·C**



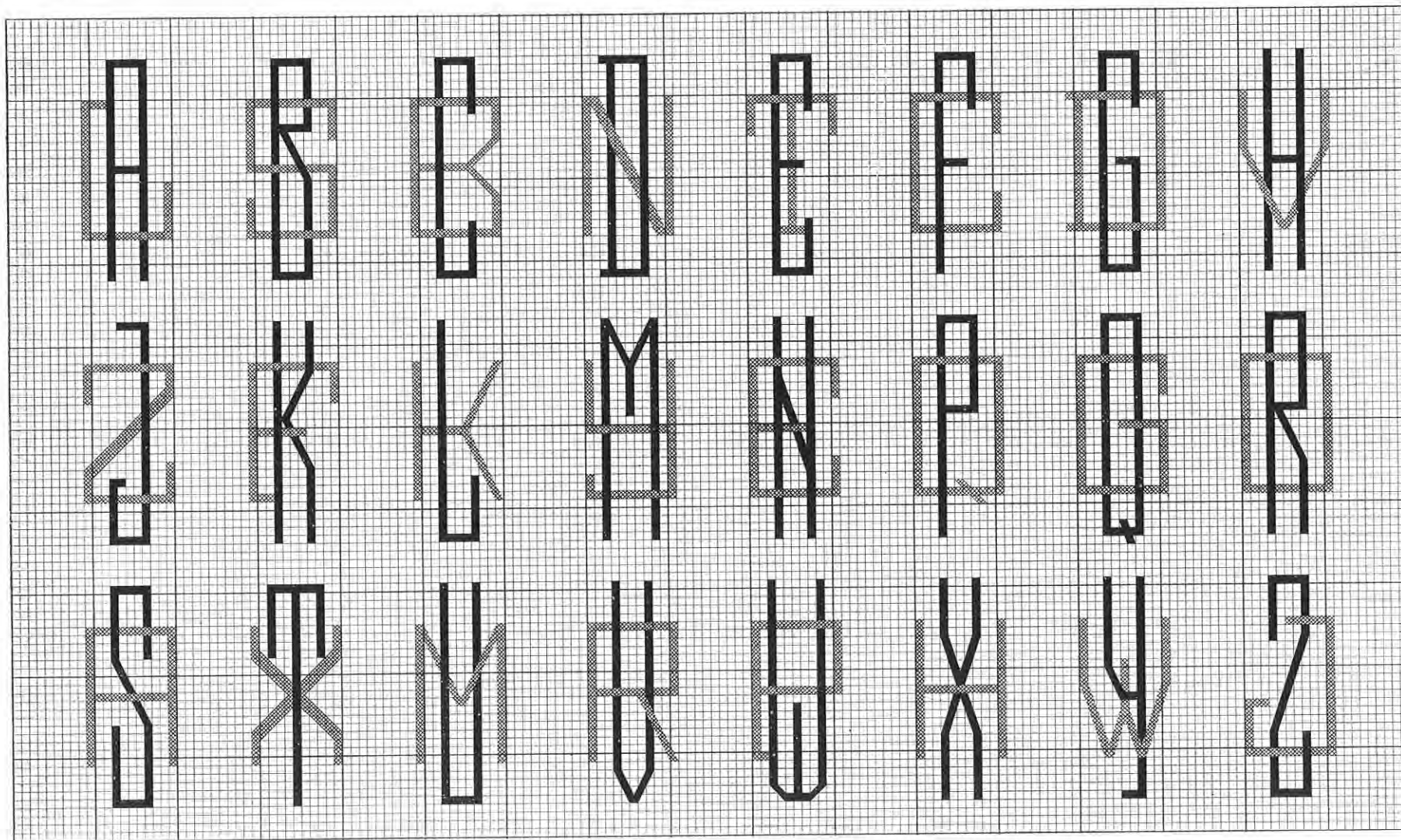
Pour ces broderies, employer les fils de **Coton**, de **Lin**, de **Soie** ou de **Rayonne**, marque **D·M·C**

Planches 10 à 17

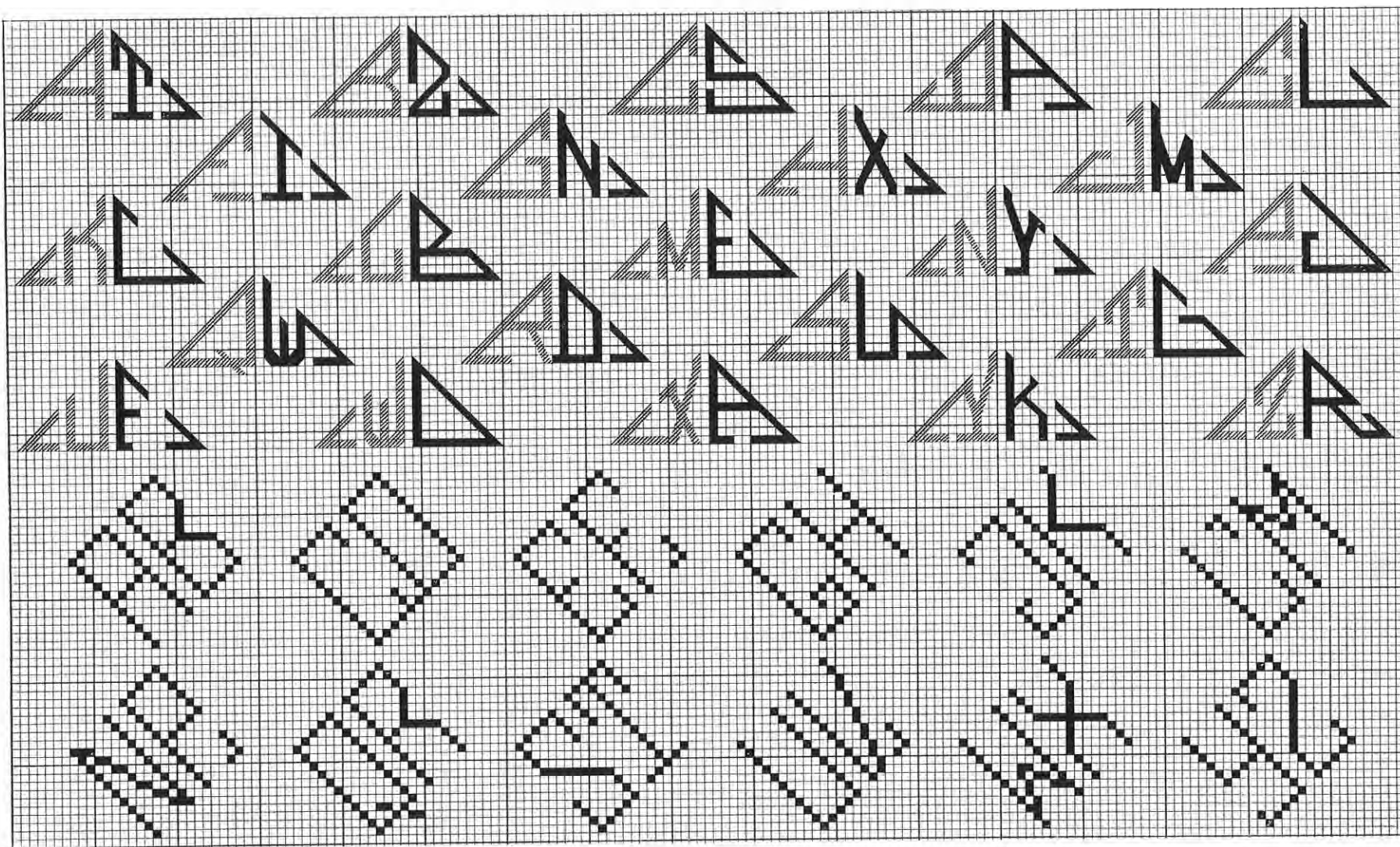
Alphabets et Monogrammes à broder à fils comptés.



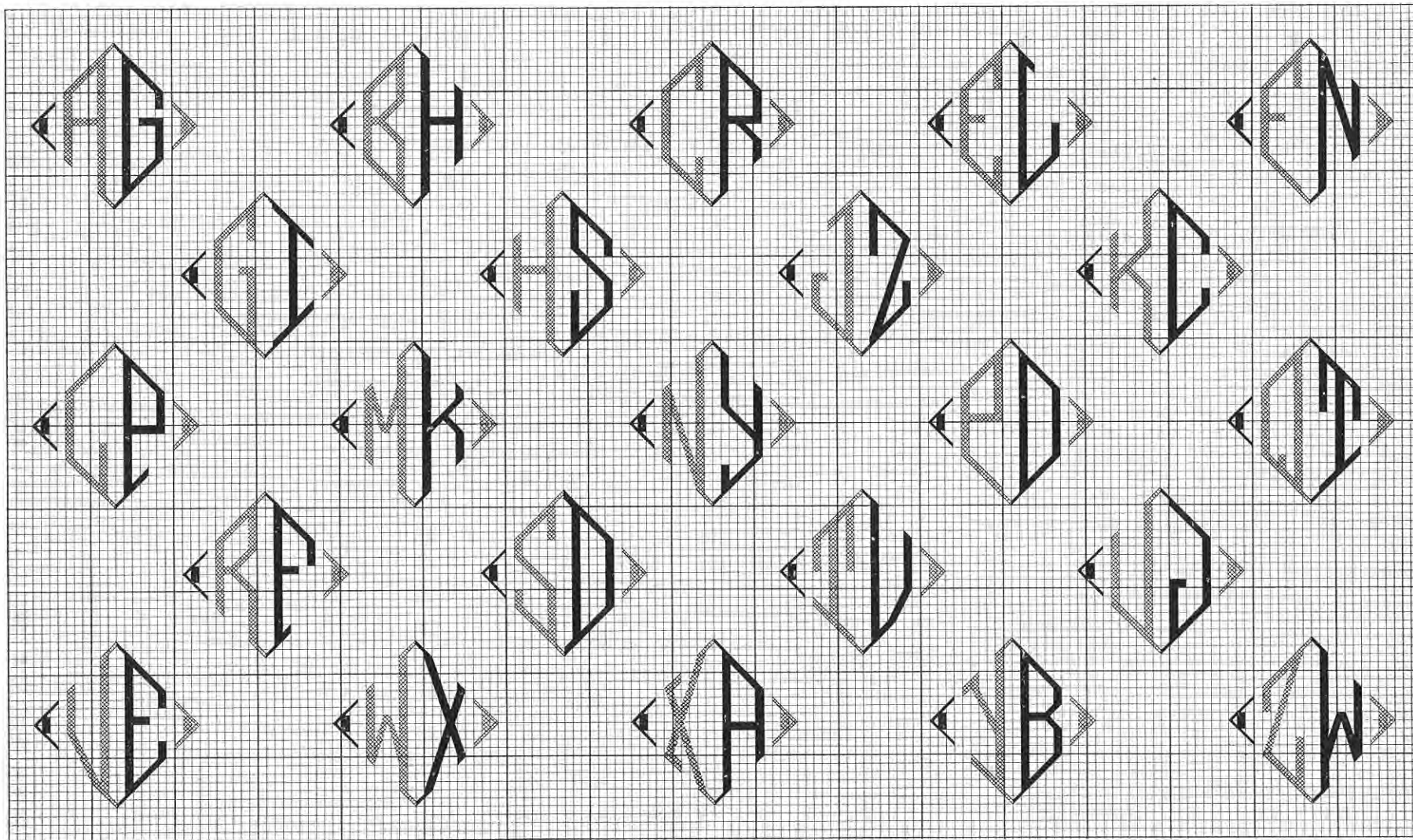
Pour ces broderies, employer les fils de **Coton**, de **Lin**, de **Soie** ou de **Rayonne**, marque **D·M·C**



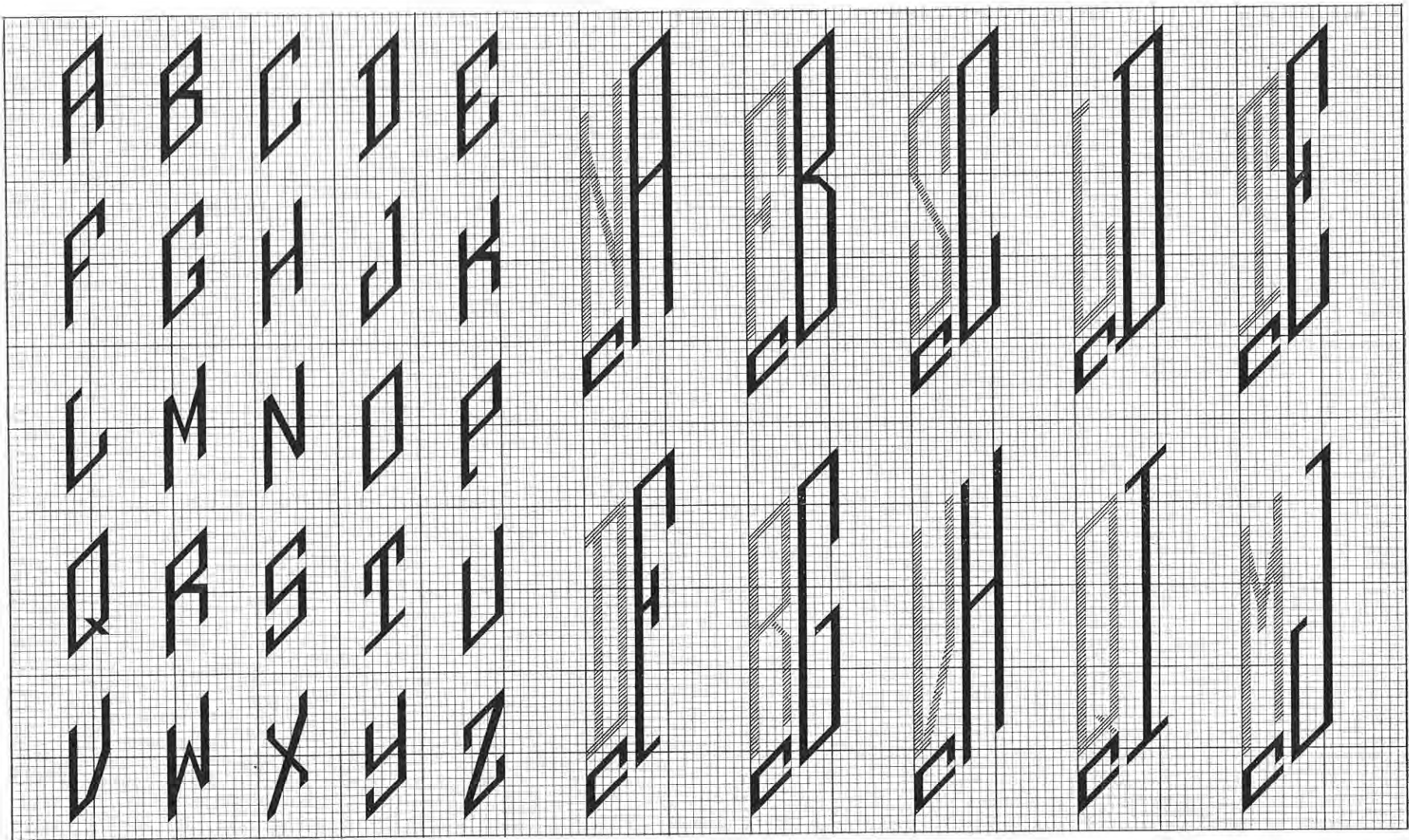
Pour ces broderies, employer les fils de **Coton**, de **Lin**, de **Soie** ou de **Rayonne**, marque **D·M·C**



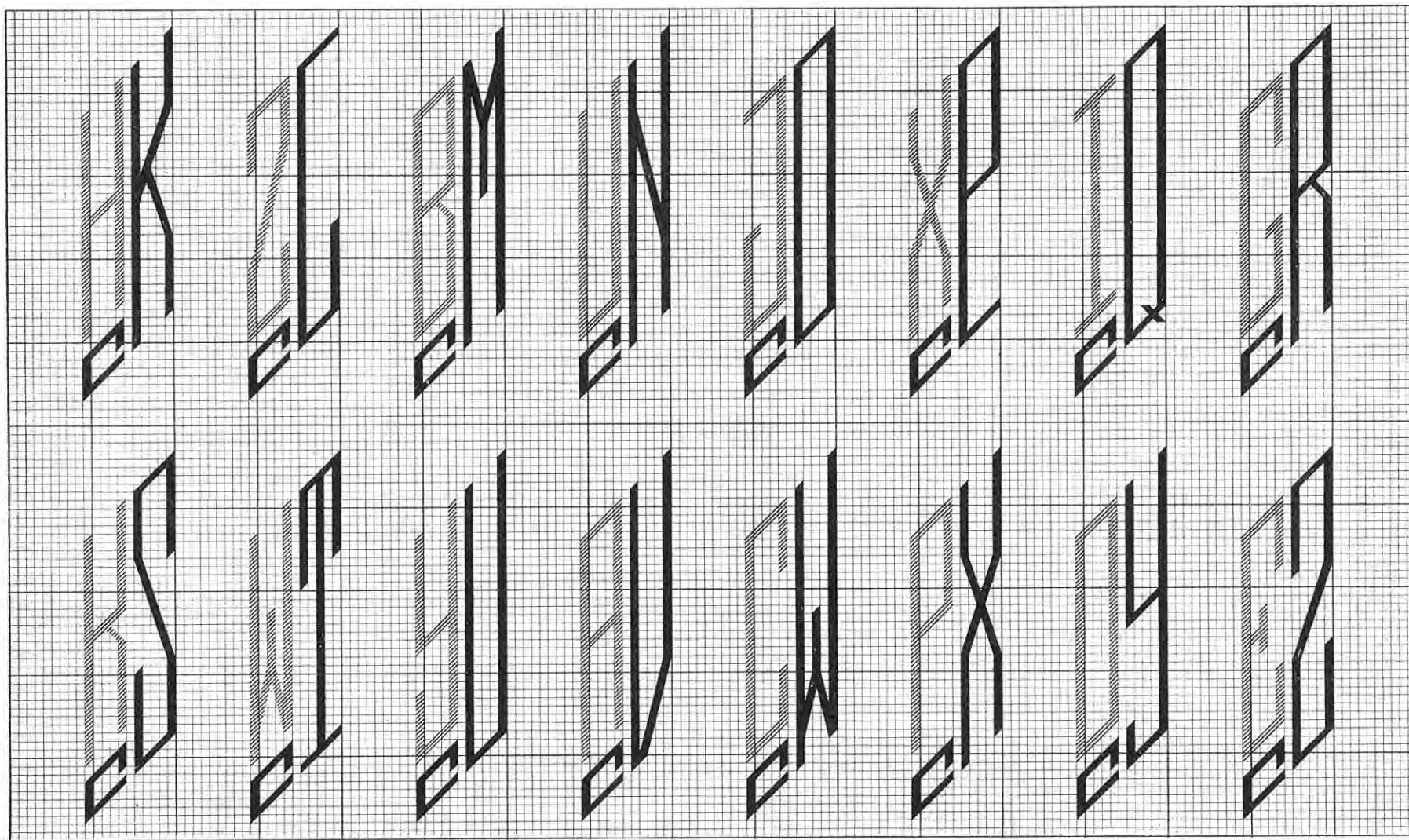
Pour ces broderies, employer les fils de **Coton**, de **Lin**, de **Soie** ou de **Rayonne**, marque **D·M·C**



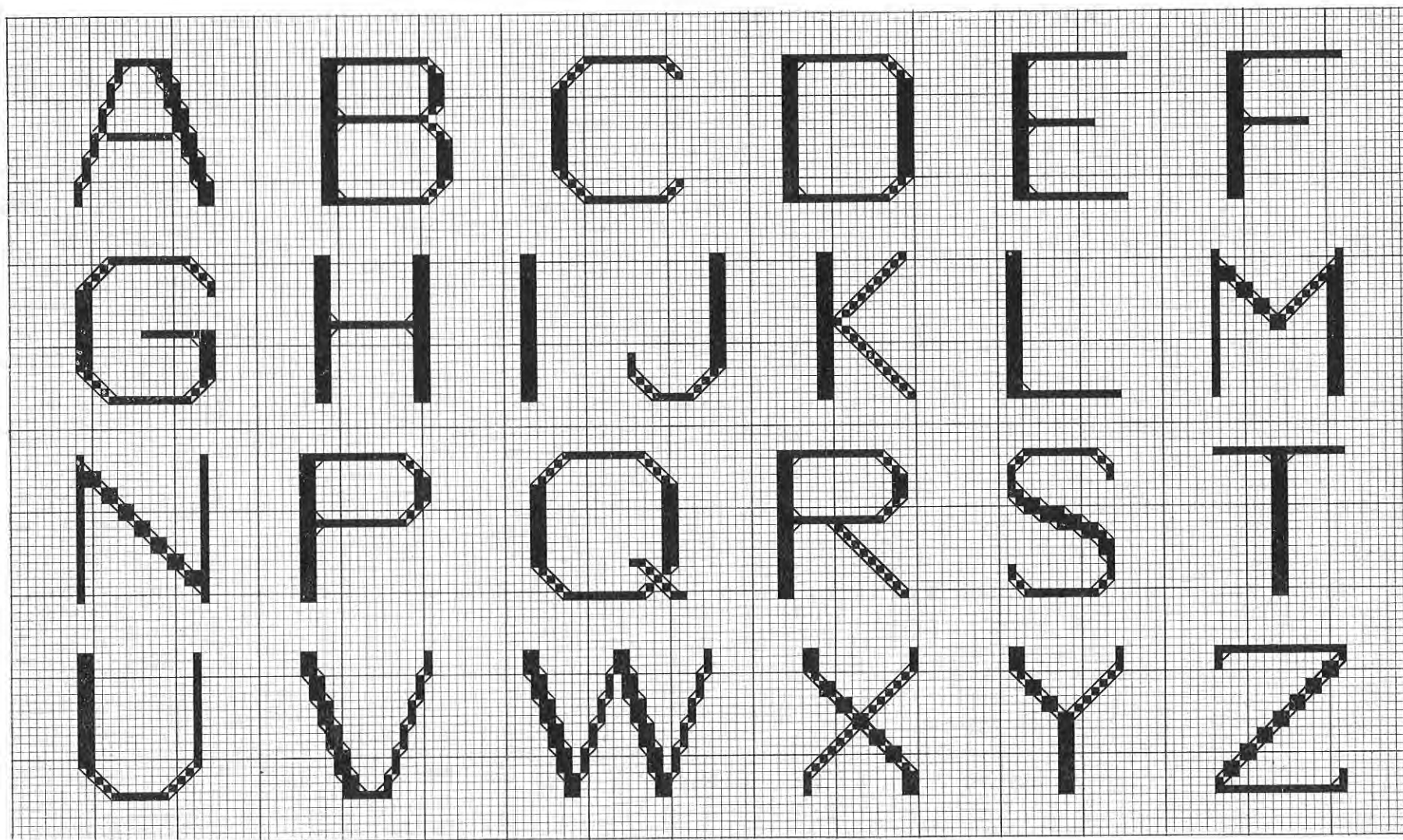
Pour ces broderies, employer les fils de **Coton**, de **Lin**, de **Soie** ou de **Rayonne**, marque **D·M·C**



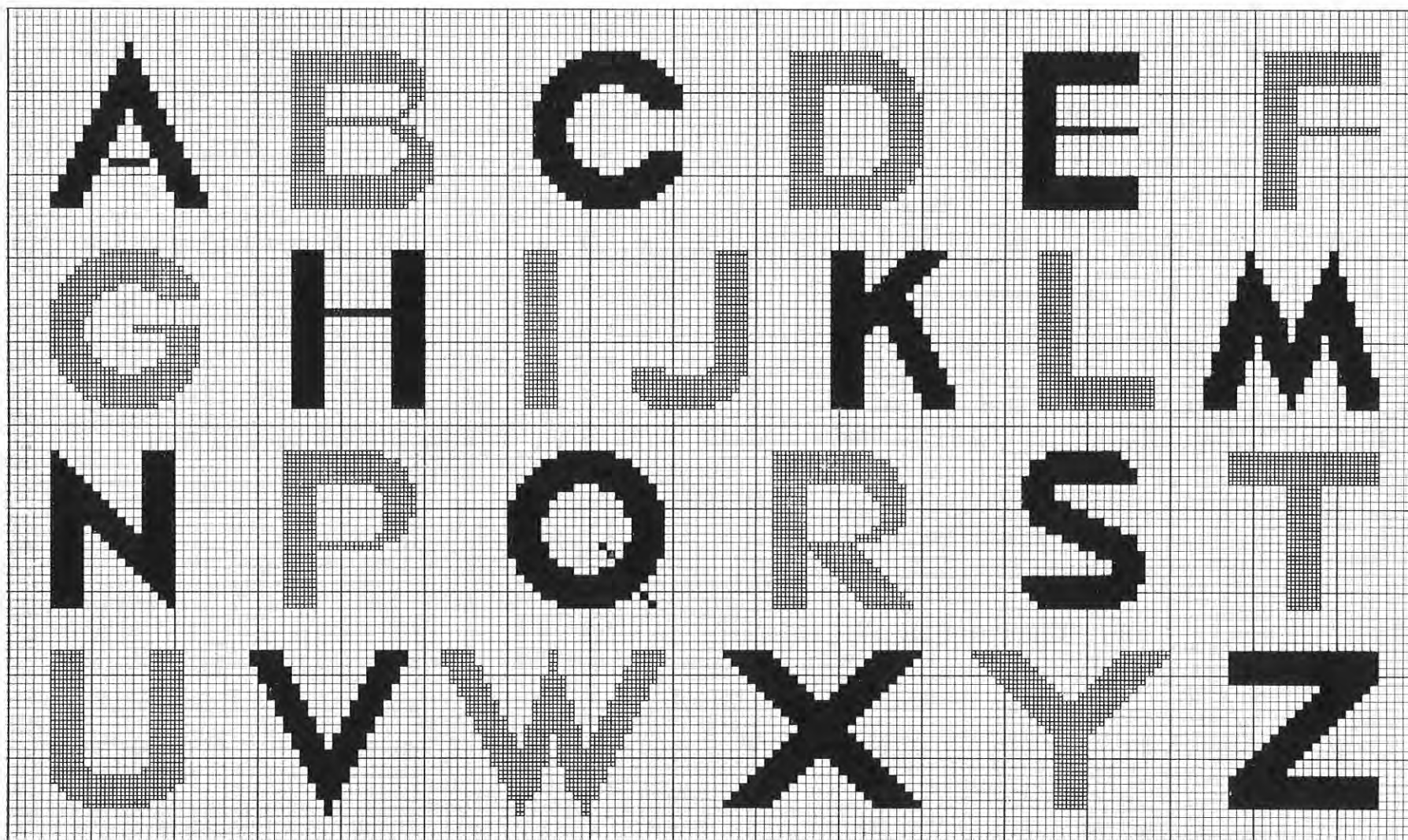
Pour ces broderies, employer les fils de **Coton**, de **Lin**, de **Soie** ou de **Rayonne**, marque **D·M·C**



Pour ces broderies, employer les fils de **Coton**, de **Lin**, de **Soie** ou de **Rayonne**, marque **D·M·C**



Pour ces broderies, employer les fils de **Coton**, de **Lin**, de **Soie** ou de **Rayonne**, marque **D·M·C**



Pour ces broderies, employer les fils de **Coton**, de **Lin**, de **Soie** ou de **Rayonne**, marque **D·M·C**

Liste des Articles spéciaux de
COTON, LIN, SOIE, RAYONNE

fabriqués et mis en vente
par la SOCIÉTÉ ANONYME DOLLFUS-MIEG & C^{te}
sous la marque

D·M·C

et destinés à la couture, à la broderie, au tricot, au crochet
et en général à tous les ouvrages de dames.

Cotons à coudre : Fil d'Alsace. Fil à la cloche. Fil à coudre. Câblé pour machines, 6 fils. Alsa. Cordonnet d'Alsace.

Cotons pour broderie et tapisserie : Coton à broder, qualité spéciale. Retors à broder. Coton floche à broder, qualité spéciale.
Coton perlé. Coton perlé ombré. Mouliné spécial. Mouliné spécial ombré.

Cotons pour crochet et dentelles : Cordonnet. Cordonnet spécial. Coton pour crochet. Fil à dentelles. Alsatia. Coton perlé.
Coton perlé ombré.

Cotons à tricoter : Alsatia. Retors spécial pour mercerie. Retors pour tricot. Coton à tricoter, qualité spéciale. Retors d'Alsace.

Cotons à repriser : Coton à repriser. Repriser spécial. Repriser superfin. Mouliné spécial.

Fils pour broder, festonner et repriser à la machine : Retors d'Alsace. Cordonnet d'Alsace.

Lacets de Coton : Lacet superfin. Lacet, première qualité.

Fil de lin pour broderie et tapisserie : Lin floche.

Lins pour tricot, crochet et dentelles : Lin à tricoter et à crocheter. Lin pour dentelles.

Soie naturelle pour broderie : Soie de Perse.

Rayonne pour broderie : Rayonne à broder.

Ces articles sont livrés dans toutes les grosseurs en écru, en blanc, en noir et dans toutes les couleurs.

On pourra se les procurer dans les magasins de mercerie, d'ouvrages de dames, etc. ; cependant la variété des produits portant la marque D·M·C est si grande qu'il est impossible, même aux magasins les mieux assortis, de les avoir tous en rayon.

Les marchands, qui sont en relation avec la SOCIÉTÉ ANONYME DOLLFUS-MIEG & C^{te} ou avec ses dépositaires, ayant toute-fois la facilité de se procurer n'importe quelle quantité de marchandises, il sera toujours possible aux consommateurs de faire venir, par leur entremise, les articles qu'ils désirent recevoir.

BIBLIOTHÈQUE D·M·C

En vue de développer le goût des travaux à l'aiguille et de faire mieux connaître l'emploi des nombreux articles qu'elle fabrique spécialement pour la couture, la broderie, le tricot, le crochet, etc., la SOCIÉTÉ ANONYME DOLLFUS-MIEG & C^{ie} a fait éditer une série de publications dont l'ensemble forme une bibliothèque complète, traitant de tous les ouvrages connus sous le nom de travaux à l'aiguille ou ouvrages de dames.

On trouvera ci-après la liste de ces publications, que l'on pourra se procurer en s'adressant à MM. les libraires, merciers, marchands d'ouvrages ou au besoin au COMPTOIR ALSACIEN DE BRODERIE, anc^t TH. DE DILLMONT, S. à r. l., à MULHOUSE (France).

Encyclopédie des Ouvrages de Dames

PAR TH. DE DILLMONT

Volume de 766 pages, illustré de 1194 gravures et de 16 planches en couleurs. Reliure anglaise.

Le même ouvrage paraît aussi en format réduit (de poche).

Collection: Les « ABC » des Ouvrages de Dames

L'ABC de la Couture.

Contenant 12 pages de texte, avec 23 figures explicatives, et une planche de lettres.

L'ABC du Tricot.

Contenant 16 pages de texte avec 17 figures explicatives.

Alphabet de la Brodeuse.

Contenant 82 planches en couleurs, composées d'alphabets, de monogrammes et de modèles de broderies à points comptés, ainsi que 10 planches de monogrammes et de festons, avec dessins, pour la broderie de blanc.

Le même ouvrage paraît aussi en format réduit.

Alphabets et Monogrammes.

1^{re} Série: Contenant 60 planches et un texte explicatif.

2^{me} Série: Contenant 17 planches d'alphabets modernes et un texte explicatif.

Monogrammes et Alphabets combinables.

Contenant 31 planches composées d'alphabets et de monogrammes.

Point de Croix · Nouveaux Dessins.

1^{re} Série: Contenant 24 planches en couleurs, composées de fonds, de bordures, etc.

2^{me}, 3^{me} et 4^{me} Séries: Contenant chacune 20 planches en couleurs.

L'ABC du Crochet.

Contenant 19 pages de texte avec 23 figures de points et de modèles.

Broderie

Point de Croix · Nouveaux Dessins.

5^{me} et 6^{me} Séries: Contenant chacune 16 planches en couleurs, composées de bordures, de fonds, etc.

Point de Marque.

1^{re} Série: Contenant 12 planches en couleurs, composées d'alphabets, de monogrammes et de dessins divers.

2^{me}, 3^{me}, 4^{me} et 5^{me} Séries: Contenant chacune 16 planches en couleurs.

Broderies d'Assise.

Contenant 24 planches en couleurs et un texte avec figures explicatives.

Broderies Colbert.

Contenant 16 planches en couleurs et une série de dessins sur fond quadrillé.

La Broderie au Passé.

Contenant 20 planches composées de 27 modèles et suivies de dessins sur fond quadrillé, ainsi qu'un texte explicatif.

BIBLIOTHÈQUE D·M·C

Broderie (suite)

Motifs pour Broderies.

1^{re} et 2^{me} Séries: Contenant chacune 32 planches en couleurs, avec modèles pour tapisserie et broderies, ainsi qu'une série de dessins sur fond quadrillé.

3^{me} et 4^{me} Séries: Contenant chacune 20 planches en couleurs, composées de dessins variés.

5^{me} Série: Contenant 15 planches en couleurs et une série de dessins sur fond quadrillé.

6^{me} et 7^{me} Séries: Contenant chacune 16 planches en couleurs, composées de dessins variés de style moderne.

Motifs de Broderie copte.

Contenant 30 planches, dont une en couleurs, et un texte explicatif.

Motifs précolombiens.

Contenant 20 planches en couleurs, composées de 81 modèles pour broderies à fils comptés, et 18 pages de texte avec 29 figures explicatives.

Broderies tchéco-slovaques.

Contenant 20 planches en couleurs et une série de dessins sur fond quadrillé.

Broderies yougoslaves.

1^{re} et 2^{me} Séries: Contenant chacune 20 planches en couleurs et une série de dessins sur fond quadrillé.

Broderies turques.

Contenant 24 planches en couleurs et une série de dessins sur fond quadrillé.

Broderies bulgares.

Contenant 16 planches en couleurs, composées de modèles pour broderies à fils comptés.

Broderies marocaines.

Contenant 18 planches en couleurs, composées de 61 modèles de bordures, de fonds et de motifs, et une série de dessins sur fond quadrillé.

Ornements et lingerie d'Église.

Contenant, imprimées en couleurs, 10 planches et diverses figures de détail pour trois ornements, une dalmatique avec étole de diacre, une chape, un voile huméral, une garniture d'autel et de la lingerie d'Église, le tout accompagné de textes explicatifs. De plus, 6 feuilles séparées contiennent les schémas, dessins et calques pour exécuter les objets.

Les Jours sur Toile.

1^{re} Série: Contenant 72 pages de texte, avec figures explicatives, et 20 planches de modèles.

2^{me} Série: Contenant 41 pages de texte, avec figures explicatives, et 32 planches de modèles.

Broderies ajourées sur Toile.

Contenant 48 modèles et un texte avec figures explicatives.

Broderies norvégiennes.

1^{re} Série: Contenant 36 planches et un texte avec figures explicatives.

2^{me} Série: Contenant 25 planches et un texte avec figures explicatives.

Le Filet-Richelieu.

Contenant 30 planches composées de 171 modèles et un texte explicatif.

Le Filet-Guipure.

Contenant 20 planches composées de 68 modèles et un texte avec 17 figures explicatives.

Le Filet brodé.

1^{re} Série: Contenant 29 pages de texte, avec figures explicatives, et 20 planches de modèles divers.

2^{me} Série: Contenant 59 modèles, ainsi qu'un texte détaillé et des figures explicatives.

La Broderie sur Lacis.

1^{re} Série: Contenant 41 modèles et un texte explicatif.

2^{me} Série: Contenant 38 modèles et un texte explicatif.

La Broderie sur Tulle.

Contenant 24 planches, dont 8 en couleurs, et un texte explicatif.

BIBLIOTHÈQUE D·M·C

Tricot

Le Tricot.

- 1^{re} Série:* Contenant 10 planches composées de 72 modèles et un texte explicatif.
2^{me} Série: Contenant 10 planches composées de 63 modèles et un texte explicatif.
3^{me} Série: Contenant 12 planches composées de 46 modèles et 64 pages de texte.

Le Tricot.

- 4^{me} Série:* Contenant 20 planches composées de 51 fonds au tricot et un texte explicatif.
5^{me} Série: Contenant 44 pages avec 15 modèles de tricot ajouré.

Crochet

Le Crochet.

- 1^{re} Série:* Contenant 8 planches composées de 64 modèles et un texte explicatif.
2^{me} Série: Contenant 8 planches composées de 57 modèles et un texte explicatif.
3^{me} Série: Contenant 13 planches accompagnées d'un texte et de nombreuses figures explicatives.
4^{me} Série: Contenant 11 planches composées de 55 modèles et 63 pages de texte.

Le Crochet.

- 5^{me} Série (GROS CROCHET):* Contenant 22 planches et un texte avec figures explicatives.
6^{me} Série: Contenant 8 planches, composées de 60 modèles de dentelles et d'entre-deux, et 47 pages de texte.
7^{me} Série: Contenant 42 pages avec 19 modèles, dont 13 sont consacrés au FILET AU CROCHET.

Dentelles

Les Dentelles aux Fuseaux.

- 1^{re} Série:* Contenant 182 pages de texte, 8 planches avec modèles et 55 patrons.
2^{me} Série: Contenant 56 pages de texte, 18 planches avec 25 modèles et 66 patrons.

La Guipure d'Irlande.

Contenant 51 pages de texte, 7 planches de modèles et 16 patrons sur toile.

La Frivolité.

Contenant 8 planches composées de 38 modèles et un texte avec figures explicatives.

Les Dentelles à l'Aiguille.

Contenant 15 planches, une série de patrons et un texte avec figures explicatives.

La Dentelle Renaissance.

Contenant 76 pages de texte avec figures explicatives, 10 planches hors texte et 10 patrons.

La Dentelle Ténériffe.

Contenant 20 planches composées de 103 modèles et un texte avec figures explicatives.

Divers

Le Macramé.

Contenant 32 planches composées de 188 modèles et un texte explicatif.

Franges nouées.

Contenant 20 planches avec 20 modèles et un texte avec figures explicatives.

